



REPUBLICA E KOSOVËS - REPUBLIKA KOSOVO
KOMUNA E VUSHTRRIË-OPŠTINA VUÇITRN

01 Nr. / Br 161/14

Nr. i fq. / Br. st -29-

Data: / Datum 31.07.2014

VUSHTRRI - VUÇITRN



**REPUBLICA E KOSOVËS
KUVENDI I KOMUNËS-VUSHTRRI**

**PLANI KOMUNAL PËR EFIÇIENCË TË ENERGJISË PËR PERIUDHËN
2014-2020**

KORRIK, 2014

Bazuar në nenin 9 paragrafi "1" dhe paragrafi "2" të Ligjit nr. 04/L-016 për Eficiencën e Energjisë, në nenin 12.2 "d" të Ligjit nr. 03/L-040 për Vetëqeverisjen Lokale dhe nenin 41.2 "d" të Statutit të Komunës, Kuvendi i Komunës së Vushtrrisë në mbledhjen e mbajtur më 31.07.2014, miratoi këtë:

PLAN KOMUNAL PËR EFIÇIENCË TË ENERGJISË PËR PERIUDHËN 2014-2020

LISTA E SHKURTESAVE

KE	Komisioni Evropian
EE	Efiçienca e Energjisë
ZBEK	Zyra e BE-së në Kosovë
EE	Efiçienca e Energjisë
DEE	Direktiva e Efiçencës së Energjisë (2012/27/EU)
TKE	Traktati i Komunitetit të Energjisë
SKE	Sekretariati i Komunitetit të Energjisë
PEDN	Performanca e Energjisë e Direktivës së Ndërtesave (92010/31/EU)
ZRRE	Zyra e Rregullatorit të Energjisë
SE	Sekretariati i Energjisë
DSHE	Direktiva e Shërbimeve të Energjisë (2006/32/EC)
BE	Bashkimi Evropian
GIZ	Shoqëria Gjermane për Bashkëpunim Ndërkombëtar GmbH
GIZ SHN	GIZ Shërbimet Ndërkombëtare
QK	Qeveria e Kosovës
KKFSHRR	Kompania Kosovare e Furnizimit dhe Shpërndarjes së Rrymës
AKEE	Agjencia Kosovare për Efiçencën e Energjisë
PKEE	Plani i punës Kosovar për Efiçencën e Energjisë
KEDS	<i>Kompania Kosovare për Distribuim dhe Furnizim me Energji Elektrike</i>
KOSTT	Operatori Kosovar i Sistemit Transmisionit, dhe Tregut
PBREK	Plani për Burimet e Ripërtërishme të Energjisë në Kosovë
MZHE	Ministria e Zhvillimit Ekonomik
PKEE	Plani Komunal për Efiçencën e Energjisë
MEF	Ministria e Financave
MAPH	Ministria e Ambientit dhe Planifikimit Hapësinor
PPKEE	Plani i punës Kombëtar për Efiçencën e Energjisë
PPKER	Plani i punës Kombëtar për Energji të Ripërtërishme

ARZH	Agjencia Rajonale e Zhvillimit
BRE	Burimet e Ripërtërishme të Energjisë
NVM	Ndërmarrjet e Vogla dhe të Mesme

Përmbajtja

1. HYRJE.....	6
2. PËRMBLEDHJE EKZEKUTIVE.....	6
2.1. OBJEKTIVAT E PKEE.....	6
2.1.1. KORNIZA LIGJORE.....	7
3. PËRSHKRIMI I KOMUNËS SË VUSHTRISË.....	7
3.1 TË DHËNAT E PËRGJITHSHME.....	7
3.2. STRUKTURA ORGANIZATIVE E KOMUNËS SË VUSHTRISË.....	8
3.3. VIZIONI DHE QËLLIMI	8
3.4. MENAXHIMI I ENERJISË NË KOMUNË.....	8
3.5. ÇKA ËSHTË PLANI KOMUNAL PËR EFIÇIENCË TË ENERJISË.....	9
4. ANALIZA E KONSUMIT TË ENERJISË NË KOMUNËN E VUSHTRISË.....	9
4.1. KONSUMI PËRFUNDIMTAR I ENERJISË.....	10
4.2. STOKU I NDËRTESAVE NË MENAXHIM TË KOMUNËS SË VUSHTRISË.....	10
4.3. REKOMANDIM I PËRGJITHSHEM NË LIDHJE ME STOKUN E NDËRTESAVE.....	10
4.4. NDËRTESAT KOMUNALE.....	11
4.4.1. NDËRTESAT E NËNSEKTORIT TË ADMINISTRATËS.....	11
4.4.2. NDËRTESAT E NËNSEKTORIT TË ARSIMIT.....	14
4.4.3. NDËRTESAT E NËNSEKTORIT TË SHËNDETËSISË.....	18
4.4.4. NDËRTESAT E NËNSEKTORIT TË KULTURËS.....	21
4.4.5. PËRMBLEDHJE	22
4.5. NDËRTESAT REZIDENCIALE.....	23
4.6. ENERJIA DHE NDRIÇIMI I RRUGËVE.....	23
4.6. 1 HYRJE.....	23
4.6. 2 . STRUKTURA E PËRGJITHSHME E NDRIÇIMIT PUBLIK.....	23
4.6. 3 KONSUMI I ENERJISË ELEKTRIKE PËR NDRIÇIM PUBLIK.....	24
4.7. TRANSPORTI.....	24
5 . PLANI I VEPRIMIT	24
5.1. MASAT ORGANIZATIVE.....	25
5.2. MASAT E EE PËR T’I IMPLEMENTUAR NË NDËRTESA.....	26
5.3. KORNIZA KOHORE DHE FINANCIARE PËR ZBATIMIN E MASAVE/AKTIVITETEVE TË IDENTIFIKUARA.....	26
6. MONITORIMI DHE RAPORTIMI.....	29

1. HYRJE

Plani Komunal i Veprimit për Eficiencën e Energjisë për Komunën e Vushtrrisë synon:

- Përkrahjen e menaxhimit në nivel lokal të burimeve të energjisë dhe propozimin e mënyrave për përmirësimin e disponueshmërisë së energjisë.
- Nëpërmjet vlerësimit të gjendjes energjetike të Komunës së Vushtrrisë, të kryejë analizën për implementimin e masave të eficiencës së energjisë në Stokun e Ndërtesave të menaxhuara nga komuna.
- Sigurimin e mbështetjes dhe këshillimit, si dhe ndërtimit të kapaciteteve në planifikimin e energjisë dhe eficiencën e energjisë përbrenda nivelit të qeverisë lokale.

2. PËRMBLEDHJE EKZEKUTIVE

Plani Komunal i Eficiencës së Energjisë (PKEE) tashmë është një obligim ligjor. Nisur nga kjo dhe nga interesi i pakontestueshëm i Komunës, udhëheqja komunale kishte vendosur zhvillimin e tij. Është imperativ kohe, formimi i Zyrës omunale për eficiencë të energjisë apo edhe Ekipit Komunal për Eficiencë të Energjisë, i cili profesionalisht do të merrej me potencialin e eficiencës së energjisë.

2.1. OBJEKTIVAT E PKEE

Objektivat e përgjithshëm të PKEE-së janë që të reduktojë konsumin e energjisë në Stokun e Ndërtesave, transport dhe ndriçim publik si dhe sipas kërkesës, në funksionimin e shërbimeve komunale përmes reduktimit të barrës së kostos së energjisë në buxhetet komunale. PKEE pritet që në vijim të ketë ndikim në gjendjen e Komunës së Vushtrrisë dhe atë në:

- Përmirësimin e shërbimeve komunale;
 - Reduktimin e kostove të energjisë në buxhetin komunal;
 - Renovimin e sistemeve të energjisë dhe ndërtesave;
 - Përmirësimin e kushteve sanitare dhe rritjen e produktivitetit;
 - Ngritjen e vetëdijes për kursimin e energjisë tek vendimmarrësit, operatorët dhe përdoruesit fundorë.
- Reduktimin e emetimeve të dëmshme nga përdorimi i burimeve të energjisë;

2.1.1. KORNIZA LIGJORE

Masat e parashikuara në PKEE janë në përputhje me ligjet valide për energjinë, Planin e Veprimit Mjedisor dhe me rregulloret komunale. Veçanërisht me:

1. Ligjin për Energjisë (03/L-184). Përcakton çartë rolin e qeverisjes lokale, i cili në një nga nenet e tij thotë: Organet e qeverisjes lokale duhet që në dokumentet e tyre zhvillimore të planifikojnë nevojat dhe mënyrën e furnizimit me energji dhe ato dokumente t'i harmonizojnë me Strategjinë e Energjisë.

2. Programin për Zbatimin e Strategjisë dhe balanceve të energjisë,

3. Ligjin për Efiçencën e Energjisë. Ligji i Kosovës për Efiçencën e Energjisë (ligji Nr. 04/L-016) përcakton përgjegjësitë e reja që do të kenë komunat në të ardhmen e afërt në lidhje me menaxhimin e energjisë dhe ujit dhe çështjet e lidhura me ato. Sipas këtij ligji, institucionet arsimore, të shëndetit publik, shërbimit social dhe të tjera, së bashku me veprimet e mbrojtjes mjedisore, do të jenë nën bashkpërgjegjësinë e qeverisjes lokale dhe qendrore. Gjithashtu, komuna është përgjegjëse për projektimin dhe implementimin e politikave rajonale, e cila është një atribut i rëndësishëm në lidhje me politikat energjetike.

4. Direktivat Evropiane 2006/32/EC. Kërkesat primare të kësaj Direktive janë:

- harmonizimi i metodave të llogaritjes për efiçencën e energjisë nëpër ndërtesa, sipas një strukture të plotë të kontabilitetit,
- imponimi i kërkesave minimale për ndërtesat e reja dhe për tërë rindërtimin,
- krijimi i certifikimit të detyrueshëm energjetik të ndërtesave, dhe
- krijimi i një inspektimi të rregullt të sistemeve të ngrohjes dhe ftohjes.

3. PËRSHKRIMI I KOMUNËS SË VUSHTRRISË

3.1 TË DHËNAT E PËRGJITHSHME

Territori i Komunës së Vushtrrisë shtrihet në pjesën veriore të Kosovës. Sipërfaqja e gjithmbarshme e kësaj komune përfshin 345 km². Në veri kufizohet me Mitrovicën, në lindje me Besianën, në jug me Kastriotin, në jug-perëndim me Drenasin dhe në perëndim me Skënderaj. Në administrimin e Komunës së Vushtrrisë janë të përfshira 67 fshatra.

Qytetin e Vushtrrisë e përshkojnë lumi "Silnica", si lumi më i madh, që përshkon tejpërtej territorin e Komunës, ndërsa dy lumenj më të vegjël: "Tërstena dhe Studimja", kalojnë nëpër qytetin e Vushtrrisë.

3.2. STRUKTURA ORGANIZATIVE E KOMUNËS SË VUSHTRRIË

Kuvendi i Komunës është organi legjislativ i komunës, i cili ushtron funksionet qeverisjes lokale të përcaktuara me rregullore dhe statut. Kuvendi komunal është i përbërë nga 35 anëtarë. Administrata komunale është organ i Kuvendit komunal dhe implementon vendimet e kuvendit. Administrata Komunale është përgjegjëse për implementimin e të gjitha detyrave ekzekutive të caktuara me statut dhe me aktet e tjera normative.

Shërbimet e Komunës së Vushtrrisë, te qytetarët janë të ndryshme dhe të shumta, duke filluar nga rregullimi i dokumenteve të statusit civil deri në projektet kapitale.

3.3. VIZIONI DHE QËLLIMI

Vizioni i Komunës për një periudhë 30 vjeçare përbëhet nga shërbimet e përmirësuara komunale, rritjen e efikasitetit të energjisë në ndriçimin e rrugëve të qytetit dhe ndërtesat komunale, për të siguruar një ekonomi të mirë, ambient të brendshëm komfor në ndërtesa, konsumin e ulur të energjisë dhe disa pasoja mjedisore.

Për implementimin e PKEE-së, është e nevojshme për të planifikuar për një fond në buxhetin e vitit të ardhshëm për një qëllim specifik të implementimit të projekteve për efikasitetin e energjisë dhe përdorimin e energjisë së ripërtëritshme, duke përfshirë jo vetëm investimet e veçanta, por edhe fushatat e vetëdijesimit të energjisë. Trajnimi i Ekipit të Efikasitetit të Energjisë në komunë, katër herë në vit është shumë i rëndësishëm.

3.4. MENAXHIMI I ENERGJISË NË KOMUNË

Përgjegjësitë e komunës në lidhje me qytetarët dhe shërbimet ndaj tyre janë të shumta. Komuna është përgjegjëse për mbarëvajtjen e administratës komunale, mbarëvajtjen e arsimit parafillor, fillor, të mesëm të ulët dhe të mesëm të lartë, komuna ka përgjegjësi për nivelin primar shëndetësor. Gjithashtu në lëminë e infrastrukturës komuna ofron mirëmbajtjen e vazhdueshme për ndriçimin e rrugëve nën konditat e rritjes së vazhdueshme të segmenteve të ndriçuara.

Në formë të përgjithshme, komuna është përgjegjëse për të ngrohjen, ndriçimin, pajisjet specifike dhe administrative, ujin e ngrohtë të të gjitha ndërtesave shëndetësore primare, ndërtesave shkollore, ndërtesave administrative, kulturore dhe sportive në territorin e saj.

Sektori i banimit është mjaft i ndjeshëm dhe vital për komunën, por kompetencat komunale nuk depërtojnë deri tek menaxhimi i energjisë në këto ndërtesa. Përgjegjes për ofrimin e shërbimeve të energjisë elektrike është kompania e distribuimit të energjisë elektrike KEDS.

Në aspektin e energjisë për ngrohje, në komunë nuk ekziston një ngrohtore e qytetit. Ngrohtorja e qytetit do të zvogelte dukshëm konsumin e energjisë në komunë, si në sektorin privat ashtu edhe atë publik.

3.5. ÇKA ËSHTË PLANI KOMUNAL PËR EFIÇIENCË TË ENERGJISË

PKEE për zhvillim të qëndrueshëm të qytetit / komunës, është dokumenti bazë mbi bazën e treguesve të grumbulluar të energjisë për vitin referencë, i cili identifikon dhe jep udhëzime të sakta dhe të qarta për zbatimin e projekteve dhe të masave të efijencës së energjisë dhe energjisë së rinovueshme në nivel lokal, të cilat do të çojnë në një reduktim të emetimeve të CO₂ për më shumë se 20% deri në vitin 2020.

4. ANALIZA E KONSUMIT TË ENERGJISË NË KOMUNËN E VUSHTRRISË

Në lidhje me konsumin e energjisë në Komunën e Vushtrrisë deri më tani nuk janë kryer studime apo përmbledhje të të dhënave gjithëpërfshirëse në lidhje me konsumin përfundimtar të energjisë. Në komunë nuk ekziston Zyra për energji apo edhe menaxheri i energjisë, me detyrë të vetme hartimin e planeve dhe projekteve për kursimin e energjisë, por vetëm koordinatori për energji, i cili krahas detyrave tjera të përcaktuara me TeR ka edhe detyrat mbi EE.

Energjia elektrike e konsumuar në komunën e Vushtrrisë është ekskluzivisht e furnizuar nga rrjeti shpërndares 0.4KV dhe distributori KEDS. Ndriçimi i rrugëve është tërësisht i kyçur në rrjetin ekzistues elektrik dhe nuk ka trupa ndriçues të lidhur me burime të ripërtërishme.

Në qytet nuk ekziston ngrohtore e qytetit. Ndërtesat komunale kanë në shumicën e rasteve kaldajat e tyre vetanake për ngrohje, të cilat përdorin kryesisht drurin dhe thëngjillin si lëndë për djegie, ndërsa më pak përdoret nafta.

Ndërtesat rezidenciale përdorin drurin dhe thëngjillin si lëndë për djegie, por edhe energjinë elektrike.

Nuk ka sistem të gazit të instaluar në forma rrjeti komunal dhe as lokal në ndërtesa.

Nuk ka burime alternative për prodhimin e energjisë nga burimet e rinovueshme.

4.1. KONSUMI PËRFUNDIMTAR I ENERGJISË

Si konsumues të energjisë në Komunën e Vushtrrisë janë identifikuar si më poshtë:

- Ndërtesat publike në pronësi të komunës (komunale);
- Ndërtesat terciare (jo në pronësi të komunës);
- Ndërtesat rezidenciale;
- Ndriçimi publik dhe
- Transporti.

Meqenëse për ndërtesat terciare jo në pronësi të komunës (gjykata, policia, spitali etj.) komuna nuk ka përgjegjësi për pagesën e konsumit të energjisë apo edhe mirëmbajtjen e tyre, këto ndërtesa nuk janë marrë në konsiderim.

4.2. STOKU I NDËRTESAVE NË MENAXHIM TË KOMUNËS SË VUSHTRRIË

Ndërtesat publike në sektorin e shërbimeve të Komunës së Vushtrrisë përfshijnë këto veprime: ndërtesat e shëndetit publik, ndërtesat e institucioneve arsimore, ndërtesat kulturore, ndërtesat e institucioneve të hulumtimeve të ndryshme, ndërtesat ushtarake, ndërtesat e institucioneve administrative lokale dhe qendrore, ndërtesat gjyqësore, etj., shumica e këtyre veprimeve i përkasin sektorit publik. Në të ardhmen, zhvillimi i nën-sektorit të shërbimeve për tërë Kosovën në përgjithësi dhe në veçanti për Komunën e Vushtrrisë (e cila përfshin ndërtesat publike) do të kërkojnë për përmirësime të ndjeshme në infrastrukturë dhe kushte më të mira për kryerjen e veprimeve përkatëse. Të gjitha këto çështje do të sjellin një rritje të kërkesës së energjisë (sidomos për realizimin e ngrohjes, ujit të ngrohtë, ftohjes) sipas veçantive të mëposhtme për secilën kategori të ndërtesës publike dhe ato janë shumë të rëndësishme.

4.3. REKOMANDIM I PËRGJITHSHEM NË LIDHJE ME STOKUN E NDËRTESAVE

Stoku ekzistues i ndërtesave publike, është në kushte shumë të këqija sa i përket termoizolimit. Si pasojë të gjitha institucionet energjetike të angazhuara në kursimet e energjisë duhet të kenë këtë çështje si problem crucial, siç është përshkruar në Strategjinë e Energjisë së Kosovës dhe Planin e Kosovës për Efiçencën e Energjisë.

Përmirësimi i stokut ekzistues të ndërtesave nga këndvështrimi termoizolues dhe ndërtimi i ndërtesave të reja publike, duke u bazuar në kodin e ri energjetik (që është duke u përgatitur nga Ministria e Mjedisit dhe Planifikimit Hapësinor në Kosovë) do të mundësojë kursimin e burimeve të energjisë që përdoren për ngrohje

dhe ftohje. Në anën tjetër, kursimi i energjisë, i cili rezulton si pasojë e instalimit të izolimit termik do të mundësojë përdorimin e burimeve më të pakta të energjisë, për të përmbushur nevojat e ngrohjes.

4.4. NDËRTESAT KOMUNALE

Në kuadër të ndërtesave komunale janë llogaritur:

- Nënsektori i ndërtesave administrative;
- Nënsektori i arsimit;
- Nënsektori i shëndetësisë dhe
- Nënsektori i ndërtesave kulturore-sportive.

Ndarja në këto kategori është bërë për të marrë një pasqyrë më të mirë dhe më të saktë në konsumin aktual të ngrohjes dhe energjisë elektrike, objekteve të sektorit në pronësi të komunës në lidhje me aktivitetet që kryhen në ndërtesa.

Në bazë të të dhënave të grumbulluara, nënsektorët e ndërtesave në pronësi të komunës, janë treguar me parametrat e mëposhtëm:

Informata të përgjithshme në lidhje me nënsektor;

- Sipërfaqja e përgjithshme e nënsektorit (m²);
- Numri i objekteve për nënsektor;
- konsumi i përgjithshëm i i energjisë elektrike dhe termike për nënsektor (kWh);
- Konsumi specifik i e energjisë elektrike dhe termike për nënsektorin (kWh/m²);
- konsumi i përgjithshëm i drurit (m³);
- konsumi i përgjithshëm i mazutit, naftës (l);

Duhet theksuar se të gjitha të dhënat, për analizën e konsumit të energjisë, të mbledhura nga departamenti përkatës administrativ, janë plotësisht të besueshme dhe të sakta.

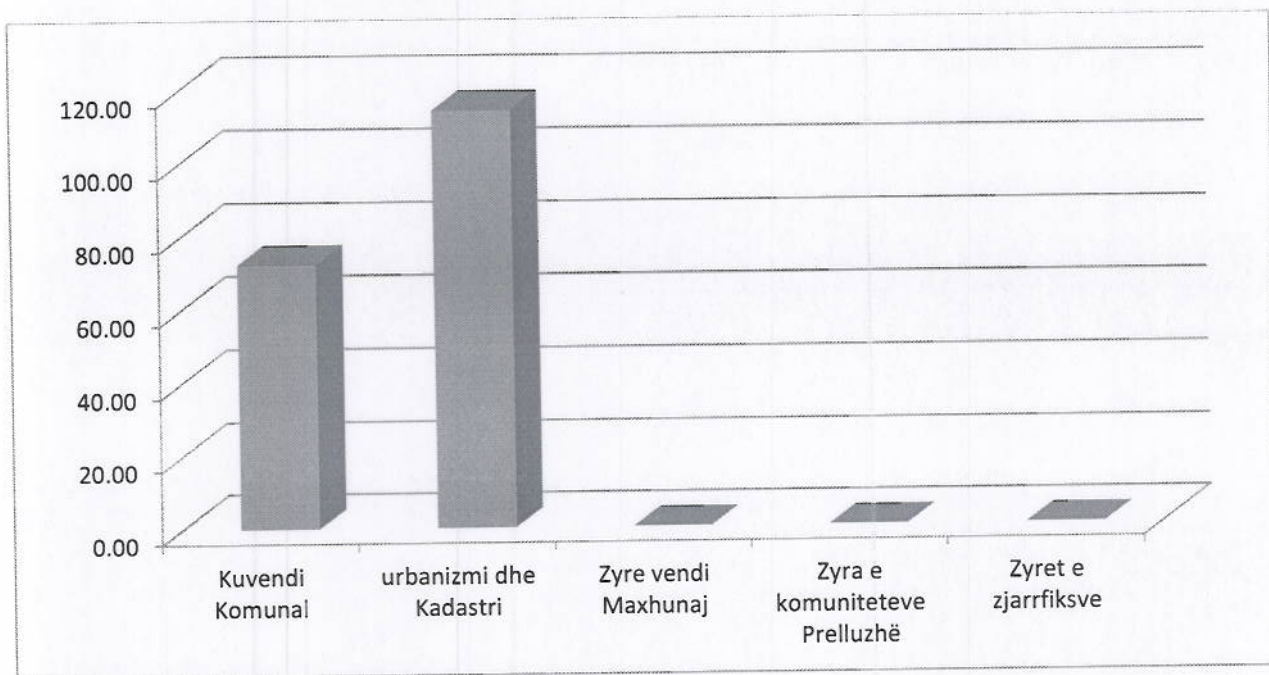
4.4.1. NDËRTESAT E NËNSEKTORIT TË ADMINISTRATËS

Në analizën e konsumit të energjisë për tri vitet e fundit (2010, 2011, 2012) janë analizuar të gjitha ndërtesat komunale me funksion administrativ. Këto janë:

1. Ndërtesa e komunës	2203.48 m ²
2. Aneks-objekti i komunës	250 m ²
3. Zyre vendi Maxhunaj	100 m ²
4. Zyra e komuniteteve Prelluzhë	80 m ²
5. Zyret e Zjarrfikësve	600 m ² .

Bazuar në të dhënat mbi konsumin e energjisë për ngrohje, këto objekte si tërësi konsumojnë mesatarisht 377.9 MWh/vit energji për ngrohje.

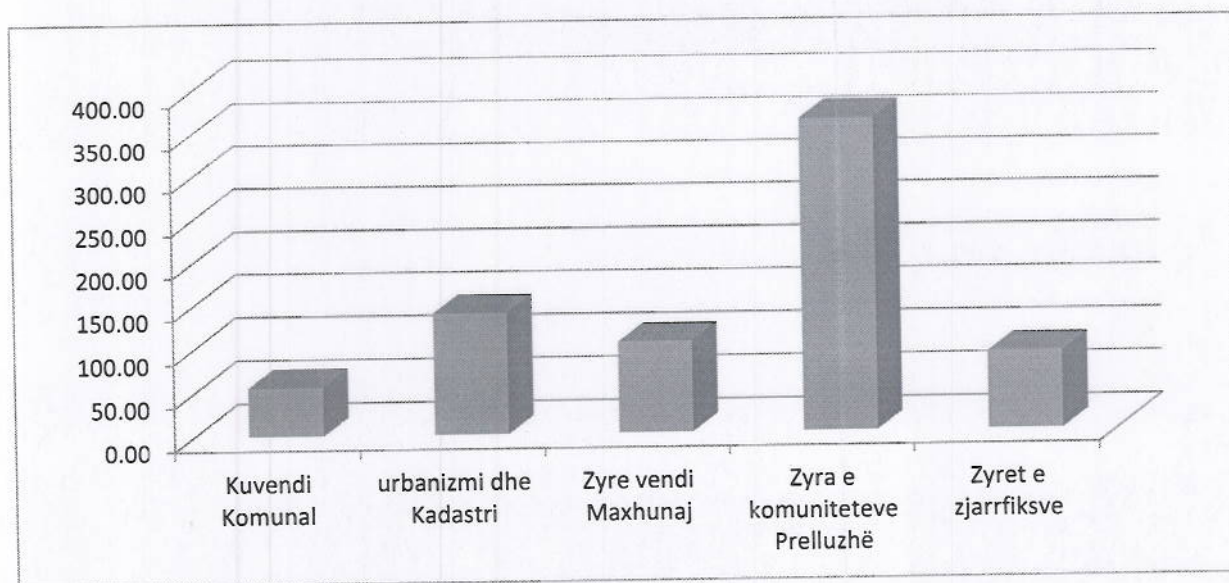
Shprehur si konsum specifik, ato kanë shpenzimet si më poshtë:



Konsumi i energjisë për ngrohje për nënsektorin e administratës shprehur si konsum specifik

Bazuar në të dhënat mbi konsumin e energjisë elektrike, këto objekte, si tërësi konsumojnë mesatarisht 225679 kWh/vit energji elektrike.

Shprehur si konsum specifik ato kanë shpenzimet si më poshtë:



Konsumi i energjisë elektrike për nënsektorin e administratës shprehur si konsum specifik

Nga analiza e bërë shihet se Zyra e vendit në Maxhunaj ka shpenzim zero të energjisë për ngrohje meqenëse ngrohja e hapësirave bëhet me ngrohëse elektrike, pra me shpenzim të energjisë elektrike, po ashtu Zyra e Komuniteteve në Prelluzhë ka shpenzim të madh të energjisë elektrike dhe shpenzim zero të energjisë për ngrohje meqenëse ngrohja bëhet me energji elektrike. Gjithashtu edhe zyret e Drejtorisë për Urbanizëm dhe Drejtorisë për Kadastër ngohën me energji elektrike, prandaj kanë shpenzim të madh të energjisë elektrike dhe shpenzim zero të energjisë për ngrohje.

	Ndërtesa e komunës	Urbanizmi dhe Kadastri	Zyre vendi Maxhunaj	Zyra e komuniteteve Prelluzhë	Zyret e zjarrfikësve
Energji për ngrohje	72.56	114.57	0	0	0
Energji elektrike	56.46	139.96	104.55	361.21	89.21
Total kWh/m2/vit	129.02	254.53	104.55	361.21	89.21

Duke analizuar dy ndërtesat me konsumin më të madh të energjisë (Ndërtesa e komunës dhe ajo e Zyrës së Komuniteteve) del se në total këto ndërtesa kanë një konsum të energjisë jo shumë të lartë për ndërtesat e stokut të administratës, mirëpo për të pasur një gjendje më reale të komfortit në ndërtesa, duhet bërë raporte të auditimit energjetik.

Meqenëse nuk ka mundësi të caktohet se si bëhet shpërndarja e energjise në ndërtesë, për të pasur një pasqyrë të përafert i referohemi studimit të bërë nga ana e MZHE-se "Studimi mbi shpërndarjen e konsumit të energjisë në sektorin e shërbimeve" :

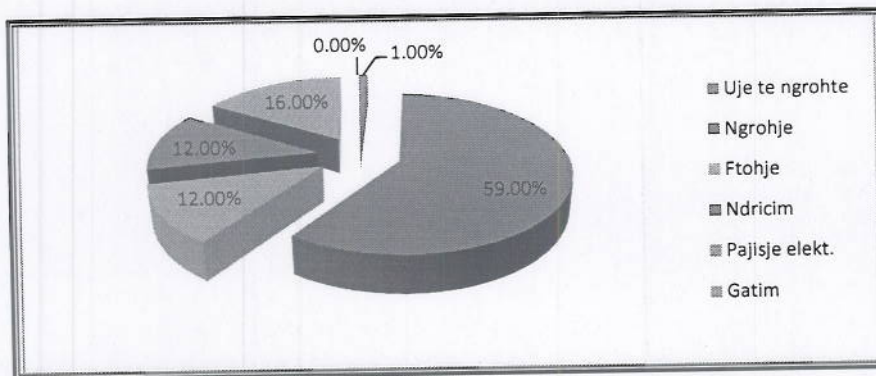


Fig. 1 Pjesëmarrja e nevojave të ndryshme në % të konsumit total të energjisë në nënsektorin e administratës publike

4.4.2. NDËRTESAT E NËNSEKTORIT TË ARSIMIT

Në analizën e konsumit të energjisë janë marrë të gjitha ndërtesat e shkollave në juridiksion të Komunës së Vushtrrisë.

	Emri I institucionit	Shpenzimet për energji elektrike per 2011 ne kWh	Shpenzimet për energji elektrike për 2012 në kWh	Shpenzimet për ngrohje për vitin 2011 në kWh	Shpenzimet për ngrohje për vitin 2012 në kWh	A ka ngrohje qendrore	Hapësira e ngrohur në m ²
1	Sh.f."A.Z.Çajupi" - Vushtrri	27504	25036	177342.86	170785.71	Po	2100
2	Sh.f."Rrustem Hyseni" – Skromë	3334	2374	67328.57	68271.43	Jo	500
3	Sh.f."Enver Hadri" – Smrekonicë	5120	8544	125357.14	99428.57	Po	1500
4	Sh.f."Liria" - Stroc	11973	7832	166714.29	266571.43	Jo	1000
5	Sh.f."Migjeni" - Stanofc i Epërm	7809	6165	177385.71	126428.57	Po	1100
6	Sh.f."Mustafë Venhari"- Vushtrri	11366	21838	203357.14	181500.00	Po	1200

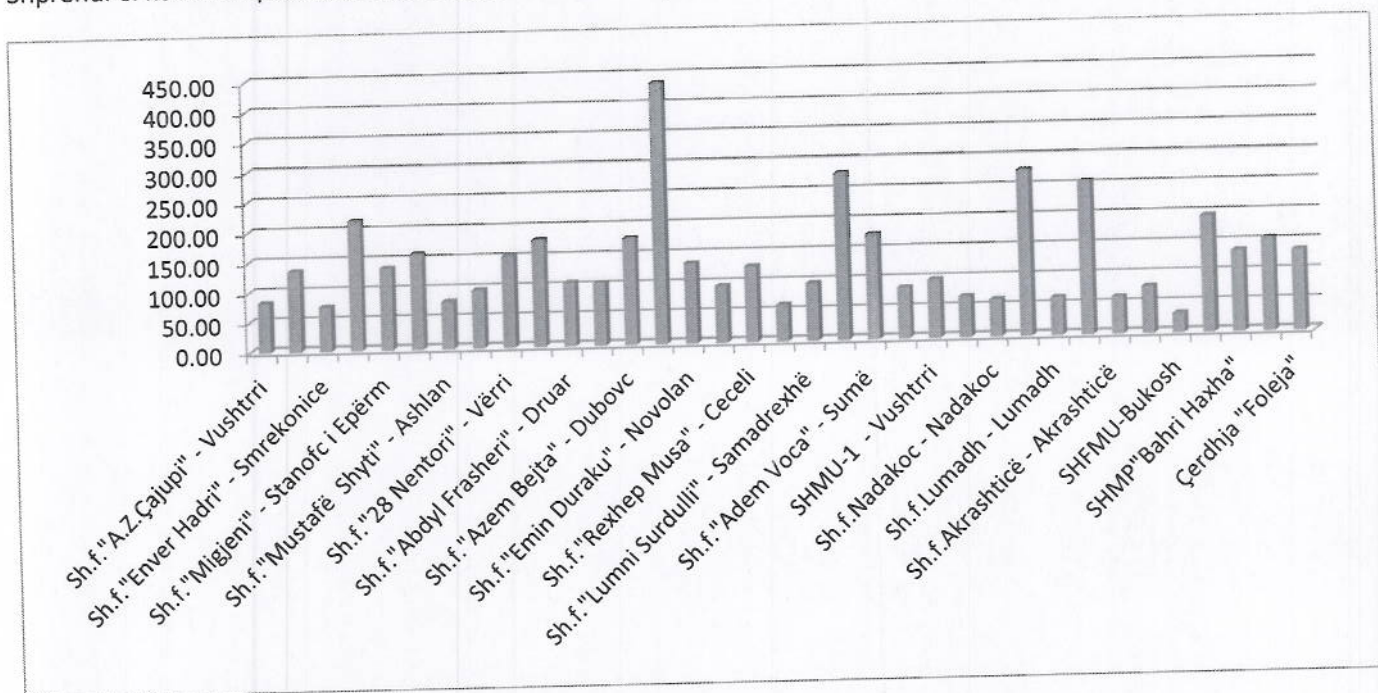
7	Sh.f."Mustafë Shyti" - Ashlan	7006	4872	51985.71	63857.14	Po	720
8	Sh.f."Nazmi Zhegrova" - Stanoc i P.	4553	8026	88671.43	108857.14	Po	1000
9	Sh.f."28 Nëntori" - Vërri	5380	5637	51985.71	40071.43	Po	300
10	Sh.f."Bahri Kuqi" - Shtrhuerë	3027	3089	103971.43	111428.57	Po	600
11	Sh.f."Abdyl Frasheri" - Druar	3514	1440	88671.43	93857.14	Jo	850
12	Sh.f."Ali Kelmendi" - Vushtrri	22136	25562	96235.71	221571.43	Po	1500
13	Sh.f."Azem Bejta" - Dubovc	2129	26618	88628.57	126428.57	Jo	600
14	Sh.f."Bajram Curri" - Dumnicë e Ll.	3082	2975	117728.57	109500.00	Jo	260
15	Sh.f."Emin Duraku" - Novolan	7724	6223	73371.43	70071.43	Po	530
16	Sh.f."Gj.K.Skënderbeu" – Pantinë	3574	5803	103971.43	87642.86	Jo	1000
17	Sh.f."Rexhep Musa" - Ceceli	2906	2158	59657.14	55714.29	Jo	450
18	Sh.f."Jusuf Gërvalla" - Dumn. e P.	6084	4350	73371.43	63214.29	Po	1100
19	Sh.f."Lumni Surdulli" - Samadrexhë	14039	5410	110057.14	55714.29	Po	850
20	Sh.f."Rilindja" - Maxhunaj	10009	9301	198728.57	125142.86	jo	580
21	Sh.f."Adem Voca" - Sumë	6373	2690	59657.14	71357.14	jo	370
22	Sh.f."Naim Frashëri" - Vushtrri	8333	12065	91800.00	220285.71	po	1800
23	SHMU-1 - Vushtrri	9530	14839	250714.29	175285.71	po	2150
24	Sh.f."-Latif Berisha" - Dobërlukë	5172	4088	73371.43	78214.29	po	1100
25	Sh.f.Nadakoc - Nadakoc	3667	3239	33642.86	31928.57	po	520
26	Sh.f.Mihaliq - Mihaliq	7406	4417	73371.43	93857.14	jo	300
27	Sh.f.Lumadh - Lumadh	1958	2646	44357.14	62571.43	jo	835
28	Sh.f.Reznik - Reznik	2768	2349	88671.43	86357.14	jo	340

29	Sh.f.Akrashticë - Akrashticë	1573	4702	51985.71	26142.86	po	620
30	SHFMU-2 - Vushtrri	20478	18885	308785.71	235285.71	po	3400
31	SHFMU-Bukosh	1497	1705	36685.71	0.00	po	570
32	SHMT "Lutfi Musiqi"	16730	22186	212000.14	219000.00	po	1100
33	SHMP "Bahri Haxha"	21858	23211	212000.14	171428.57	po	1400
34	Gjimnazi "Eqrem Çabej"	22563	29223	263985.86	221571.43	po	1550
35	Çerdhja "Foleja"	31014	33444	183428.57	148928.57	po	1220

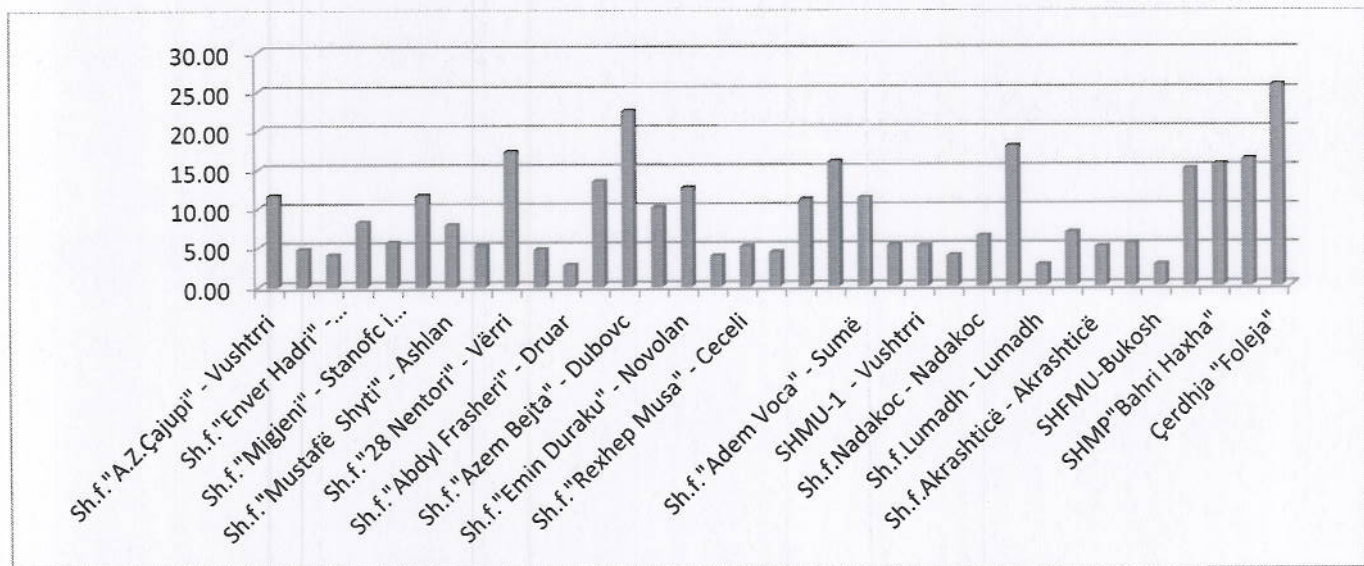
Bazuar ne të dhënat mbi konsumin e energjisë elektrike, këto objekte si tërësi konsumojnë mesatarisht 343065 kWh/vit energji elektrike dhe 4148.6 MWh/vit energji për ngrohje.

Nga 35 ndërtesa të nënsektorit të arsimit, 23 kanë të instaluar ngrohjen qendrore me kaldaja që djegin dru dhe thëngjill, ndërsa të gjitha të tjerat kanë të instaluara stufa individuale për ngrohje, të cilat djegin dru dhe thëngjill.

Shprehur si konsum specifik ato kanë shpenzimet si më poshtë:



Konsumi i energjisë për ngrohje për nënsektorin e arsimit shprehur si konsum specifik.



Konsumi i energjisë elektrike për nënsektorin e arsimit shprehur si konsum specifik.

Meqënëse nuk ka mundësi të caktohet se si bëhet shpërndarja e energjisë në ndërtesë, për të pasur një pasqyrë të përafërt i referohemi studimit të bërë nga ana e MZHE-së "Studimi mbi shpërndarjen e konsumit të energjisë në sektorin e shërbimeve" :

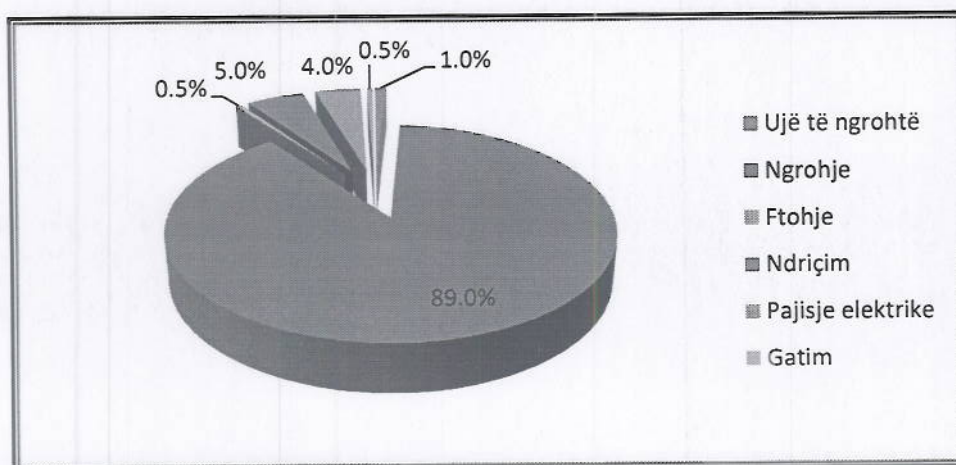


Fig.2. Pjesëmarrja e nevojave të ndryshme në % të konsumit total të energjisë në nënsektorin e arsimit

4.4.3. NDËRTESTAT E NËNSEKTORIT TË SHËNDETËSISË

Në analizën e konsumit të energjisë janë marrë të gjitha ndërtesat e shëndetësisë në juridiksion të Komunës së Vushtrrisë, shprehur në formë tabelare, konsumi i energjisë për këto ndërtesa është dhënë më poshtë:

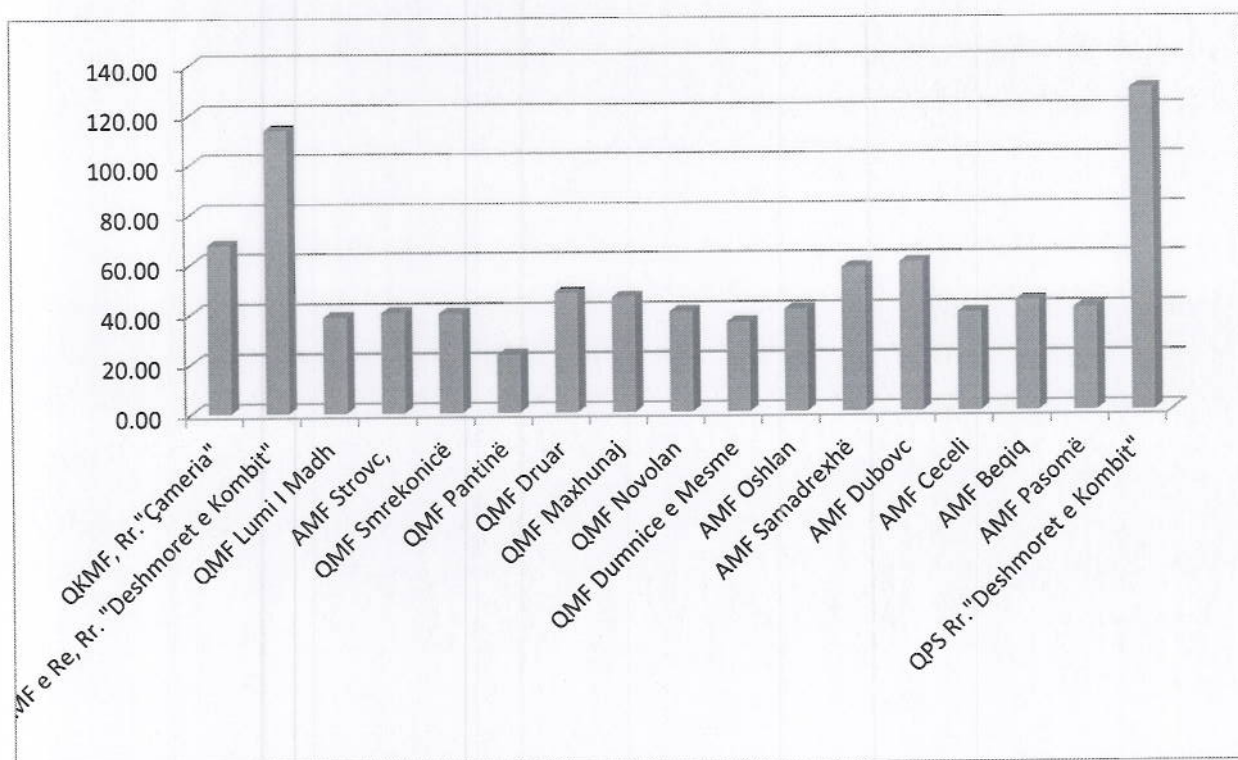
	Emri i institucionit, adresa	Shpenzimet për energji elektrike për 2012 në kWh	Shpenzimet për energji elektrike për 2011 ne kWh	shpenzimet për ngrohje 2012 kWh	shpenzimet për ngrohje 2011 kWh	a ka ngrohje qendrore	m ²
Shëndetësi	QKMF, Rr."Çamëria"	35087	34178	32427.27	29339.75	po (me naftë)	457
Shëndetësi	QKMF e Re, Rr. "Dëshmorët e Kombit"	51813	0	88206.25	172062.92	po (me naftë)	1144
Shëndetësi	QMF Lumadh	12826	11861	8100.00	1928.57	jo (me dru)	130
Shëndetësi	AMF Stroc,	4861	3900	7628.57	2014.29	jo (me dru)	120
Shëndetësi	QMF Smrekonicë	11190	11120	8528.57	2357.14	jo (me dru)	136
Shëndetësi	QMF Pantinë	13290	5394	6428.57	2314.29	jo (me dru)	188
Shëndetësi	QMF Druar	4943	5394	9428.57	2100.00	jo (me dru)	120
Shëndetësi	QMF Maxhunaj	2586	2183	9000.00	2057.14	jo (me dru)	120
Shëndetësi	QMF Novolan	12612	14052	8571.43	2357.14	jo (me dru)	136
Shëndetësi	QMF Dumnicë e Mesme	9026	3316	6214.29	2057.14	jo (me dru)	115
Shëndetësi	AMF Oshlan	10228	1437	7928.57	2057.14	jo (me dru)	122
Shëndetësi	AMF Samadrexhë	8227	11969	4157.14	1714.29	jo (me dru)	51
Shëndetësi	AMF Duboc	26340	3078	4328.57	1757.14	jo (me dru)	51
Shëndetësi	AMF Ceceli	4551	6327	6428.57	2228.57	jo (me dru)	110

ësi						dru)	
hënde- ësi	AMF Beçiq	2284	4365	8228.57	2357.14	jo (me dru)	120
hënde- ësi	AMF Pasomë	2073	9721	7842.86	2014.29	jo (me dru)	120
Mirëqen e ociale	QPS Rr. "Dëshmorët e Kombit"	10081	6921	58804.17	49953.75	po (me naftë)	420

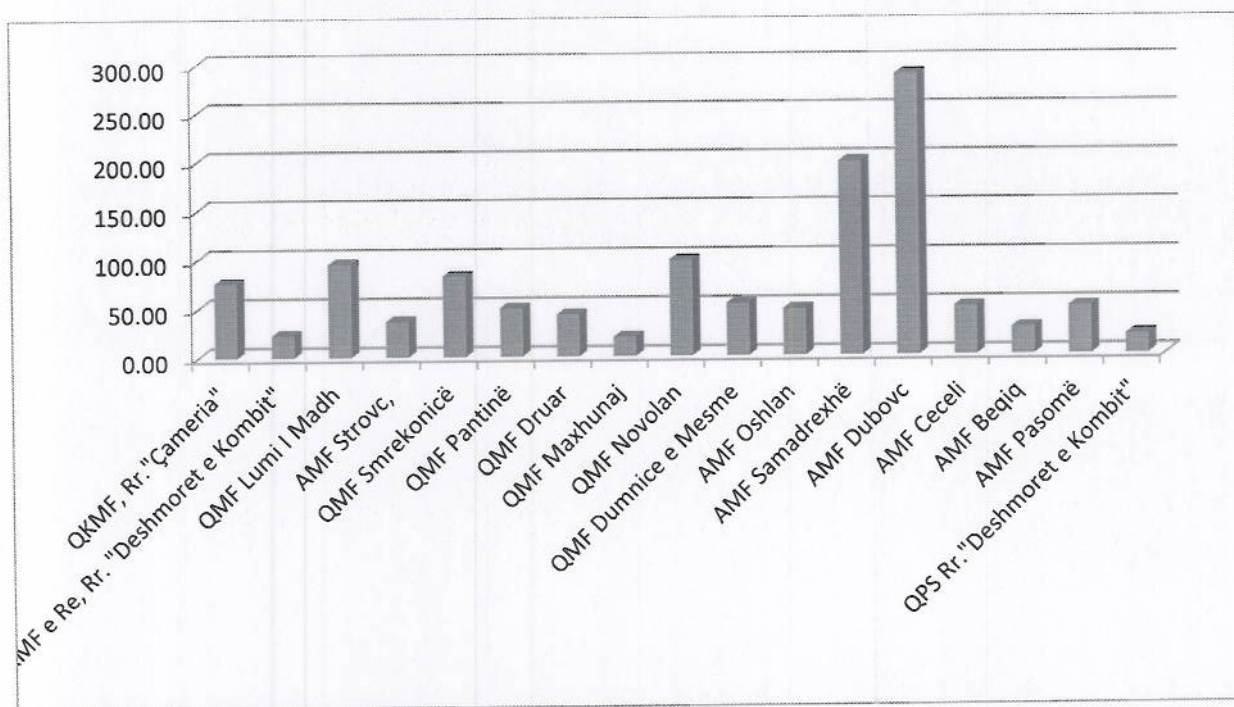
Bazuar në të dhënat mbi konsumin e energjisë elektrike këto objekte si tërësi konsumojnë mesatarisht 178617 kWh/vit energji elektrike dhe 374 MWh/vit energji për ngrohje.

Nga 17 ndërtesa të nënsektorit të shëndetësisë, vetëm QKMF, QPS dhe QKMF e re kanë të instaluar ngrohjen qendrore me kaldaja që djegin naftë, ndërsa të gjitha të tjerat kanë të instaluara stufa individuale për ngrohje, e të cilat djegin dru dhe thëngjill.

Shprehur si konsum specifik ato kanë shpenzimet si më poshtë:



Konsumi i energjisë për ngrohje për nënsektorin e shëndetësisë shprehur si konsum specifik.



Konsumi i energjisë elektrike për nënsektorin e arsimit shprehur si konsum specifik.

Meqenëse nuk ka mundësi të caktohet se si bëhet shpërndarja e energjise në ndërtesë, për të pasur një pasqyrë të përafërt i referohemi studimit të bërë nga ana e MZHE-së "Studimi mbi shpërndarjen e konsumit të energjisë në sektorin e shërbimeve":

Pjesa më e madhe e energjisë si edhe në rastin e të gjithë nënsektorëve tjerë të sektorit të shërbimeve, konsumohet për nevoja të ngrohjes (fig. 2 përkatësisht fig. 3).

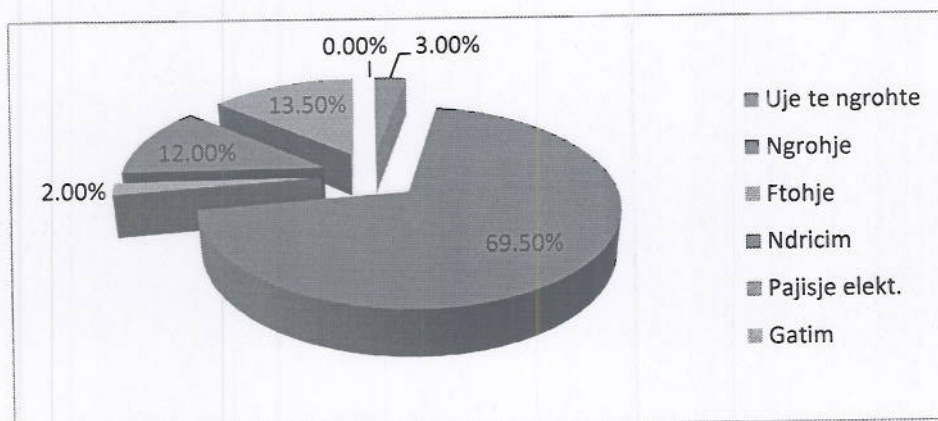


Fig. 3 Pjesëmarrja e nevojave të ndryshme në % të konsumit total të energjisë në nënsektorin e shëndetësisë

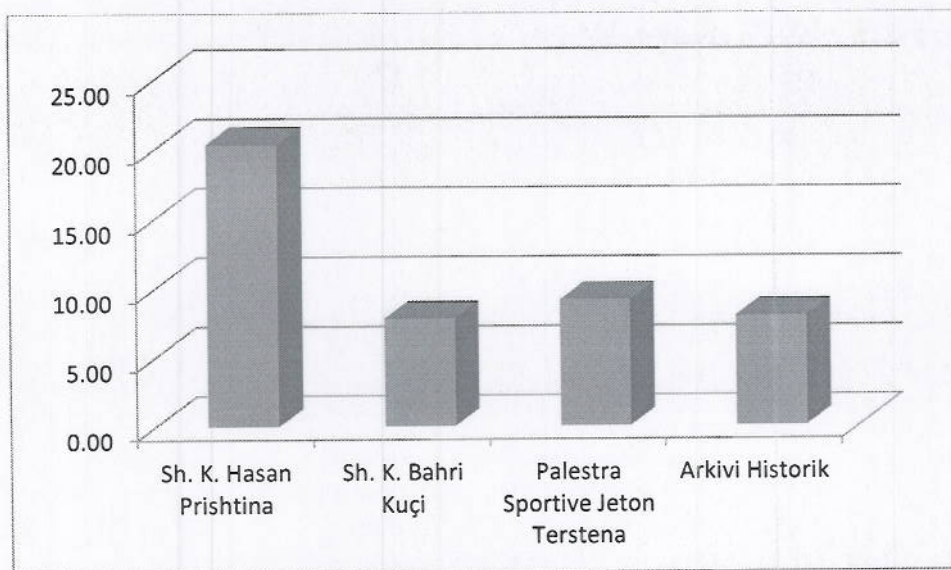
4.4.4. NDËRTHESAT E NËNSEKTORIT TË KULTURËS

Në analizën e konsumit të energjisë janë marrë dy shtëpitë e Kulturës njëra në Vushtrri e tjetra në fshatin Shtitaricë, salla sportive dhe arkivi historik i qytetit të Vushtrrisë. Shprehur në formë tabelare, konsumi i energjisë për këto ndërtesa është dhënë më poshtë:

		Emri i institucionit	Adresa	Shpenzimet për energji elektrike për vitin 2012 kWh	Shpenzimet për energji elektrike për vitin 2011 kWh	m ²
1	Shtëpi Kulture	Hasan Prishtina	Dëshmorët e Kombit, Vushtrri	75895	66939	3500
2	Shtëpi Kulture	Bahri Kuçi	Shtitaricë, Vushtrri	1006	1021	130
3	Salla Sportive	Jeton Tërstena	rr. Wesli Clark, Vushtrri	33916	24529	3200
4	Arkiv	Arkivi Historik	Gjergj Kastrioti Skënderbeu	6046	0	380

Të gjitha këto objekte hargjojnë energji elektrike edhe për ngrohje të zyrave, ndërsa ngrohje qendrore nuk ka të instaluar në asnjërin objekt.

Shpenzimet vjetore të energjisë elektrike janë 104676 kWh. Shprehur si konsum specifik ato kanë shpenzimet si vijon:



Konsumi energjisë elektrike në ndërtesat e nënsektorit të kulturës e shprehur si konsum specifik

4.4.5. PËRMBLEDHJE

sektori	kuadratura	konsumi i en. elektrike	konsumi i en. për ngrohje	konsumi specifik i en. elektrike	konsumi specifik i en. për ngrohje	konsumi specifik i energjisë
Administrata	3233.48	225679	377900	753.39	187.13	940.52
Arsim	35015	343065	4148625	327.75	4844.05	5171.8
Shëndetësi	3660	178617	374461	1256.9	905.7	2162.74
Kulturë	7210	104676	0	45.29	0	45.29
total	49118.48	852037	4900986	2383.33	5936.88	8320.35

4.5. NDËRTE SAT REZIDENCIALE

Administrata e Komunës së Vushtrrisë nuk posedon regjistra te saktë mbi numrin dhe cilësi tjera të sektorit të banimit. Sipas të dhënave nga regjistrimi i fundit i popullatës në Kosovë (2011), në Komunën e Vushtrrisë ekzistojnë 19,633 ndërtesa për banim.

Sa i përket shtëpive individuale nuk ekziston legjislacion në fuqi, i cili rregullon konsumin e energjisë në ato hapësira dhe as komuna nuk ka juridiksion mbi këtë pikë. Në përgjithësi këto ndërtesa karakterizohen me një mbështjellës të paizoluar ose të izoluar në mënyrë joprofesionale. Mënyra kryesore e ngrohjes është me stufa individuale që djegin dru-zjarri dhe thëngjill.

Ndërtesat shumëbanesore, gjithashtu nuk janë në përgjegjësinë e komunës për të menaxhuar mirëmbajtjen e tyre dhe kjo është e rregulluar me "Ligji mbi shfrytëzimin, administrimin dhe mirëmbajtjen e ndërtesës në bashkëpronësi". Këto ndërtesa karakterizohen me mbështjellës të paizoluar në aspektin termik. Konsumi i energjisë është kryesisht energji elektrike për ngrohje, por edhe stufa individuale me dru. Nuk ekziston sistem qendror i ngrohjes që do të furnizonte këto apartamente.

4.6. ENERGJIA DHE NDRIÇIMI I RRUGËVE

4.6.1 HYRJE

I tërë sistemi i ndriçimit në territorin e Komunës së Vushtrrisë është përgjegjesi e autoriteteve lokale komunale. Kjo ka thjeshtuar mbledhjen dhe klasifikimin e të dhënave për sa i përket shpenzimeve të energjisë elektrike në këtë sektor. Të dhënat e paraqitura më poshtë janë në lidhje me:

- Gjendjen e përgjithshme të strukturës së ndriçimit publik
- Konsumi i energjisë elektrike

4.6.2 . STRUKTURA E PËRGJITHSHME E NDRIÇIMIT PUBLIK

Rrjeti i ndriçimit publik përbëhet prej pajisjeve për furnizim me energji elektrike, shtyllat, llambat dhe pajisjet për kontrollin dhe rregullimin e ndriçimit publik. Rrjeti është i lidhur me rrjetin e shpërndarjes së Kompanisë Kosovare për Distribuim dhe Furnizim me Energji Elektrike (KEDS).

Sipas të dhënave të mbledhura, tërësia e gjatësisë rrugore me ndriçim publik është 32.04 km'. Kapaciteti total i instaluar është prej 95 kW. Shtyllat janë të materialit të drurit, por edhe të metalit dhe

të ngjyrosura me ngjyrë metalike, si dhe janë të përforcuar në bazament të betonit, ndërsa ormanet janë të mbyllur me çelës, dhe furnizimi është bërë me kablllo nëntokësore ose ajrore. Të gjitha llampat janë të tipit CFL, të vendosura në shtylla me lartësi 9m', 10 m' dhe 12 m'. Në parkun e qytetit janë të vendosura llampa të natriumit me shtypje të lartë në shtylla metalike me lartësi prej 9m.

4.6.3 KONSUMI I ENERGJISË ELEKTRIKE PËR NDRIÇIM PUBLIK

Kapaciteti total i instaluar është prej 95 kW, ndërsa shpenzimi i energjisë elektrike për një vit është 1058294 kWh. Ndriçimi publik në komunë mesatarisht punon rreth 1830 orë në vit.

4.7. TRANSPORTI

Sa i përket posedimit të automjeteve, 56% e shtëpive në Vushtrri posedojnë një automobil dhe 28% nuk kanë fare automobil. Nga 200 familjet e intervistuar del se 90% e tyre vetëm në më pak 20% të rasteve udhëtojnë me transport publik dhe në 80% të rasteve preferojnë automjetet vetanake.

5 . PLANI I VEPRIMIT

Në përputhje me rezultatet e analizës së energjisë, do të jepet një pasqyrë e detajuar e masave optimale për të rritur efikasitetin e energjisë dhe shfrytëzimin e burimeve të ripërtëritshme të energjisë në ndërtesat në pronësi të komunës, e ndarë në dy kategori themelore:

- masat dhe aktivitetet promovuese, informative dhe arsimore - dmth. masat e buta;
- masat e efikasitetit të energjisë dhe të energjisë së ripërtëritshme në ndërtesa.

Është e rëndësishme të theksohet se kategoria e parë e masave do të zbatohet vetëm për ndërtesat në pronësi të komunës, por do të përfshijë një plan të detajuar për ngritjen e vetëdijes dhe njohurive të banorëve të komunës në parimet efiçencës të energjisë dhe opsionet e kursimit të energjisë në të gjitha aspektet e jetës dhe punës.

Kategoria e dytë e masave do të përfshihet për të gjitha ndërtesat, ku auditimi i energjisë parasheh një gjë të tillë.

5.1. MASAT ORGANIZATIVE

A. Themelimi i një Ekipi Komunal të Efiçencës së Energjisë

Komuna e Vushtrisë duhet të krijojë/themelojë një Ekip të Efiçencës së Energjisë që do të përbëhet nga stafi teknik komunal. Ky ekip do të jetë përgjegjës për:

- Menaxhimin dhe implementimin e Planit Komunal të Efiçencës së Energjisë.
- Mbledhjen e të dhënave të konsumit të energjisë, ujit, karburanteve, gazit, dhe dru-zjarrit nga të gjitha ndërtesat/objektet/institucionet komunale.
- Futjen e të dhënave të mbledhura në Bazën e të dhënave komunale të energjisë.
- Analizimin e të dhënave dhe përcaktimin se cilat ndërtesa kanë nevojë për intervenim dhe/apo renovim. Udhëheqësi i ekipit është përgjegjës për të marrur vendimet e nevojshme për implementimin e Planit Komunal të Efiçencës së Energjisë.

B. Themelimi i Bazës së të Dhënave të Energjisë

Për të krijuar Bazën e të dhënave komunale të energjisë, duhet të përcjellen procedurat e përshkruara më poshtë:

- Një listë e të gjitha ndërtesave/objekteve/institucioneve në pronësi dhe të menaxhuara nga Komuna e Vushtrisë, do të merret nga Zyra e Aseteve Komunale.
- Do të mblidhen informata në lidhje me zonën, vendndodhjen, vitin e ndërtimit, ndërtimin e ndërtesës, etj.
- Do të mblidhen të dhënat tremujore për konsumin e energjisë, ujit, derivateve, gazit, dhe dru-zjarrit dhe do të futen në bazën e të dhënave për çdo tremujor dhe çdo vit.

C. Programi i Monitorimit të Energjisë

Ekipi i Efiçencës së Energjisë vendos programin për monitorim dhe vlerësim. Skemat e monitorimit të energjisë, për ndërtesat dhe objektet tjera në komunë, do të krijohen me këtë program. Skema e monitorimit dhe vlerësimit është si në vijim:

- Bëhet matja e konsumit të energjisë, ujit, derivateve, gazit, dhe dru-zjarrit për çdo ndërtesë/objekte/institucione.
- Bëhet matja e këtyre komponentëve për çdo muaj duke u bazuar në faturat mujore, të cilat njëherësh edhe kontrollohen.
- Merren të dhënat nga institucionet komunale, të cilat i raportojnë Ekipit Komunal të Energjisë.
- Ekipi i fut të dhënat në Bazën e të dhënave të energjisë çdo tre muaj dhe i vlerëson ato, duke përcaktuar ndërtesat me konsumin më të madh të energjisë.
- Anëtarët e Ekipit EE i propozojnë përmirësimet e mundshme tek menaxheri.

5.2. MASAT E EE QË DUHET IMPLEMENTUAR NË NDËRTESA

Masat më të rëndësishme të përfshira në PKEE janë:

Masat për të përmirësuar eficiencën e energjisë në stokun e ndërtesave ekzistuese të Sektorit të ndërtimit.

Termoizolimi: Termoizolimi i stokut të ndërtesave ekzistuese për të përmirësuar standartet termike të ndërtesave në mënyrë që të arrihet standardi për ruajtjen e energjisë. Përmirësimi i stokut të ndërtesave ekzistuese nga këndvështrimi i termoizolimit dhe ndërtimi i ndërtesave të reja publike duke u bazuar në kodin e ri energjetik (i cili është duke u përgatitur nga Ministria e Mjedisit dhe Planifikimit Hapësinor në Kosovë) do të bëjë të mundshme kursimin e burimeve të energjisë që përdoren për ngrohje dhe ftohje.

Renovimi i Brendshëm i Sistemeve të Ngrohjes: Për rehabilitimin e ndërtesave ekzistuese, e cila do të propozohet në të ardhmen, rekomandohen propozimet për sisteme të ngrohjes më eficiente nga lloji dhe shuma e ndërtesave të izoluar.

Ndriçimi me Eficiencë Energjise: Plani Komunal i Eficiencës së Energjisë parasheh zëvendësimin e përgjithshëm të të gjitha llambave joeficiente me llamba me eficiencë të energjisë / ekonomike(LED).

Masat Jo-Teknike (veprimet e promovimit dhe vetëdijesimit).

Ekipi i Komunës së Vushtrrisë do të organizojë fushata të ngritjes së vetëdijes për të promovuar eficiencën e energjisë, duke ditur specifikat e secilit target-grup dhe duke përdorur fakte konkrete për motivim.

5.3. KORNIZA KOHORE DHE FINANCIARE PËR ZBATIMIN E MASAVE/AKTIVITETEVE TË IDENTIFIKUARA

Aktivitetet e identifikuar janë paraqitur në këtë kapitull, në formë tabelare, ku për çdo masë janë dhënë parametrat e mëposhtëm:

- Koha e zbatimit;
- Organi përgjegjës për zbatim;
- Vlerësimi i kostos investive të zbatimit;
- Vlerësimi i kursimit të energjisë;
- Burimet e mundshme për të financuar zbatimin;
- Një përshkrim të shkurtë të masave dhe metodat e zbatimit.

Numri rendor i Aktivitetit	
Emërtimi i aktivitetit	Hapja e Këndeve Informative ku qytetarët mund të gjejnë material informues në lidhje me EE
Përgjegjës për zbatim	- Komuna e Vushtrrisë
Fillimi/përfundimi i zbatimit (vit)	2014.- 2020.
Vlerësimi i shpenzimeve (njësi dhe total)	300.00 Euro/total
Kursimi (% ose kWh, ose Euro)	0
Burimi i të ardhurave për financim	<ul style="list-style-type: none"> • IPA fondet • Donatorë tjerë • Komuna e Vushtrrisë
Përshkrim i shkurtër i aktivitetit/koment	<ul style="list-style-type: none"> - broshura - informacione - mostra të materialeve për termoizolim të ndërtesave - mostra të llambave efijente,

Numri rendor i Aktivitetit	
Emërtimi i aktivitetit	Implementimi i masave për EE për QKMF
Përgjegjës për zbatim	- Komuna e Vushtrrise
Fillimi/përfundimi i zbatimit (vit)	2015-2020
Vlerësimi i shpenzimeve (njësi dhe total)	150,000.00 €
Kursimi (% ose kWh, ose Euro)	-30%
Burimi i të ardhurave për financim	<ul style="list-style-type: none"> • IPA fondet • Donatorë • Komuna e Vushtrrisë
Përshkrim i shkurtër i aktivitetit/koment	<p>Renovimi i ndërtesës së QKMF,</p> <ul style="list-style-type: none"> ▪ Izolimi i mureve të jashtme ▪ Ndërrimi i dritareve ▪ Izolimi i kulmit ▪ Instalimi i paneleve solare
Numri rendor i Aktivitetit	
Emërtimi i aktivitetit	Implementimi i masave për EE për Institucioni parashkollor "Foleja" – Vushtrri, Çerdhe
Përgjegjës për zbatim	- Komuna e Vushtrrisë

Fillimi/përfundimi i zbatimit (vit)	2015.- 2020.
Vlerësimi i shpenzimeve (njësi dhe total)	12,000.00 €
Kursimi (% ose kh, ose Euro)	- 30%
Burimi i të ardhurave për financim	<ul style="list-style-type: none"> • IPA fondet • Donatorë • Komuna
Përshkrim i shkurtër i aktivitetit/koment	<ul style="list-style-type: none"> ▪ Izolimi i mureve të jashtme ▪ Izolimi i kulmit ▪ Instalimi i solareve ▪ Renovimi i instalimit elektrik;

Numri rendor i Aktivitetit	
Emërtimi i aktivitetit- Ndriçimi Publik	Implementimi i masave për EE për ndriçim publik
Përgjegjës për zbatim	- Komuna e Vushtrrisë - DSHP
Fillimi/përfundimi i zbatimit (2014)	2015
Vlerësimi i shpenzimeve (Euro)	30 000 .00 Euro/total
Kursimi (%)	35 %
Burimi i të ardhurave për financim	<ul style="list-style-type: none"> • IPA fondet • Donatore • Komuna e Vushtrrisë
Përshkrim i shkurtër i aktivitetit/koment	<p>Ndrrimi i trupave të vjetër ndriçues me trupa të ri ndriçues me LED poça ndriçues elektrik me fuqi 60W në këto rrugë:</p> <ol style="list-style-type: none"> 1. Rr. "D. e Kombit" seg.1 2. Rr. "Bahri Kuçi" 3. Rr. "Kruja" 4. Rr. "Ismajl Qemajli" 5. Rr. "Tirana" 6. Rr. "Jeton Tërstena"

6. MONITORIMI DHE RAPORTIMI

Programi i Monitorimit të Energjisë

Ekipi i Eficiencës së Energjisë do të jetë përgjegjës për përgatitjen e programit për monitorim dhe vlerësim. Skemat e monitorimit të energjisë për ndërtesat dhe objektet tjera të komunës do të krijohen nga ky program. Skema e monitorimit dhe vlerësimit është siç vijon:

Matja e furnizimit të energjisë, derivateve, gazit, dhe dru-zjarrit, kryhet për çdo ndërtesë/objekte/institucione komunale.

Matja e këtyre komponentëve kryhet për çdo muaj duke u bazuar në faturat mujore, të cilat kontrollohen në të njëjtën kohë.

Mbledhja/marrja e të dhënave nga ndërtesat/institucionet komunale, të cilat raportojnë te Ekipi i Eficiencës së Energjisë.

Futja e të dhënave nga Ekipi i Eficiencës së Energjisë në Bazën e të Dhënave të Energjisë çdo tre muaj dhe vlerësimi i tyre duke përcaktuar ndërtesat dhe/apo institucionet me konsumin më të lartë të energjisë.

Anëtarët e Ekipit të Eficiencës së Energjisë propozojnë përmirësimet e mundshme tek menaxheri i ndërtesës.

Anëtarët e Ekipit të Eficiencës së Energjisë raportojnë rezultatet e monitorimit dhe vlerësimit të udhëheqësi i Ekipit të Eficiencës së Energjisë.

Në raportimin dhe vlerësimin e ndërtesave, merren parasysh kritere të ndryshme për të përcaktuar ndërtesat/objektet/institucionet ku duhet të bëhen intervenimet. Konsumi i energjisë së ndërtesave, dendësia e banorëve për m² në një ndërtesë, ndërtesat e vjetra në nevojë për rindërtim të plotë, dhe karakteri i një ndërtese (arsimore, kulturore, shëndetësore, sociale, etj.) janë shembuj të kritereve të marra në konsideratë.

Raportimi kryhet çdo tre muaj. Në fund të çdo viti, do të bëhet vlerësimi i ndërtesave/objekteve/institucioneve ku janë implementuar masat e eficiencës të energjisë.

Pas marrjes së raporteve nga anëtarët e ekipit, udhëheqësi i ekipit konsultohet me specialistët e fushave të ndryshme në komunë dhe përcakton se në cilat ndërtesa/objekte të intervenohet për të implementuar masat e eficiencës të energjisë.

Kryesuesi i Kuvendit
Shpëtim Zhegrova

