



Republika e Kosovës

Republika Kosova – Republic of Kosovo

Komuna e Vushtrrisë

Opština Vučiteri – Municipality of Vushtri

DREJTORIA KOMUNALE PËR SHËNDETËSI

RAPORT PUNE

**“VIZITAT SISTEMATIKE TË NXËNËSVE TË
SHKOLLAVE FILLORE TË MESME TË ULTA DHE
SHKOLLAVE TË MESME TË LARTA
TË KOMUNËS SË VUSHTRRIË”**

Periudha e realizimit të vizitave sistematike :
15/04/2015 – 18/06/2015

Koordinator i projektit : Dr. SAFET IDRIZI

VUSHTRRI

Hyrje

Mjekësia Familjare paraqet gurthemelin e Kujdesit Parësor Shëndetësor (KPSH) dhe mbrojtjes shëndetësore dhe njëherit portën hyrëse përmes së cilës shfrytëzuesit e shërbimeve shëndetësore shfrytëzojnë shërbimet e sistemit shëndetësor në Qendrat e Mjekësisë Familjare dhe sipas nevojë referohen për shërbime shëndetësore të nivelit më të lartë.

Edhe pse koncepti i Mjekësisë Familjare parasheh ofrimin e shërbimeve shëndetësore edhe preventive edhe kurative për shfrytëzuesit e shërbimeve shëndetësore të zonave të përgjegjësisë të cilat i mbulojnë Qendrat e Mjekësisë Familjare, prapë se prapë për shkak të mosekzistimit të një mekanizmi i cili do t'i obligonte shfrytëzuesit e shërbimeve shëndetësore në baza të rregullta kohore të vizitohen në Qendrat e Mjekësisë Familjare me qëllim të përcjelljes së gjendjes shëndetësore dhe detektimit të hershëm si dhe parandalimit të patologjive të ndryshme, një pjesë e madhe e shfrytëzuesve të shërbimeve shëndetësore, në këtë rast edhe e nxënësve, nuk i nënshtrohen vizitave mjekësore me kohë dhe lëshojnë mundësinë e detektimit të hershëm të patologjive eventuale.

Prandaj në kuadër të implementimit të konceptit të Mjekësisë Familjare, Drejtoria Komonale për Shëndetësi realizoi projektin e vizitave sistematike të nxënësve të SHFMU , SHML dhe fëmijëve parashkollor që ka të bëjë me vlerësimin e gjendjes shëndetësore të tyre dhe identifikimin e nxënësve gjatë këtyre vizitave të cilët do të referohen për kujdes të mëtejshëm shëndetësor. Ky projekt si ide është shtruar në vitin 2013, ndërsa planifikimi i projektit është bërë në vitin 2014.

Prapavija

Fëmijët e moshës shkollare dhe adoleshentët janë kategori e veçantë për shkak të rritjes dhe zhvillimit aktiv karakteristik për moshën, prandaj si kategori e veçantë që janë kërkojnë edhe kujdes të veçantë shëndetësor. Madje shëndeti i fëmijëve dhe adoleshentëve është tregues i rëndësishëm i gjendjes shëndetësore të popullatës në përgjithësi.

Për shkak të mosekzistimit të mjekëve nëpër shkolla përkatësisht, mjekësisë shkollare e cila do të mundësonte përcjelljen e zhvillimit dhe rritjes së nxënësve dhe rrjedhimisht do të detektonte në fazat e hershme patologjitë të cilat do të mund të parandaloheshin, organizimi i vizitave sistematike të nxënësve paraqet një ndërmarrje të domosdoshme dhe të dobishme e cila deri diku e plotëson këtë vakuum, deri në zbatimin e plotë të konceptit të mjekësisë familjare kur do të mundësohet tërësisht zbatimi i komponentës parandaluese të kujdesit shëndetësor së bashku me kujdesin e vazhdueshëm biografik.

Funksionalizimi i komponentës parandaluese edhe ofruesit edhe shfrytëzuesit e shërbimeve shëndetësore do t'i obligon për vizita dhe ekzaminime të rregullta shëndetësore, shërbime këto të cilat do të detektonin fillimin e devijimeve në fazat e hershme dhe ndërmarrjen e masave parandaluese dhe korrektuese. Parandalimi i sëmundjeve ka kosto më të lirë për sistemin dhe shërbimet shëndetësore se sa mjekimi i tyre, prandaj edhe ky fakt e rritë rëndësinë dhe peshën e vizitave sistematike.

Rëndësia e vizitave sistematike të nxënësve (skriningut)

Kujdesi për shëndetin e fëmijëve dhe adoleshentëve, përkatësisht kujdesi për rritjen dhe zhvillimin psikofizik të tyre paraqet njërin prej prioriteteve kryesore të politikave shëndetësore të shumicës së vendeve Evropiane. Poashtu si prioritet kryesor, shëndetin e fëmijëve dhe adoleshentëve e ka vënë edhe OBSH, respektivisht Komiteti Regjional për Evropë në sesionin e 53-të të vitit 2003.

Përcjellja e rritjes dhe zhvillimit të fëmijëve dhe adoleshentëve përmes vizitave sistematike (skriningut) nëpër shkolla mundëson zbulimin e nxënësve me çrregullime apo defekte fizike dhe mendore të cilat e pamundësojnë zhvillimin e drejtë të tyre. Këto vizita rrjedhimisht kontribuojnë në dizajnimin e politikave shëndetësore të cilat orientohen kah zgjidhja e problemeve të identifikuara.



Pamje nga vizita e Kryetarit të Komunës z.Bajram Mulaku, Drejtorit të DSHMS-së dhe Drejtoreshës së QKMF-së gjatë vizitave sistematike të nxënësve.

Aq më tepër realizimi i një projekti të këtillë është më se i rëndësishëm kur kemi parasysh faktin se prej pas luftës d.m.th për më tepër se 14 vite nuk janë kryer vizita sistematike nëpër shkollat e Komunës së Vushtrisë dhe nuk disponojmë me një pasqyrë të përgjithshme me të dhëna për zhvillimin fizik dhe psikik të nxënësve.

Të dhënat e fituara nga këto vizita sistematike do të krijojnë një pasqyrë të përgjithshme për gjendjen shëndetësore të nxënësve, do të identifikojnë problemet më të shpeshta shëndetësore apo ngecjet në zhvillimin dhe përparimin fizik dhe psikik të nxënësve si dhe do të krijojnë një bazë të të dhënave e cila do të lehtëson dhe do të mbështesë dizajnimin e politikave shëndetësore por edhe ndërmarrjen e masave për përmirësimin e gjendjes shëndetësore të nxënësve.

Qëllimet e vizitave sistematike

1. Vlerësimi i nivelit të rritjes dhe zhvillimit psikofizik të fëmijëve të grupmoshave të caktuara, përkatësisht nxënësve të shkollave fillore dhe të mesme prej klasëve të para (I) deri te klasët e dymbëdhjeta (XII) si dhe të fëmijëve parashkollor të Komunës së Vushtrrisë
2. Njohja dhe identifikimi i veçorive specifike të problemeve shëndetësore në grupmoshat e caktuara, që do mundëson zbulimin e hershëm të sëmundjeve dhe anomalive / çrregullimeve eventuale te fëmijët.
3. Dizajnimi dhe organizimi i intervenimeve me natyrë preventive, të bazuara në shkolla dhe komunitet.
4. Krijimi i një baze të të dhënave nga rezultatet e vizitave të realizuara e cila do të mbështesë modifikimin dhe përpilimin e politikave shëndetësore më favorizuese dhe përfituese për fëmijët dhe adoleshentët.

Parametrat e vlerësuar :

- Është vlerësuar zhvillimi i përgjithshëm psikofizik (**16 parametra**) • Shëndeti oral (**10 parametra**)

4

Kronologjia e aktiviteteve

Planifikimi i realizimit të vizitave sistematike

Me qëllim të përcaktimit të planit të punës dhe zbrërthimit të planit të punës në aktivitete, së pari është formuar grupi punues, në përbërje të koordinatorit, ndihmës koordinatorit, përgjegjësit për logjistikë, asistentit financiar, **Drejtorit të QKMF-së**, përgjegjësit të sektorit të Mjekësisë Familjare, përgjegjësit të sektorit të Shëndetit Oral, dhe kryeinfermieres të QKMF-së.

Poashtu, planifikimi është bërë edhe në bashkëpunim të ngushtë me **DKSH-së** dhe **Drejtorinë Komunale për Arsim** si dhe drejtoritë e Shkollave Fillore, nga të cilët paraprakisht është kërkuar pëlqimi për realizimin e vizitave. **Planifikimi i planit të punës dhe orarit të aktiviteteve është përpiluar në bazë të numrit të nxënësve dhe orarit mësimor të vitit shkollor paraprak, përkatësisht vitit shkollor 2013/2014. Nga të dhënat e grumbulluara nga përkrahësi për logjistikë i projektit, nëpër SHFMU dhe SHML, numri i përafërt i nxënësve në këtë vit shkollor ka rezultuar të jetë përafërsisht 14.891 nxënës, e që ka shërbyer si bazë për planifikimin e tërë projektit.**

Janë zhvilluar gjithashtu disa takime konsultative nga grupi punues, si dhe 1 takim për evaluim të projektit.



Pamje para fillimit të vizitës në Shkollën Fillore "Migjeni"

Para fillimit të realizimit të vizitave sistematike është mbajtur edhe një takim i veçantë i grupit punues ku u aprovua plani i punës për realizimin e vizitave sistematike në të gjitha SHFMU dhe SHML.

Sigurimi i materialit dhe mjeteve të punës

Bazuar në nevojat specifike për ekzaminimin e nxënësve nga Mjeku Familjar, Stomatologu, ekipi punues ka hartuar planin e nevojave dhe furnizimit me pajisje mjekësore, material stomatologjik dhe administrativ si dhe mjete harxhuese. Sigurimi i pajisjeve dhe materialit është bërë me kohë, sipas planit të paraparë dhe është deponuar para fillimit të vizitave sistematike.

Përgatitja e ekipeve mjekësore

Para daljes së ekipeve mjekësore nëpër shkolla për realizimin e vizitave mjekësore, është organizuar një takim konsultativ njëditor për personelin e ekipeve mjekësore lidhur me harmonizimin e metodologjisë dhe procedurave vlerësuese për të gjithë anëtarët e ekipeve punuese.

Realizimi i vizitave sistematike

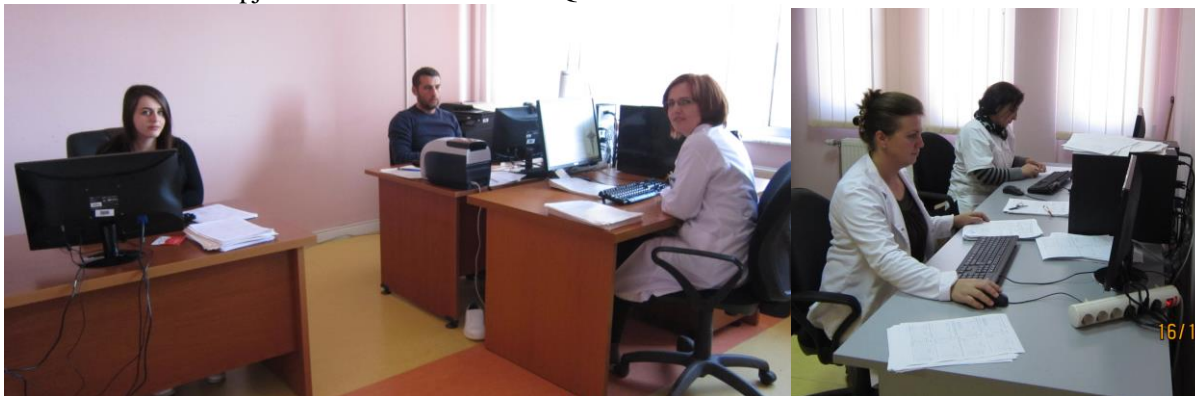
Vizitat sistematike të nxënësve kanë filluar me **15/04/2015** dhe kanë përfunduar me **18/06/2015**. Vizitat janë realizuar sipas planit të përgatitur paraprakisht nga grupi punues, është ndjekur skema e rrjedhës së nxënësit e përgatitur posaçërisht për vizita sistematike, ndërsa të gjitha të dhënat/rezultatet e konstatuara nga vizita janë evidentuar në formularin e nxënësit.



Pamje nga puna e mjekut në SHML” Eqrem Çabej”

Përpunimi i formularëve të vizitave

Formularët e nxënësve janë përpunuar gjatë gjithë kohës sa kanë zgjatur vizitat sistematike nëpër shkolla, nga 3 operatorë të Sistemit Informator Shëndetësor. Formularët e përpunuar pastaj janë sistemuar sipas klasëve dhe shkollave dhe janë arkivuar në arkivën e QKMF-së. Përveç kopjes së fortë ruhet edhe kopja elektronike në SISH të QKMF-së.



Pamje nga përpunimi i formularëve me të dhëna nga vizitat e nxënësve
Tetor 2015

Mbikëqyrja dhe kontrolli i projektit

Mbikëqyrja e projektit është realizuar në baza të rregullta ditore nga koordinatori. Gjatë mbikëqyrjes është synuar minimizimi i mangësive, defekteve dhe minimizimi i devijimeve nga planifikimi.

Evalumi i projektit

Pas përfundimit të përpunimit të të dhënave, nga grupi punues i projektit është mbajtur takimi përfundimtar për diskutimin e rezultateve të vizitave sistematike, nxjerrjen e rekomandimeve dhe përpilimin e raportit përfundimtar i cili njëkohësisht shënon edhe përmbylljen e projektit.



Pamje nga takimi i grupit punues i cili bëri evaluimin e projektit

Buxheti i projektit

Ky projekt është financuar nga të Drejtoria Komunale për Shëndetësi dhe Mirëqenie Sociale të Komunës së Vushtrrisë dhe kostoja financiare e këtij projekti është **8.828.88 €** . (Shiko raportin financiar të bashkangjitur si shtojcë).

Të dhënat e përgjithshme statistikore

- Numri i përgjithshëm i nxënësve të evidentuar: **14.891** (gjithashtu janë vizituar edhe **311** fëmijë parashkollor)
- Vizita të realizuara **12.613 (84.70 %)** - (tabela nr. 1)
- Numri i përgjithshëm i shkollave ku janë kryer vizitat sistematike : **48**, prej të cilave
 - 3 Shkolla të Mesme të Larta (SHML) dhe
 - **45** Shkolla Fillore të Mesme të Ulta (SHFMU), duke llogaritur këtu edhe paralelet e ndara të shkollave amë.
- Numri i ditëve të punës : **42 ditë pune**
- Numri i personelit të përfshirë në vizita : **26** (prej të cilëve **7** Mjekë Familjarë, **2** Doktorë të Stomatologjisë, **8** Infermiere familjare, **3** Asistente të Stomatologut, **2** operatorë për grumbullimin dhe përpunimin e të dhënave nga formularët, **1** koordinator të ekipeve punuese në terren, **1** furnizues për ekipet e terrenit.
- Ekipet punuese në terren – **4** ekipe; Që të 4 ekipet kanë punuar njëkohësisht në terren, në shkolla të ndryshme.
- Përbërja e ekipit punues : **1** Koordinator i ekipit
 - 1** Mjek Familjar
 - 1** Infermiere e mjekësisë Familjare
 - 1** Doktor i stomatologjisë
 - 1** Asistente e Doktorit të Stomatologjisë.
- Stafi koordinues i projektit : **1** Koordinator, **1** përgjegjës i logjistikës, (përgjegjësi i logjistikës është angazhuar edhe si koordinatorë i ekipeve punuese në terren).



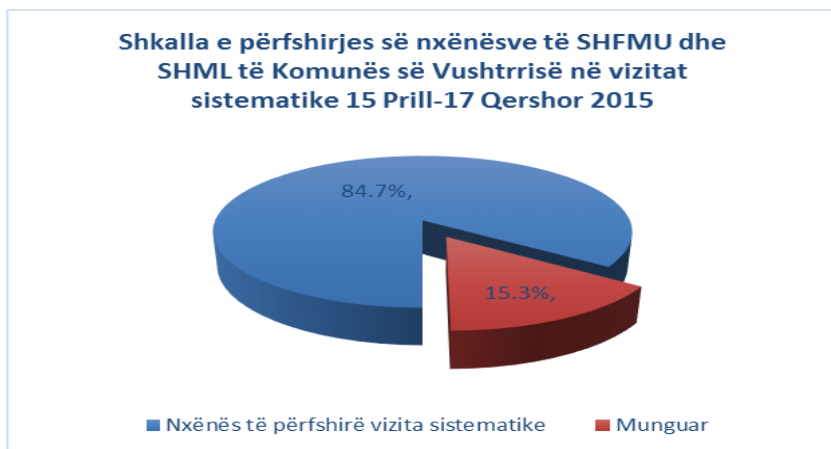
Aspekte nga vizitat sistematike të nxënësve

Raport pune : “Vizitat sistematike të nxënësve të Shkollave Fillore të Mesme të Ulëta dhe Shkollave të Mesme të Larta të Komunës së Vushtrrisë - 2015”

Pasqyra e përfshirjes së nxënësve në vizitat sistematike						
Shkollat Fillore të Mesme të Ulta (SHFMU)						
SHFMU	Nxënës të planifikuar për vizita sistematike		Munguan		Vizita të realizuara	
	Nr. i nxënësve	%	Nr. i nxënësve	%	Nr. i nxënësve	%
Klasat I	1150	100.0	117	10.17	1033	89.83
Klasat II	1133	100.0	101	8.91	1032	91.09
Klasat III	1205	100.0	145	12.03	1060	87.97
Klasat IV	1228	100.0	33	2.69	1195	97.31
Klasat V	1188	100.0	80	6.73	1108	93.27
Klasat VI	1279	100.0	95	7.43	1184	92.57
Klasat VII	1373	100.0	159	11.58	1214	88.42
Klasat VIII	1528	100.0	117	7.66	1411	92.34
Klasat IX	1469	100.0	498	33.90	971	66.10
1. Gjithësejtë	11553	100.0	1345	11.64	10208	88.4
Shkollat e Mesme të Larta (SHML)						
SHML	Nxënës të planifikuar për vizita sistematike		Munguan		Vizita të realizuara	
	Nr. i nxënësve	%	Nr. i nxënësve	%	Nr. i nxënësve	%
Klasat X	1052	100.0	268	25.48	784	74.52
Klasat XI	1212	100.0	327	26.98	885	73.02
Klasat XII	1074	100.0	338	31.47	736	68.53
2. Gjithësejtë	3338	100.0	933	27.95	2405	72.05
Pasqyra e përgjithshme e realizimit të vizitave sistematike në SHFMU dhe SHML						
	Nxënës të planifikuar për vizita sistematike		Munguan		Vizita të realizuara	
	Nr. i nxënësve	%	Nr. i nxënësve	%	Nr. i nxënësve	%
SHFMU	11553	100.0	1345	11.64	10208	88.4
SHML	3338	100.0	933	27.95	2405	72.05
Totali 1+2	14891	100.0	2278	15.30	12613	84.70

Tabela nr. 1 – Pasqyrë e përfshirjes së nxënësve në vizita sistematike

Nga gjithësejtë **14.891** nxënës të planifikuar për vizita, janë vizituar **12613** apo **84.70 %**. Shkalla e realizimit të vizitave sipas klasave është paraqitur në *tabelën nr. 1*. Ndërsa në mënyrë grafike, rezultati i përgjithshëm i realizimit të vizitave paraqitet në *grafikonin nr. 1*.



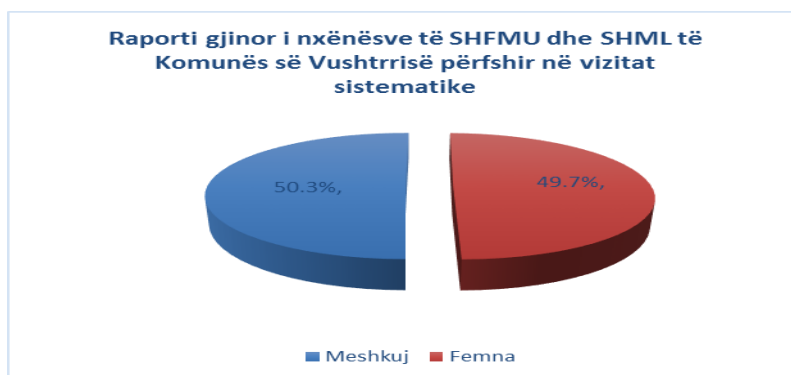
Grafikoni nr. 1 – Shkalla e realizimit të vizitave sistematike në nivel komune.

Raporti gjinor i nxënësve të vizituar :

Raporti gjinor ndërmjet nxënësve të përfshirë në vizita						
Shkollat Fillore të Mesme të Ulta (SHFMU)						
SHFMU	Nxënës të përfshirë në vizita sistematike		Mëshkuj		Femra	
	Nr. i nxënësve	%	Nr. i nxënësve	%	Nr. i nxënësve	%
Klasat I	1033	100.0	536	51.9	497	48.1
Klasat II	1032	100.0	534	51.7	498	48.2
Klasat III	1060	100.0	556	52.5	504	47.5
Klasat IV	1195	100.0	630	52.7	565	47.3
Klasat V	1108	100.0	540	48.7	557	50.3
Klasat VI	1184	100.0	591	49.9	593	50.1
Klasat VII	1214	100.0	596	49.1	618	50.9
Klasat VIII	1411	100.0	715	50.7	696	49.3
Klasat IX	971	100.0	494	50.9	488	49.1
1. Gjithësejtë	10208	100.0	5192	50.9	5016	49.1
Shkollat e Mesme të Larta (SHML)						
SHML	Nxënës të përfshirë në vizita sistematike		Mëshkuj		Femra	
	Nr. i nxënësve	%	Nr. i nxënësve	%	Nr. i nxënësve	%
Klasat X	784	100.0	415	52.9	369	47.1
Klasat XI	885	100.0	412	46.6	473	53.4
Klasat XII	736	100.0	331	45.0	405	55.0
Klasat XIII						
2. Gjithësejtë	2405	100.0	1158	48.1	1247	51.9
Pasqyra e përgjithshme e raportit gjinor të nxënësëve të përfshirë në vizitave sistematike në SHFMU dhe SHML						
	Nxënës të përfshirë në vizita sistematike		Mashkuj		Femra	
	Nr. i nxënësve	%	Nr. i nxënësve	%	Nr. i nxënësve	%
SHFMU	10208	100.0	5192	50.9	5016	49.1
SHML	2405	100.0	1158	48.1	1247	51.9
Totali 1+2	12613	100.0	6350	50.3	6263	49.7

Tabela nr. 2 – Raporti gjinor i nxënësve të vizituar

Janë vizituar gjithësejt **6350 djem (50.3 %)** dhe **vajza 6263 (49.7%)**. Struktura gjinore e nxënësve të vizituar, paraqitet në *tabelën nr.2* dhe *grafikonin nr. 2*



Grafikoni nr. 2 – Struktura gjinore e nxënësve të SHFMU dhe SHML

REZULTATET

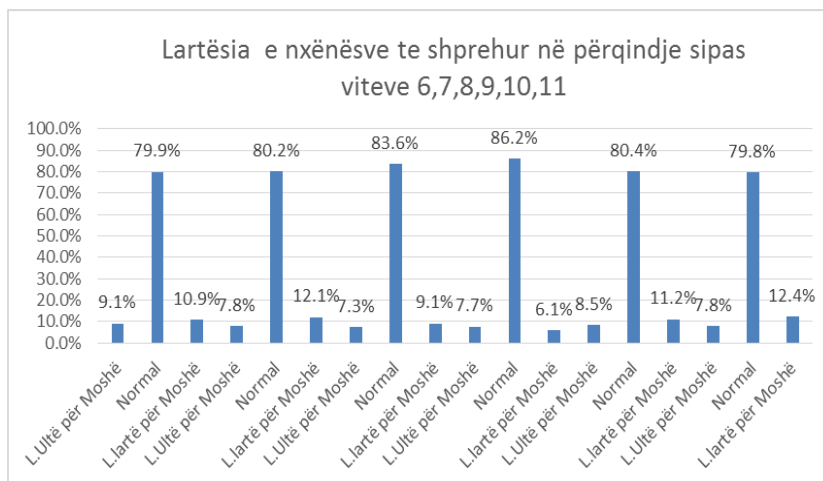
1. Lartësia (gjatësia)

Lartësia(gjatësia) e nxënësve të SHFMU dhe SHML (sipas viteve)									
Vitet		Nr.	%	Vitet		Nr.		%	
						M	F	M	F
6	L. Ulët për moshë	100	9.1%	12	L. Ulët për moshë	47	77	9.2%	14.6%
	Normal	876	79.9%		Normal	417	346	81.6%	65.5%
	L. lartë për moshë	120	10.9%		L. lartë për moshë	66	146	12.9%	27.7%
7	L. ulët për moshë	67	7.8%	13	L. Ulët për moshë	42	71	6.7%	11.7%
	Normal	691	80.2%		Normal	545	502	86.6%	83.0%
	L.lartë për moshë	104	12.1%		L. lartë për moshë	62	64	9.9%	10.6%
8	L.Ulët për moshë	71	7.3%	14	L. Ulët për moshë	85	94	13.4%	13.5%
	Normal	815	83.6%		Normal	536	539	84.5%	77.7%
	L. lartë për moshë	89	9.1%		L. lartë për moshë	13	61	2.1%	8.8%
9	L. Ulët për moshë	81	7.7%	15	L. Ulët për Moshë	39	48	7.4%	8.7%
	Normal	904	86.2%		Normal	440	474	83.3%	85.6%
	L. lartë për moshë	64	6.1%		L. lartë për moshë	49	32	9.3%	5.8%
10	L. Ulët për moshë	97	8.5%	16	L. Ulët për moshë	26	23	6.1%	6.2%
	Normal	921	80.4%		Normal	372	321	87.1%	86.8%
	L. lartë për moshë	128	11.2%		L. lartë për moshë	29	26	6.8%	7.0%
11	L. Ulët për moshë	84	7.8%	17	L. Ulët për moshë	29	28	7.3%	6.2%
	Normal	855	79.8%		Normal	338	383	85.4%	84.5%
	L. lartë për moshë	133	12.4%		L. lartë për moshë	29	42	7.3%	9.3%
				18	L. Ulët për moshë	10	24	3.6%	6.3%
					Normal	233	329	84.1%	86.8%
					L. lartë për moshë	34	26	12.3%	6.9%
			19	L. Ulët për moshë	4	14	2.8%	14.4%	
				Normal	134	76	94.4%	78.4%	
				L. lartë për moshë	4	7	2.8%	7.2%	

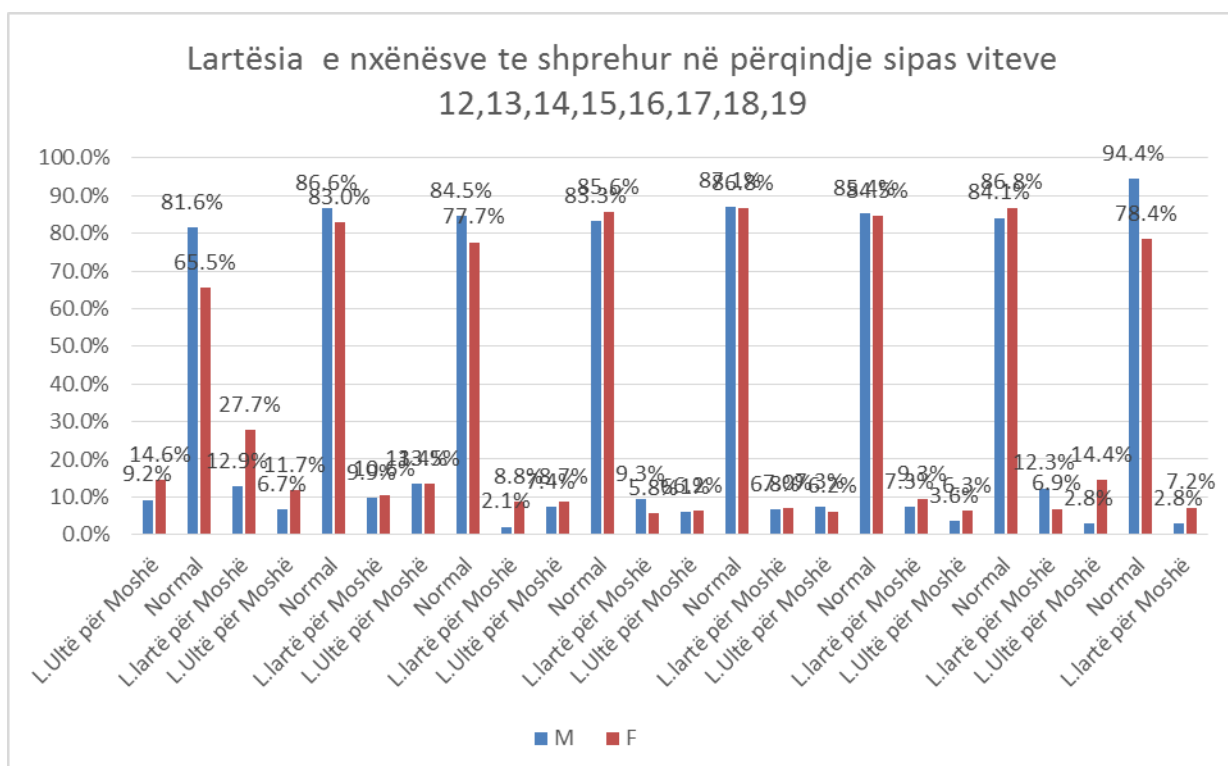
Tabela nr. 3 – Lartësia trupore e nxënësve të SHFMU dhe SHML

Rezultatet e fituara nga matja e lartësisë trupore e nxënësve të SHFMU dhe SHML tregojnë se në total **81.7 %** e nxënësve kanë lartësi normale, ndërsa vetëm **8 %** janë me lartësi të ultë për moshë dhe **10.3%** lartësi trupore të lartë për moshë(grupmosha për vitet **6,7,8,9,10,11**),ndërsa për grupmoshat e viteve (**12,13,14,15,16,17,18**)në total **85.9%**e nxënësve të gjinisë mashkullore kanë lartësi normale, **7.1%** kanë lartësi të ulët për moshë dhe **7.9%** kanë lartësi të naltë për moshë, kurse të gjinia femërore për këtë grupmoshë në total **81.0%** janë me lartësi normale,**10.2%** me lartësi të ulët për moshë dhe **10.4%** me lartësi të lartë për moshë. Interpretimi i rezultateve është bërë duke u bazuar në referencat e Organizatës Botërore për Shëndetësi (OBSh) të vitit 2007 për lartësi trupore. Të dhënat më të hollëishme sipas viteve janë prezantuar në *tabelën nr. 3* si dhe *grafikonin nr. 3*

Raport pune : “Vizitat sistematike të nxënësve të Shkollave Fillore të Mesme të Ulëta dhe Shkollave të Mesme të Larta të Komunës së Vushtrrisë - 2015”



Grafikoni nr. 3 – Lartësia trupore e nxënësve të SHFMU dhe SHML



Grafikoni nr3. – Lartësia trupore e nxënësve sipas viteve 12,13,14,15,16,17,18,19.

2. Lartësia mesatare sipas gjinisë dhe klasëve

Lartësia (gjatësia) mesatare e nxënësve		
Shkolla Fillore të Mesme të Ulta		
SHFMU	Lartësia mesatare (cm.)	
	Mashkuj	Femra
Klasar I	1.23	1.21
Klasar II	1.29	1.27
Klasar III	1.34	1.33
Klasar IV	1.39	1.38
Klasar V	1.45	1.45
Klasar VI	1.49	1.53
Klasar VII	1.58	1.57
Klasar VIII	1.64	1.61
Klasar IX	1.71	1.61
Shkollat e Mesme të Larta		
SHML	Lartësia mesatare (cm.)	
	Mashkuj	Femra
Klasat X	1.73	1.61
Klasat XI	1.76	1.63
Klasat XII	1.76	1.63

Tabela nr. 4 Lartësia mesatare e nxënësve të SHFMU dhe SHML

Nga rezultatet e fituara gjatë matjes së lartësisë trupore, janë llogaritur lartësitë trupore mesatare sipas gjinisë dhe klasëve. Këto rezultate janë paraqitur në **tabelën nr. 4** dhe **grafikonin nr. 4**

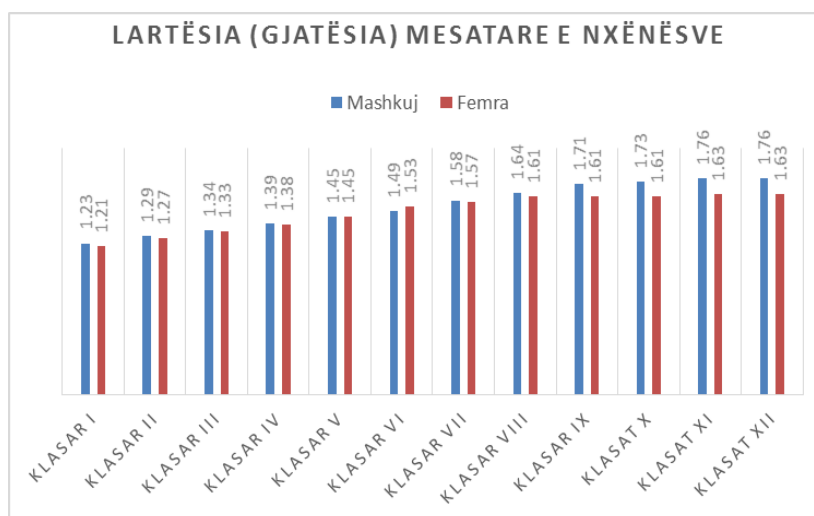


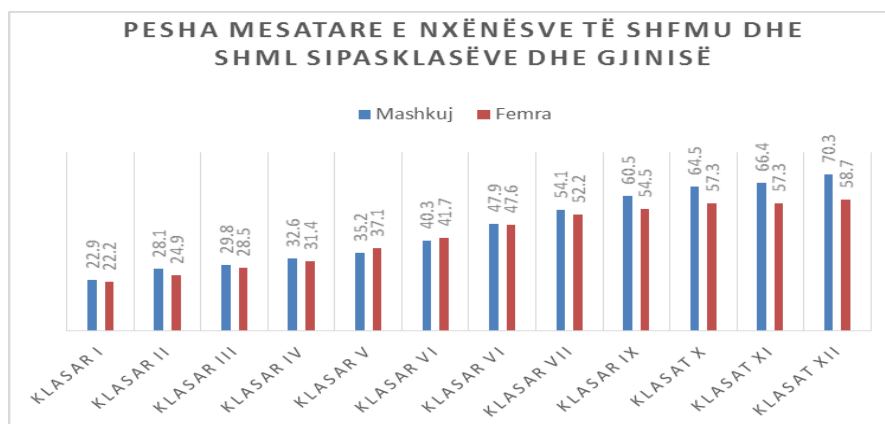
Figura nr. 4 – Lartësia trupore mesatare e nxënësve të SHFMU dhe SHML sipas gjinisë dhe klasëve

3. Pesha trupore

Nga rezultatet e matjeve të peshës së nxënësve është llogaritur pesha mesatare për meshkuj dhe femra, që paraqitet në mënyrë tabelare në *tabelën nr. 5* dhe grafike në *grafikonin nr. 5*.

Pesha mesatare e nxënësve		
Shkolla Fillore të Mesme të Ulëta		
SHFMU	Pesha mesatare (kg)	
	Meshkuj	Femra
Klasar I	22.9	22.2
Klasar II	28.1	24.9
Klasar III	29.8	28.5
Klasar IV	32.6	31.4
Klasar V	35.2	37.1
Klasar VI	40.3	41.7
Klasar VI	47.9	47.6
Klasar VII	54.1	52.2
Klasar IX	60.5	54.5
Shkollat e Mesme të Larta		
SHML	Pesha mesatare (kg)	
	Mashkuj	Femra
Klasat X	64.5	57.3
Klasat XI	66.4	57.3
Klasat XII	70.3	58.7

Tabela 5 – Pesha mesatare



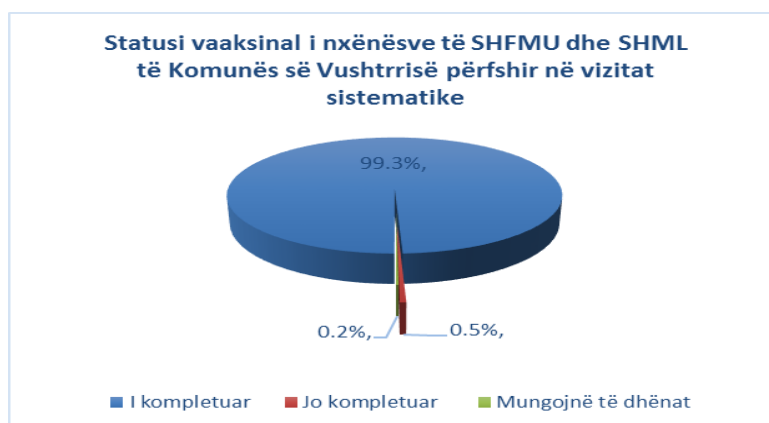
Grafikoni nr. 5 – Pesha mesatare sipas klasëve dhe gjinisë

5. Statusi vaksinal

Statusi vaksinal i nxënësve të SHFMU dhe SHML								
Shkollat Fillore të Mesme të Ulëta (SHFMU)								
SHFMU	Nxënës të përfshirë në vizita sistematike		I kompletuar		Jo I kompletuar		Mungojnë të dhënat	
	Nr.	%	Nr.	%	Nr.	%	Nr.	%
Klasat I	1033	100.0	1016	98.4	7	0.7	9	0.9
Klasat II	1032	100.0	1025	99.3	6	0.6	1	0.1
Klasat III	1060	100.0	1047	98.8	9	0.8	4	0.4
Klasat IV	1195	100.0	1184	99.1	8	0.7	3	0.3
Klasat V	1108	100.0	1101	99.4	5	0.5	2	0.2
Klasat VI	1184	100.0	1175	99.2	9	0.8	0	0
Klasat VII	1214	100.0	1212	99.8	0	0	2	0.2
Klasat VIII	1411	100.0	1409	99.9	0	0	2	0.1
Klasat IX	971	100.0	969	99.8	0	0	2	0.2
1. Gjithësejtë	10208	100.0	10138	99.3	44	0.4	25	0.2
Shkollat e Mesme të Larta (SHML)								
SHML	Nxënës të përfshirë në vizita sistematike		I kompletuar		Jo I kompletuar		Mungojnë të dhënat	
	Nr.	%	Nr.	%	Nr.	%	Nr.	%
Klasat X	784	100.0	769	98.1	15	1.9	0	0
Klasat XI	885	100.0	884	99.9	1	0.1	0	0
Klasat XII	736	100.0	734	99.7	1	0.1	1	0.1
2. Gjithësejtë	2405	100.0	2387	99.3	17	0.7	1	0.04
Pasqyrë e përgjithshme e statusit vaksinal të nxënësve të SHFMU dhe SHML								
	Nxënës të përfshirë në vizita sistematike		I kompletuar		Jo I kompletuar		Mungojnë të dhënat	
	Nr.	%	Nr.	%	Nr.	%	Nr.	%
SHFMU	10208	100.0	10138	99.3	44	0.4	25	0.2
SHML	2405	100.0	2387	99.3	17	0.7	1	0.04
Totali = 1+2	12613	100.0	12525	99.3	61	0.5	26	0.2

Tabela 6 – Pasqyrë e statusit vaksinal

Nga të dhënat e fituara nga deklaratimet e nxënësve, është nxjerrur pasqyra e statusit vaksinal të nxënësve, për vaksinat e obliguara sipas kalendarit të vaksinimit. Këto të dhëna janë paraqitur sipas klasëve në *tabelën nr. 6* dhe *grafikonin nr. 6*. Sipas deklaratimit të nxënësve, **99.3%** prej tyre e kanë kompletuar statusin vaksinal.



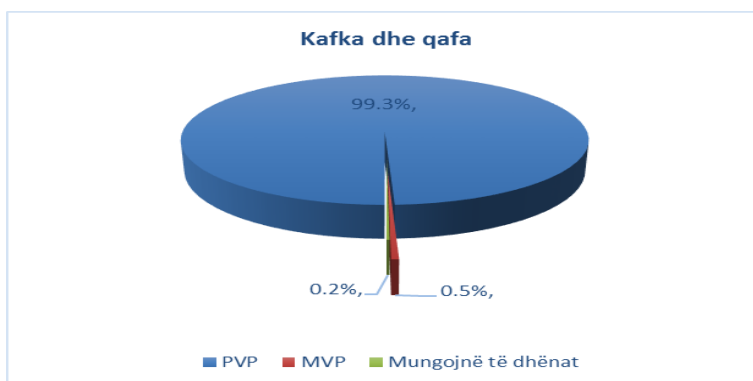
Grafikoni nr. 6 – Pasqyrë e statusit vaksinal të nxënësve

6. Koka dhe qafa

Koka dhe Qafa								
Shkollat Fillore të Mesme të Ulta (SHFMU)								
SHFMU	Nxënës të përfshirë në vizita sistematike		PVP		MVP		Mungojnë të dhënat	
	Nr.	%	Nr.	%	Nr.	%	Nr.	%
Klasat I	1033	100.0	1033	0.0	0.0	0.0	0.0	0.0
Klasat II	1032	100.0	1028	99.6	0.0	0.0	3	0.3
Klasat III	1060	100.0	1060	100	0.0	0.0	0.0	0.0
Klasat IV	1195	100.0	1195	100	0.0	0.0	0.0	0.0
Klasat V	1108	100.0	1101	99.4	6	0.5	0.0	0.0
Klasat VI	1184	100.0	1174	99.2	4	0.3	5	0.4
Klasat VII	1214	100.0	1205	99.3	4	0.3	5	0.4
Klasat VIII	1411	100.0	1397	99.0	10	0.7	3	0.3
Klasat IX	971	100.0	968	99.7	2	0.2	1	0.1
1. Gjithësejtë	10208	100.0	10161	99.5	28	0.3	17	0.2
Shkollat e Mesme të Larta (SHML)								
SHML	Nxënës të përfshirë në vizita sistematike		PVP		MVP		Mungojnë të dhënat	
	Nr.	%	Nr.	%	Nr.	%	Nr.	%
Klasat X	784	100.0	770	98.2	10	1.3	4	0.5
Klasat XI	885	100.0	868	98.1	13	1.5	5	0.6
Klasat XII	736	100.0	717	97.4	18	2.4	1	0.1
2. Gjithësejtë	2405	100.0	2355	97.9	41	1.7	10	0.4
Koka dhe qafa (Pasqyrë e përgjithshme SHFMU dhe SHML)								
	Nxënës të përfshirë në vizita sistematike		PVP		MVP		Mungojnë të dhënat	
	Nr.	%	Nr.	%	Nr.	%	Nr.	%
SHFMU	10208	100.0	10161	99.5	28	0.3	17	0.2
SHML	2405	100.0	2355	97.9	41	1.7	10	0.4
Totali = 1+2	12613	100.0	12516	99.3	69	0.5	27	0.2

Tabela nr. 7 - Paraqitja tabelare e rezultateve të vlerësimit për kokë dhe qafë

Vlera e përgjithshme, për të gjithë nxënësit e SHFMU dhe SHML, me veçorive patologjike është **vetëm 0.5%**, përkatësisht 99.3% e vlerësimeve janë pa veçori patologjike. Rezultatet e fituara nga vizitat sipas klasëve janë të paraqitura në **tabelën nr.7**, ndërsa ato të përgjithshme në **grafikonin nr.7**.



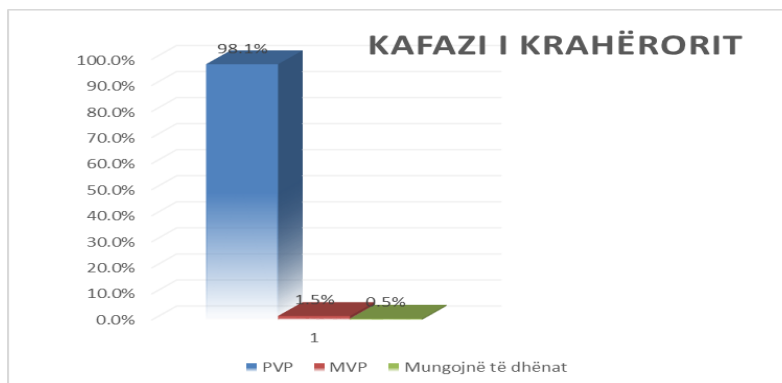
Grafikoni nr. 7 – Paraqitja grafike e rezultateve të vlerësimit të gjendjes së kokës dhe qafës

7. Kafazi i kraheorrit

Kafazi i kraheorrit								
Shkollat Fillore të Mesme të Ulta (SHFMU)								
SHFMU	Nxënës të përfshirë në vizita sistematike		PVP		MVP		Mungojnë të dhënat	
	Nr.	%	Nr.	%	Nr.	%	Nr.	%
Klasat I	1033	100.0	1028	99.5	5		0.0	0.0
Klasat II	1032	100.0	1014	98.3	14	1.4	4	0.4
Klasat III	1060	100.0	1040	98.1	20	1.9	0.0	0.0
Klasat IV	1195	100.0	1180	98.7	15	1.3	0.0	0.0
Klasat V	1108	100.0	1093	98.6	10	0.9	5	0.5
Klasat VI	1184	100.0	1130	95.4	19	1.6	35	3.0
Klasat VII	1214	100.0	1196	98.5	13	1.1	5	0.4
Klasat VIII	1411	100.0	1381	97.9	28	2.0	2	0.1
Klasat IX	971	100.0	943	97.1	27	2.8	1	0.1
1. Gjithësejtë	10208	100.0	10005	98.0	151	1.5	52	0.5
Shkollat e Mesme të Larta (SHML)								
SHML	Nxënës të përfshirë në vizita sistematike		PVP		MVP		Mungojnë të dhënat	
	Nr.	%	Nr.	%	Nr.	%	Nr.	%
Klasat X	784	100.0	772	95.5	9	1.1	3	0.4
Klasat XI	885	100.0	875	98.9	7	0.8	3	0.3
Klasat XII	736	100.0	718	97.6	16	2.2	2	0.3
2. Gjithësejtë	2405	100.0	2365	98.3	32	1.3	8	0.3
Kafazi i kraheorrit (Pasqyrë e përgjithshme SHFMU dhe SHML)								
	Nxënës të përfshirë në vizita sistematike		PVP		MVP		Mungojnë të dhënat	
	Nr.	%	Nr.	%	Nr.	%	Nr.	%
SHFMU	10208	100.0	10005	98.0	151	1.5	52	0.5
SHML	2405	100.0	2365	98.3	32	1.3	8	0.3
Totali = 1+2	12613	100.0	12370	98.1	183	1.5	60	0.48

Tabela nr. 8 – Paraqitja tabelare e rezultateve të vlerësimit të gjendjes së kafazit të kraheorrit

Vlera e përgjithshme, për të gjithë nxënësit e SHFMU dhe SHML, me veçori patologjike të kafazit të kraheorrit është vetëm **1.5%**, përkatësisht **98.1%** e e vlerësimeve janë pa veçori patologjike. Rezultatet e fituara nga vizitat sipas klasëve janë të paraqitura në **tabelën nr. 8**, ndërsa ato të përgjithshme në **grafikonin nr.8**.



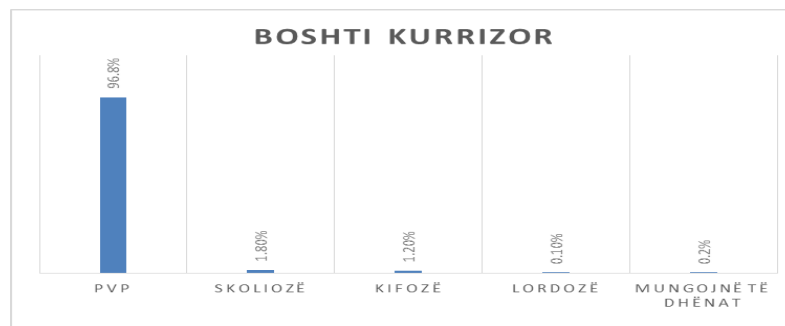
Grafikoni nr. 8 – Paraqitja grafike e rezultateve të vlerësimit të gjendjes së kafazit të kraheorrit

8. Boshti kurrizor

Boshti kurrizor												
Shkollat Fillore të Mesme të Ulta (SHFMU)												
SHFMU	Nxënës të përfshirë në vizita sistematike		PVP		Skoliozë		Kifozë		Lordozë		Mungojnë të dhënat	
	Nr.	%	Nr.	%	Nr.	%	Nr.	%	Nr.	%	Nr.	%
Klasat I	1033	100.0	1032	99.9	0	0.0	1	0.1	0	0.0	0	0.0
Klasat II	1032	100.0	1016	98.4	7	0.7	4	0.4	0	0.0	5	0.5
Klasat III	1060	100.0	1051	99.2	9	0.8	0	0.0	0	0.0	0	0.0
Klasat IV	1195	100.0	1184	99.1	9	0.8	3	0.3	0	0.0	0	0.0
Klasat V	1108	100.0	1084	97.8	9	0.8	9	0.8	2	0.2	0	0.0
Klasat VI	1184	100.0	1151	97.2	18	1.5	8	0.7	1	0.1	5	0.4
Klasat VII	1214	100.0	1157	95.3	36	3.0	16	1.3	2	0.2	2	0.2
Klasat VIII	1411	100.0	1345	95.3	47	3.3	18	1.3	0	0.0	2	0.1
Klasat IX	971	100.0	921	94.9	31	3.2	17	1.8	0	0.0	5	0.6
1. Gjithësejtë	10208	100.0	9941	97.4	166	1.6	76	0.7	5	0.05	19	0.2
Shkollat e Mesme të Larta (SHML)												
SHML	Nxënës të përfshirë në vizita sistematike		PVP		Skoliozë		Kifozë		Lordozë		Mungojnë të dhënat	
	Nr.	%	Nr.	%	Nr.	%	Nr.	%	Nr.	%	Nr.	%
Klasat X	784	100.0	750	95.7	14	1.8	13	1.7	2	0.3	5	0.6
Klasat XI	885	100.0	826	93.3	26	2.9	31	3.5	0	0.0	3	0.3
Klasat XII	736	100.0	689	93.6	16	2.2	26	3.4	1	0.1	1	0.1
2. Gjithësejtë	2405	100.0	2265	94.2	56	2.3	71	3.0	3	0.1	9	0.4
Boshti kurrizor (Pasqyrë e përgjithshme SHFMU dhe SHML)												
	Nxënës të përfshirë në vizita sistematike		PVP		Skoliozë		Kifozë		Lordozë		Mungojnë të dhënat	
	Nr.	%	Nr.	%	Nr.	%	Nr.	%	Nr.	%	Nr.	%
SHFMU	10208	100.0	9941	97.4	166	1.6	76	0.7	5	0.05	19	0.2
SHML	2405	100.0	2265	94.2	56	2.3	71	3.0	3	0.1	9	0.4
Totali = 1+2	12613	100.0	12.206	96.8	222	1.8	147	1.2	8	0.1	28	0.2

Tabela nr. 9 – Paraqitja tabelare e rezultateve të vlerësimit të gjendjes së boshtit kurrizor

Nga gjithësejtë **12613** nxënës të SHFMU dhe SHML, në **96.8%** prej tyre nuk janë konstatuar veçori patologjike të boshtit kurrizor, ndërsa te **1.8%** prej tyre është konstatuar **skolioza**, te **1.2%** prej tyre **kifoza** dhe **0.1%** prej tyre **lordoza**. Rezultatet e hulumtimit sipas klasëve janë paraqitur në *tabelën nr. 9*, derisa pasqyra e përgjithshme është paraqitur në *grafikonin nr. 9*.



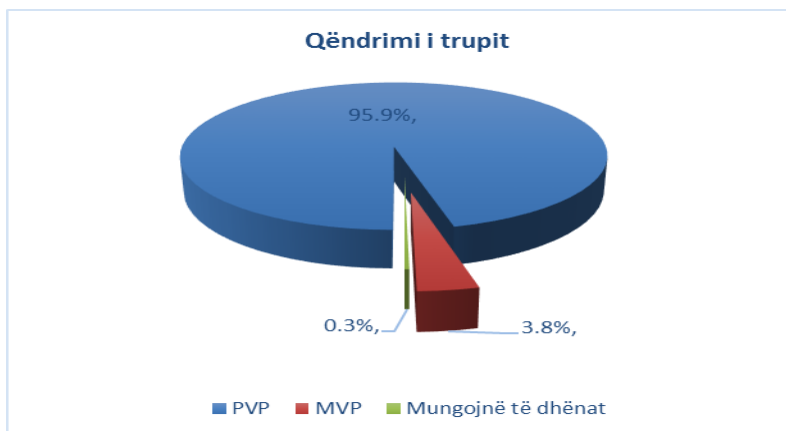
Grafikoni nr. 9 – Paraqitja grafike e rezultateve të vlerësimit të gjendjes së kafazit të boshtit kurrizor

9. Qëndrimi i trupit

Qëndrimi i Trupit								
Shkollat Fillore të Mesme të Ulta (SHFMU)								
SHFMU	Nxënës të përfshirë në vizita sistematike		PVP		MVP		Mungojnë të dhënat	
	Nr.	%	Nr.	%	Nr.	%	Nr.	%
Klasat I	1033	100.0	1029	99.6	4	0.4	0.0	0.0
Klasat II	1032	100.0	1008	97.7	19	1.8	5	0.5
Klasat III	1060	100.0	1048	98.9	12	1.1	0.0	0.0
Klasat IV	1195	100.0	1174	98.2	20	1.7	1	0.1
Klasat V	1108	100.0	1073	96.8	30	2.7	5	0.5
Klasat VI	1184	100.0	1132	95.6	43	3.6	9	0.8
Klasat VII	1214	100.0	1145	94.3	59	4.9	8	0.7
Klasat VIII	1411	100.0	1313	93.1	95	6.7	3	0.2
Klasat IX	971	100.0	883	90.9	87	9.0	1	0.1
1. Gjithësejtë	10208	100.0	9805	96.1	369	3.6	32	0.3
Shkollat e Mesme të Larta (SHML)								
SHML	Nxënës të përfshirë në vizita sistematike		PVP		MVP		Mungojnë të dhënat	
	Nr.	%	Nr.	%	Nr.	%	Nr.	%
Klasat X	784	100.0	752	95.9	29	3.7	3	0.4
Klasat XI	885	100.0	847	95.7	35	4.0	3	0.3
Klasat XII	736	100.0	691	93.9	45	6.1	0	0.0
2. Gjithësejtë	2405	100.0	2290	95.2	109	4.5	6	0.2
Qenrimi i trupit (Pasqyrë e përgjithshme SHFMU dhe SHML)								
	Nxënës të përfshirë në vizita sistematike		PVP		MVP		Mungojnë të dhënat	
	Nr.	%	Nr.	%	Nr.	%	Nr.	%
SHFMU	10208	100.0	9805	96.1	369	3.6	32	0.3
SHML	2405	100.0	2290	95.2	109	4.5	6	0.2
Totali = 1+2	12613	100.0	12095	95.9	478	3.8	38	0.3

Tabela nr. 10 – Paraqitja tabelare e rezultateve të vlerësimit të qëndrimit të trupit

Nga vlerësimi i qëndrimit të trupit, vetëm te **3.8%** prej tyre është konstatuar **qëndrim jo i drejtë**, ndërsa te 95.9% është konstatuar se kanë qëndrim të drejtë. Pasqyra e përgjithshme për të gjitha klasët si dhe dallimi ndërmjet tyre mund të shihen në *tabelën nr. 10*, ndërsa paraqitja grafike në *grafikonin nr. 10*.

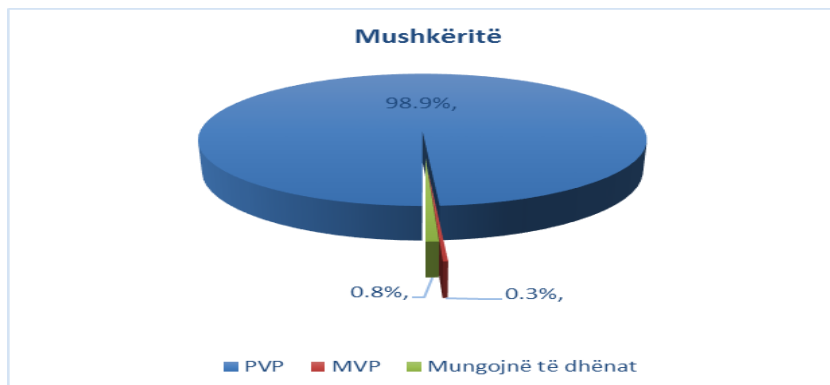


Grafikoni nr. 10 – Paraqitja grafike e rezultateve të vlerësimit të qëndrimit të trupit

10. Mushkëritë

Mushkëritë								
Shkollat Fillore të Mesme të Ulëta (SHFMU)								
SHFMU	Nxënës të përfshirë në vizita sistematike		PVP		MVP		Mungojnë të dhënat	
	Nr.	%	Nr.	%	Nr.	%	Nr.	%
Klasat I	1033	100.0	1029	99.6	4	0.4	0.0	0.0
Klasat II	1032	100.0	1026	99.4	3	0.3	3	0.3
Klasat III	1060	100.0	1036	97.7	6	0.6	18	1.7
Klasat IV	1195	100.0	1192	99.7	1	0.1	2	0.2
Klasat V	1108	100.0	1080	97.5	6	0.5	22	2.0
Klasat VI	1184	100.0	1174	99.2	0	0.0	10	0.8
Klasat VII	1214	100.0	1189	97.9	4	0.3	21	1.7
Klasat VIII	1411	100.0	1405	99.6	3	0.2	3	0.2
Klasat IX	971	100.0	959	98.8	1	0.1	11	0.1
1. Gjithësejtë	10208	100.0	10090	98.8	28	0.3	90	0.9
Shkollat e Mesme të Larta (SHML)								
SHML	Nxënës të përfshirë në vizita sistematike		PVP		MVP		Mungojnë të dhënat	
	Nr.	%	Nr.	%	Nr.	%	Nr.	%
Klasat X	784	100.0	774	98.7	2	0.3	8	1.0
Klasat XI	885	100.0	880	99.4	2	0.2	3	0.3
Klasat XII	736	100.0	729	99.0	2	0.3	5	0.7
2. Gjithësejtë	2405	100.0	2383	99.1	6	0.2	16	0.7
Mushkëritë (Pasqyrë e përgjithshme SHFMU dhe SHML)								
	Nxënës të përfshirë në vizita sistematike		PVP		MVP		Mungojnë të dhënat	
	Nr.	%	Nr.	%	Nr.	%	Nr.	%
SHFMU	10208	100.0	10090	98.8	28	0.3	90	0.9
SHML	2405	100.0	2383	99.1	6	0.2	16	0.7
Totali = 1+2	12613	100.0	12473	98.9	34	0.3	106	0.8

Tabela nr. 11 – Paraqitja tabelare e rezultateve të vlerësimit të mushkërive
 Nga vlerësimi i mushkërive, vetëm te një përqindje e vogël, simbolike, prej **0.3%** e nxënësve janë vlerësuar **me veçori patologjike**, ndërsa 98.9% janë vlerësuar PVP. Pasqyra e përgjithshme për të gjitha klasët si dhe dallimi ndërmjet tyre mund të shihen në **tabelën nr. 11**, ndërsa paraqitja grafike në **grafikoni nr. 11**.



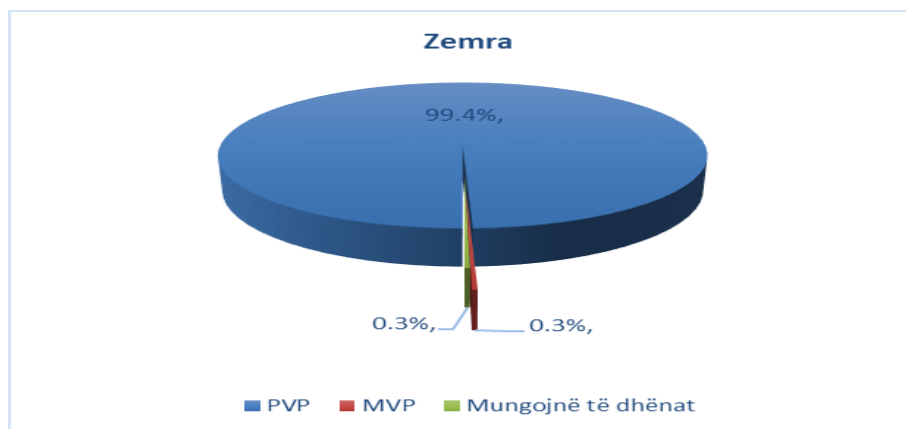
Grafikoni nr. 11 – Paraqitja grafike e rezultateve të vlerësimit të mushkërive ...

11. Zemra

Zemra								
Shkollat Fillore të Mesme të Ulëta (SHFMU)								
SHFMU	Nxënës të përfshirë në vizita sistematike		PVP		MVP		Mungojnë të dhënat	
	Nr.	%	Nr.	%	Nr.	%	Nr.	%
Klasat I	1033	100.0	1032	99.9	1	0.1	0.0	0.0
Klasat II	1032	100.0	1027	99.5	3	0.3	2	0.2
Klasat III	1060	100.0	1057	99.7	3	0.3	0.0	0.0
Klasat IV	1195	100.0	1192	99.7	3	0.3	0.0	0.0
Klasat V	1108	100.0	1094	98.7	7	0.6	7	0.6
Klasat VI	1184	100.0	1172	99.0	1	0.1	11	0.9
Klasat VII	1214	100.0	1209	99.6	1	0.1	4	0.3
Klasat VIII	1411	100.0	1401	99.3	5	0.4	5	0.4
Klasat IX	971	100.0	966	99.5	3	0.3	2	0.2
1. Gjithësejtë	10208	100.0	10150	99.4	27	0.3	31	0.3
Shkollat e Mesme të Larta (SHML)								
SHML	Nxënës të përfshirë në vizita sistematike		PVP		MVP		Mungojnë të dhënat	
	Nr.	%	Nr.	%	Nr.	%	Nr.	%
Klasat X	784	100.0	779	99.4	2	0.3	3	0.4
Klasat XI	885	100.0	875	98.9	9	1.0	1	0.1
Klasat XII	736	100.0	728	98.9	5	0.7	3	0.4
2. Gjithësejtë	2405	100.0	2382	99.0	16	0.7	7	0.3
Zemra (Pasqyrë e përgjithshme SHFMU dhe SHML)								
	Nxënës të përfshirë në vizita sistematike		PVP		MVP		Mungojnë të dhënat	
	Nr.	%	Nr.	%	Nr.	%	Nr.	%
SHFMU	10208	100.0	10150	99.4	27	0.3	31	0.3
SHML	2405	100.0	2382	99.0	16	0.7	7	0.3
Totali = 1+2	12613	100.0	12532	99.4	43	0.3	38	0.3

Tabela nr. 12 – Paraqitja tabelare e rezultateve të vlerësimit të zemrës

Nga gjithësejtë 12613 nxënës të SHFMU dhe SHML, në 99.4% prej tyre nuk janë konstatuar veçori patologjike të zemrës, ndërsa te vetëm **0.3%** prej tyre është është dyshuar për veçori patologjike. Rezultatet e vlerësimit sipas klasëve janë paraqitur në *tabelën nr. 12*, derisa pasqyra e përgjithshme është paraqitur në *grafikonin nr. 12*.



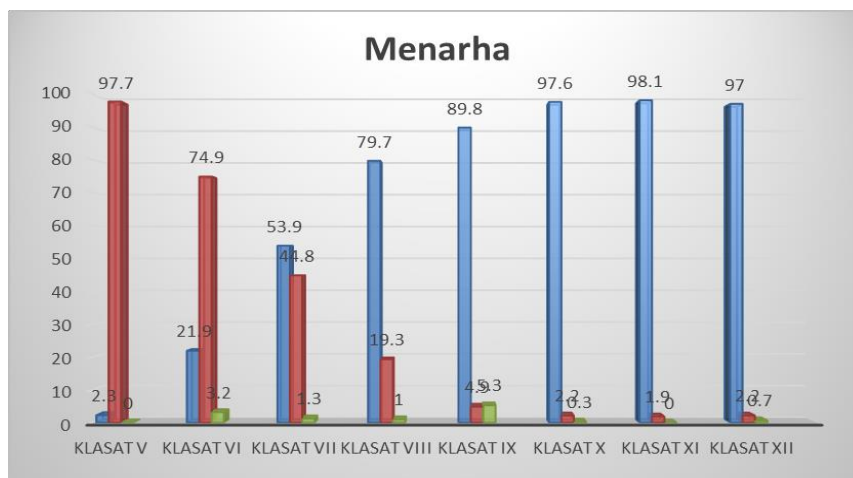
Grafikoni nr. 12 – Paraqitja grafike e rezultateve të vlerësimit të zemrës

12. Menarha

Menarha									
Shkollat Fillore të Mesme të Ulëta (SHFMU)									
SHFMU	Nxënës të përfshirë në vizita sistematike		PO		JO		Mungojnë të dhënat		
	Nr.	%	Nr.	%	Nr.	%	Nr.	%	
Klasat V	557	100.0	13	2.3	544	97.7	0	0.0	
Klasat VI	593	100.0	130	21.9	444	74.9	19	3.2	
Klasat VII	618	100.0	333	53.9	277	44.8	8	1.3	
Klasat VIII	696	100.0	555	79.7	134	19.3	7	1.0	
Klasat IX	488	100.0	438	89.8	24	4.9	26	5.3	
1. Gjithësejtë	2952	100.0	1469	49.8	1423	48.2	60	2.0	
Shkollat e Mesme të Larta (SHML)									
SHML	Nxënës të përfshirë në vizita sistematike		PO		JO		Mungojnë të dhënat		
	Nr.	%	Nr.	%	Nr.	%	Nr.	%	
Klasat X	369	100.0	360	97.6	8	2.2	1	0.3	
Klasat XI	473	100.0	464	98.1	9	1.9	0	0.0	
Klasat XII	405	100.0	393	97.0	9	2.2	3	0.7	
2. Gjithësejtë	1247	100.0	1217	97.6	26	2.1	4	0.3	
Menarha (Pasqyrë e përgjithshme SHFMU dhe SHML)									
	Nxënës të përfshirë në vizita sistematike		PO		JO		Mungojnë të dhënat		
	Nr.	%	Nr.	%	Nr.	%	Nr.	%	
SHFMU	2952	100.0	1469	49.8	1423	48.2	60	2.0	
SHML	1247	100.0	1217	97.6	26	2.1	4	0.3	
Totali = 1+2	4199	100.0	2686	64.0	1449	34.5	64	1.5	

Tabela nr. 13 – Prezantimi tabelar i paraqitjes së menarhës

Vlerësimi i paraqitjes së menarhës është bërë prej klasës së pestë(V) të SHFMU. Në *tabelën nr. 13* paraqiten rezultatet që tregojnë numrin apo përqindjen e vajzave të cilat është paraqitur menarha. Në mënyrë grafike këto të dhëna paraqiten në *grafikonin nr. 13*.



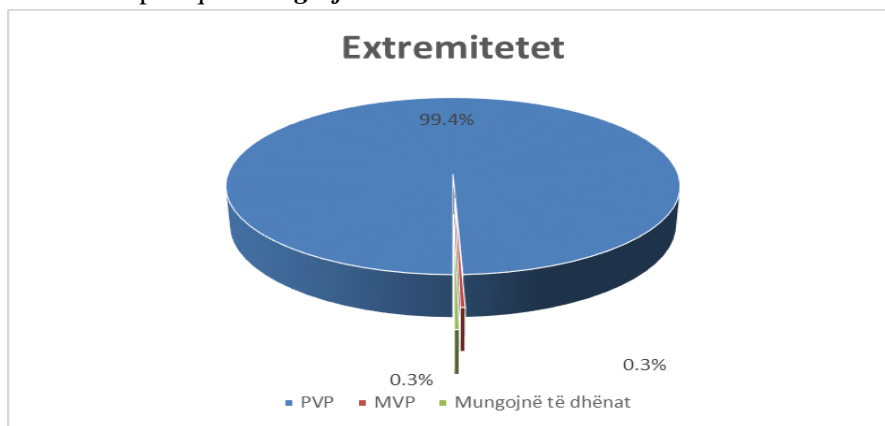
Grafikoni nr. 13 –Prezantimi grafik i paraqitjes së menarhës ...

13. Extremitetet

Extremitetet								
Shkollat Fillore të Mesme të Ulëta (SHFMU)								
SHFMU	Nxënës të përfshirë në vizita sistematike		PVP		MVP		Mungojnë të dhënat	
	Nr.	%	Nr.	%	Nr.	%	Nr.	%
Klasat I	1033	100.0	1031	99.8	2	0.2	0	0.0
Klasat II	1032	100.0	1030	99.8	0	0.0	2	0.2
Klasat III	1060	100.0	1058	99.8	2	0.2	0	0.0
Klasat IV	1195	100.0	1189	99.5	3	0.3	3	0.3
Klasat V	1108	100.0	1101	99.4	2	0.2	5	0.5
Klasat VI	1184	100.0	1169	98.7	1	0.1	14	1.2
Klasat VII	1214	100.0	1203	99.1	8	0.7	4	0.3
Klasat VIII	1411	100.0	1402	99.4	5	0.4	3	0.2
Klasat IX	971	100.0	969	99.8	1	0.1	1	0.1
1. Gjithësejtë	10208	100.0	10152	99.5	24	0.2	32	0.3
Shkollat e Mesme të Larta (SHML)								
SHML	Nxënës të përfshirë në vizita sistematike		PVP		MVP		Mungojnë të dhënat	
	Nr.	%	Nr.	%	Nr.	%	Nr.	%
Klasat X	784	100.0	774	98.7	5	0.6	5	0.6
Klasat XI	885	100.0	873	98.6	9	1.0	3	0.3
Klasat XII	736	100.0	735	99.9	0	0.0	1	0.1
2. Gjithësejtë	2405	100.0	2382	99.0	14	0.6	9	0.4
Extremitetet (Pasqyrë e përgjithshme SHFMU dhe SHML)								
	Nxënës të përfshirë në vizita sistematike		PVP		MVP		Mungojnë të dhënat	
	Nr.	%	Nr.	%	Nr.	%	Nr.	%
SHFMU	10208	100.0	10152	99.5	24	0.2	32	0.3
SHML	2405	100.0	2382	99.0	14	0.6	9	0.4
Totali = 1+2	12613	100.0	12534	99.4	38	0.3	41	0.3

Tabela nr. 14 – Prezantimi tabelar i vlerësimit të extremiteteve

Nga gjithësejtë 12613 nxënës të SHFMU dhe SHML, në 99.4% prej tyre nuk janë konstatuar veçori patologjike të ekstremiteteve, ndërsa te **0.3%** prej tyre janë konstatuar shputat e rrafshëta. Rezultatet e vlerësimit sipas klasëve janë paraqitur në *tabelën nr. 14*, derisa pasqyra e përgjithshme është paraqitur në *grafikonin nr. 14*.



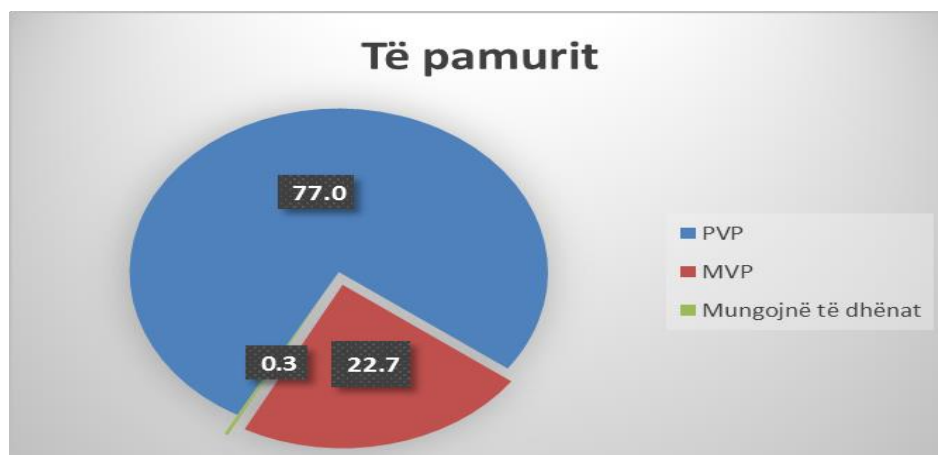
Grafikoni nr. 14 – Prezantimi grafik i vlerësimit të extremiteteve
Tetor 2015

14. Të pamurit

Të pamurit									
Shkollat Fillore të Mesme të Ulëta (SHFMU)									
SHFMU	Nxënës të përfshirë në vizita sistematike		PVP		MVP		Mungojnë të dhënat		
	Nr.	%	Nr.	%	Nr.	%	Nr.	%	
Klasat I	1033	100.0	814	78.8	216	20.9	3	0.3	
Klasat II	1032	100.0	770	74.6	258	25.0	4	0.4	
Klasat III	1060	100.0	823	77.6	236	22.3	1	0.1	
Klasat IV	1195	100.0	924	77.3	268	22.4	3	0.3	
Klasat V	1108	100.0	864	78.0	239	21.6	5	0.5	
Klasat VI	1184	100.0	973	82.2	205	17.3	6	0.5	
Klasat VII	1214	100.0	948	78.1	264	21.7	2	0.2	
Klasat VIII	1411	100.0	1088	77.1	321	22.7	2	0.1	
Klasat IX	971	100.0	711	73.2	260	26.8	0	0.0	
1. Gjithësejtë	10208	100.0	7915	77.6	2267	22.2	26	0.3	
Shkollat e Mesme të Larta (SHML)									
SHML	Nxënës të përfshirë në vizita sistematike		PVP		MVP		Mungojnë të dhënat		
	Nr.	%	Nr.	%	Nr.	%	Nr.	%	
Klasat X	784	100.0	605	77.2	178	22.7	1	0.1	
Klasat XI	885	100.0	673	76.0	211	23.8	1	0.1	
Klasat XII	736	100.0	522	70.9	209	28.4	5	0.7	
2. Gjithësejtë	2405	100.0	1800	74.8	598	24.9	7	0.3	
Të pamurit (Pasqyrë e përgjithshme e SHFMU dhe SHML)									
	Nxënës të përfshirë në vizita sistematike		PVP		MVP		Mungojnë të dhënat		
	Nr.	%	Nr.	%	Nr.	%	Nr.	%	
SHFMU	10208	100.0	7915	77.6	2267	22.2	26	0.3	
SHML	2405	100.0	1800	74.8	598	24.9	7	0.3	
Totali = 1+2	12613	100.0	9715	77.0	2865	22.7	33	0.3	

Tabela nr. 15 – Prezantimi tabelar i vlerësimit të të pamurit

Nga numri i përgjithshëm i nxënësve të kontrolluar, me veçori pataologjike të të pamurit janë vlerësuar **22.7%**. Shkalla e veçorive pataologjike sipas klasëve është paraqitur në **tabelën 15**, ndërsa pasqyra e përgjithshme në **grafikonin 15**.



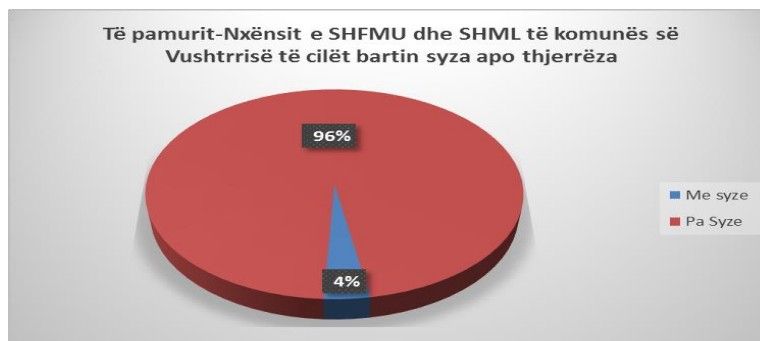
Grafikonin nr. 15 – Prezantimi grafik i vlerësimit të të pamurit

14.1. Të pamurit – Nxënësit me syza apo thjerrëza kontakti për koreksion të çrregullimeve refraktare

Të pamurit - Nxënësit të cilët bartin syze për koreksion të refraktionit						
SHFMU	Nxënës të përfshirë në vizita sistematike		Me syza		Pa Syza	
	Nr.	%	Nr.	%	Nr.	%
Klasat I	1033	100	24	2.3%	1009	97.7%
Klasat II	1032	100	47	4.6%	985	95.4%
Klasat III	1060	100	48	4.5%	1012	95.5%
Klasat IV	1195	100	44	3.7%	1151	96.3%
Klasat V	1108	100	52	4.7%	1056	95.3%
Klasat VI	1184	100	37	3.1%	1147	96.9%
Klasat VII	1214	100	44	3.6%	1170	96.4%
Klasat VIII	1411	100	55	3.9%	1356	96.1%
Klasat IX	971	100	38	3.9%	933	96.1%
1. Gjithësejtë	10208	100	389	3.8%	9819	96.2%
Të pamurit- Nxënësit të cilët bartin syze për koreksion të refraktionit						
SHML	Nxënës të përfshirë në vizita sistematike		Me syza		Pa Syza	
	Nr.	%	Nr.	%	Nr.	%
Klasat X	784	100	23	2.9%	761	97.1%
Klasat XI	885	100	25	2.8%	860	97.2%
Klasat XII	736	100	17	2.3%	719	97.7%
2. Gjithësejtë	2405	100	65	2.7%	2340	97.3%
Të pamurit- Nxënësit të cilët bartin syze për koreksion të refraktionit						
	Nxënës të përfshirë në vizita sistematike		Me syza		Pa Syza	
	Nr.	%	Nr.	%	Nr.	%
SHFMU	10208	100	389	3.8%	9819	96.2%
SHML	2405	100	65	2.7%	2340	97.3%
Totali =1+2	12613	100	454	3.6%	12159	96.4%

Tabela nr. 16 – Prezantimi tabelar i të dhënave për nxënës të cilët bartin syza

Në **tabelën nr. 16** paraqitet pasqyra e nxënësve të cilët bartin syza apo thjerrëza kontakti për koreksionin e çrregullimeve të refraktionit. Mesatarja e përgjithshme e nxënësve me syza apo thjerrëza është **3.6%**. Kjo përqindje e nxënësve të cilat bartin syza nuk është përfshirë në shkallën e referimeve. Në formën grafike shkalla e nxënësve të cilët bartin syza, paraqitet në **grafikonin nr. 16**.



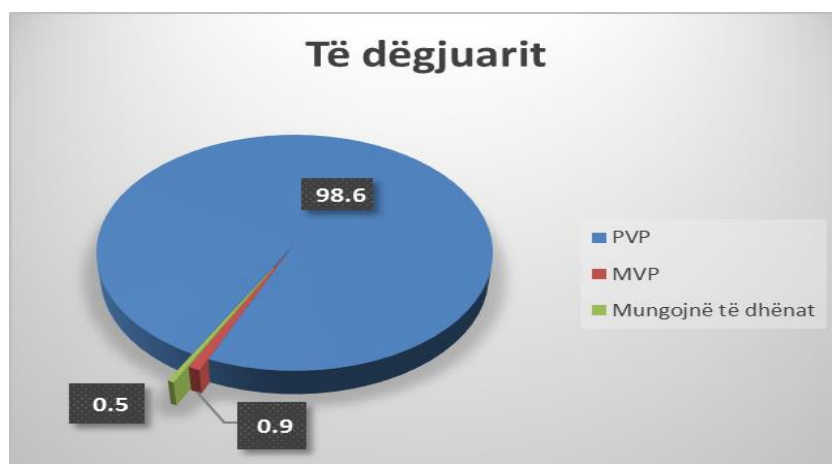
Grafikoni nr. 16 – Prezantimi grafik i shkallës së nxënësve me syza apo thjerrëza kontakti

15. Të dëgjuarit

Të dëgjuarit								
Shkollat Fillore të Mesme të Ulëta (SHFMU)								
SHFMU	Nxënës të përfshirë në vizita sistematike		PVP		MVP		Mungojnë të dhënat	
	Nr.	%	Nr.	%	Nr.	%	Nr.	%
Klasat I	1033	100.0	1032	99.9	1	0.1	0	0.0
Klasat II	1032	100.0	1024	99.2	3	0.3	5	0.5
Klasat III	1060	100.0	1052	99.2	2	0.2	6	0.6
Klasat IV	1195	100.0	1185	99.2	4	0.3	6	0.5
Klasat V	1108	100.0	1091	98.5	8	0.7	9	0.8
Klasat VI	1184	100.0	1165	98.4	10	0.8	9	0.8
Klasat VII	1214	100.0	1195	98.4	13	1.1	6	0.5
Klasat VIII	1411	100.0	1390	98.5	15	1.1	6	0.4
Klasat IX	971	100.0	959	98.8	9	0.9	1	0.1
1. Gjithësejtë	10208	100.0	10093	98.9	65	0.6	48	0.5
Shkollat e Mesme të Larta (SHML)								
SHML	Nxënës të përfshirë në vizita sistematike		PVP		MVP		Mungojnë të dhënat	
	Nr.	%	Nr.	%	Nr.	%	Nr.	%
Klasat X	784	100.0	766	97.7	10	1.3	8	1.0
Klasat XI	885	100.0	866	97.9	18	2.0	3	0.3
Klasat XII	736	100.0	717	97.4	18	2.4	1	0.1
2. Gjithësejtë	2405	100.0	2349	97.7	46	1.9	12	0.5
Të dëgjuarit (Pasqyrë e përgjithshme e SHFMU dhe SHML)								
	Nxënës të përfshirë në vizita sistematike		PVP		MVP		Mungojnë të dhënat	
	Nr.	%	Nr.	%	Nr.	%	Nr.	%
SHFMU	10208	100.0	10093	98.9	65	0.6	48	0.5
SHML	2405	100.0	2349	97.7	46	1.9	12	0.5
Totali = 1+2	12613	100.0	12442	98.6	111	0.9	60	0.5

Tabela nr. 17 – Prezantimi tabelar i vlerësimit të të dëgjuarit

Shkalla e vlerësimit MVP të të dëgjuarit nga numri i përgjithshëm i nxënësve është **0.9%**, ndërsa PVP 98.6%. Pasqyra e veçorive patologjike sipas klasëve është paraqitur në *tabelën 17*, ndërsa pasqyra e përgjithshme në *grafikonin nr. 17*.



Grafikoni nr. 17 – Prezantimi grafik i vlerësimit të të dëgjuarit

16. Lëkura dhe mukozat e dukshme

Lëkura dhe mukozat e dukshme								
Shkollat Fillore të Mesme të Ulëta (SHFMU)								
SHFMU	Nxënës të përfshirë në vizita sistematike		PVP		MVP		Mungojnë të dhënat	
	Nr.	%	Nr.	%	Nr.	%	Nr.	%
Klasat I	1033	100.0	1028	99.5	4	0.4	1	0.1
Klasat II	1032	100.0	1020	98.8	8	0.8	4	0.4
Klasat III	1060	100.0	1051	99.2	3	0.3	6	0.6
Klasat IV	1195	100.0	1182	98.9	8	0.7	1	0.1
Klasat V	1108	100.0	1094	98.7	4	0.4	10	0.9
Klasat VI	1184	100.0	1174	99.2	2	0.2	8	0.7
Klasat VII	1214	100.0	1200	98.8	6	0.5	8	0.7
Klasat VIII	1411	100.0	1394	98.8	10	0.7	7	0.5
Klasat IX	971	100.0	955	98.4	13	1.3	3	0.3
1. Gjithësejtë	10208	100.0	10098	98.9	58	0.6	48	0.5
Shkollat e Mesme të Larta (SHML)								
SHML	Nxënës të përfshirë në vizita sistematike		PVP		MVP		Mungojnë të dhënat	
	Nr.	%	Nr.	%	Nr.	%	Nr.	%
Klasat X	784	100.0	755	96.3	12	1.5	17	2.2
Klasat XI	885	100.0	860	97.2	22	2.5	3	0.3
Klasat XII	736	100.0	719	97.7	14	1.9	3	0.4
2. Gjithësejtë	2405	100.0	2334	97.0	48	2.0	23	1.0
Lëkura dhe mukozat e dukshme (Pasqyrë e përgjithshme e SHFMU dhe SHML)								
	Nxënës të përfshirë në vizita sistematike		PVP		MVP		Mungojnë të dhënat	
	Nr.	%	Nr.	%	Nr.	%	Nr.	%
SHFMU	10208	100.0	10098	98.9	58	0.6	48	0.5
SHML	2405	100.0	2334	97.0	48	2.0	23	1.0
Totali = 1+2	12613	100.0	12432	98.6	106	0.8	71	0.6

Tabela nr. 18 – Prezantimi tabelar i vlerësimit të gjendjes së lëkurës dhe mukozave të dukshme

Vetëm **0.8%** nga numri i përgjithshëm i nxënësve janë vlerësuar MVP. Të dhënat sipas klasëve janë paraqitur në *tabelën nr. 18*, ndërsa ato të përgjithshme në *grafikonin nr. 18*.



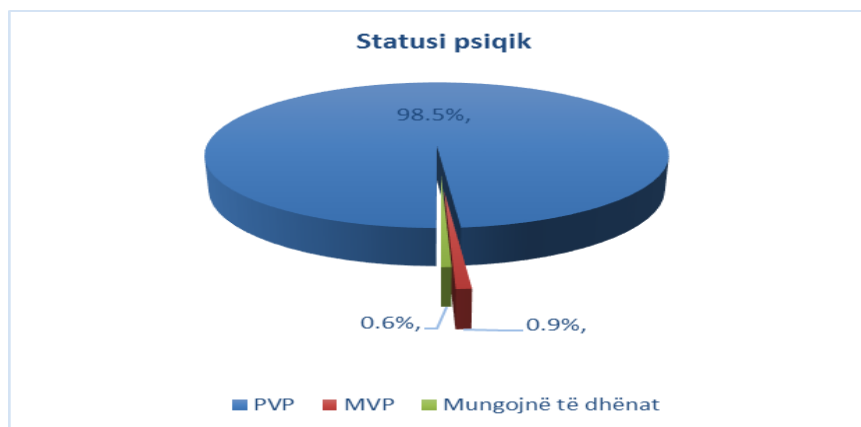
Grafikoni nr. 18 – Prezantimi grafik i vlerësimit të gjendjes së lëkurës dhe mukozave të dukshme

17. Statusi psiqik

Statusi Psiqik								
Shkollat Fillore të Mesme të Ulta (SHFMU)								
SHFMU	Nxënës të përfshirë në vizita sistematike		PVP		MVP		Mungojnë të dhënat	
	Nr.	%	Nr.	%	Nr.	%	Nr.	%
Klasat I	1033	100.0	1025	99.2	8	0.8	0.0	0.0
Klasat II	1032	100.0	1019	98.7	9	0.9	4	0.4
Klasat III	1060	100.0	1048	98.9	7	0.7	5	0.5
Klasat IV	1195	100.0	1182	98.9	8	0.7	5	0.4
Klasat V	1108	100.0	1094	98.7	4	0.4	10	0.9
Klasat VI	1184	100.0	1174	99.2	2	0.2	8	0.7
Klasat VII	1214	100.0	1200	98.8	6	0.5	8	0.7
Klasat VIII	1411	100.0	1394	98.8	10	0.7	7	0.5
Klasat IX	971	100.0	955	98.4	13	1.3	3	0.3
1. Gjithësejtë	10208	100.0	10091	98.9	67	0.7	50	0.5
Shkollat e Mesme të Larta (SHML)								
SHML	Nxënës të përfshirë në vizita sistematike		PVP		MVP		Mungojnë të dhënat	
	Nr.	%	Nr.	%	Nr.	%	Nr.	%
Klasat X	784	100.0	755	96.3	12	1.5	17	2.2
Klasat XI	885	100.0	860	97.2	22	2.5	3	0.3
Klasat XII	736	100.0	719	97.7	14	1.9	3	0.4
2. Gjithësejtë	2405	100.0	2334	97.0	48	2.0	23	1.0
Statusi Psiqik (Pasqvrë e përgjithshme SHFMU dhe SHML)								
	Nxënës të përfshirë në vizita sistematike		PVP		MVP		Mungojnë të dhënat	
	Nr.	%	Nr.	%	Nr.	%	Nr.	%
SHFMU	10208	100.0	10091	98.9	67	0.7	50	0.5
SHML	2405	100.0	2334	97.0	48	2.0	23	1.0
Totali = 1+2	12613	100.0	12425	98.5	115	0.9	73	0.6

Tabela nr. 19 – Prezantimi tabelar i vlerësimit të statusit psiqik

Shkalla e përgjithshme e vlerësimit të statusit psiqik MVP është vlerësuar me **0.9%** nga numri i përgjithshëm i nxënësve. Pasqyra e vlerësimit të statusit psiqik sipas klasëve paraqitet në **tabelën nr. 19**, ndërsa ajo e përgjithshme në **grafikonin nr. 19**.



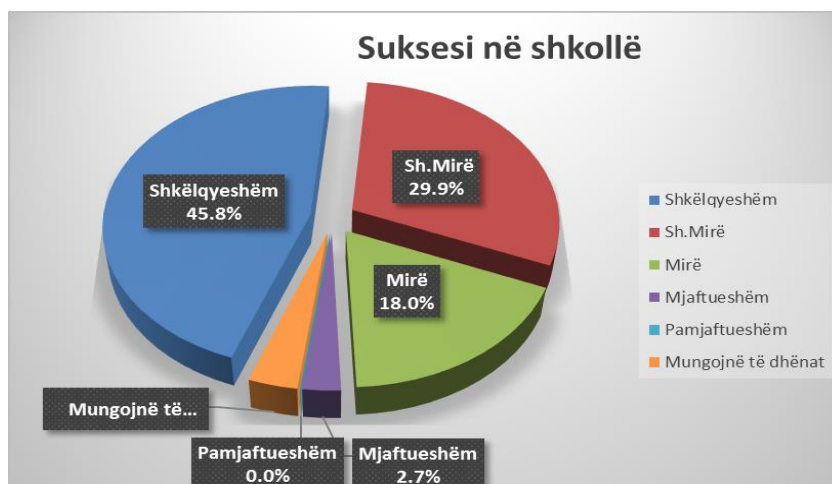
Grafikoni nr. 19 – Prezantimi grafik i vlerësimit të statusit psiqik

18. Suksesi në shkollë

Suksesi në shkollë														
Shkollave Fillore të Mesme të Ulëta(SHFMU)														
SHFMU	Nxënës të përfshirë në vizita sistematike		Shkëlqyeshëm		Sh. Mirë		Mirë		Mjaftueshëm		Pamjaftueshëm		Mungojnë të dhënat	
	Nr.	%	Nr.	%	Nr.	%	Nr.	%	Nr.	%	Nr.	%	Nr.	%
Klasat I	1033	100	839	81.2%	110	10.6%	75	8.9%	8	0.8%	1	0.1%	0	0.0%
Klasat II	1032	100	664	64.3%	229	22.2%	93	14.0%	23	2.2%	0	0.0%	23	2.2%
Klasat III	1060	100	632	59.6%	217	20.5%	119	11.2%	15	1.4%	1	0.1%	76	7.2%
Klasat IV	1195	100	682	57.1%	297	24.9%	110	9.2%	27	2.3%	3	0.3%	76	6.4%
Klasat V	1108	100	649	58.6%	259	23.4%	142	12.8%	16	1.4%	0	0.0%	42	3.8%
Klasat VI	1184	100	443	37.4%	384	32.4%	241	20.4%	48	4.1%	2	0.2%	66	5.6%
Klasat VII	1214	100	439	36.2%	417	34.3%	260	21.4%	55	4.5%	1	0.1%	42	3.5%
Klasat VIII	1411	100	487	34.5%	473	33.5%	333	23.6%	58	4.1%	0	0.0%	60	4.3%
Klasat IX	971	100	405	41.7%	337	34.7%	177	18.2%	21	2.2%	0	0.0%	31	3.2%
1. Gjithësejtë	10208	100	5240	51.3%	2723	26.7%	1550	29.6%	271	2.7%	8	0.1%	416	4.1%
Shkollave të Mesme të Larta(SHML)														
SHML	Nxënës të përfshirë në vizita sistematike		Shkëlqyeshëm		Sh. Mirë		Mirë		Mjaftueshëm		Pamjaftueshëm		Mungojnë të dhënat	
	Nr.	%	Nr.	%	Nr.	%	Nr.	%	Nr.	%	Nr.	%	Nr.	%
Klasat X	784	100	134	17.1%	369	47.1%	242	30.9%	33	4.2%	1	0.1%	5	0.6%
Klasat XI	885	100	205	23.2%	399	45.1%	252	28.5%	21	2.4%	0	0.0%	8	0.9%
Klasat XII	736	100	200	27.2%	285	38.7%	223	30.3%	15	2.0%	0	0.0%	13	1.8%
2. Gjithësejtë	2405	100	539	22.4%	1053	43.8%	717	29.8%	69	2.9%	1	0.0%	26	1.1%
Suksesi në shkollë (Pasqyrë e përgjithshme :SHFMU & SHML)														
	Nxënës të përfshirë në vizita sistematike		Shkëlqyeshëm		Sh. Mirë		Mirë		Mjaftueshëm		Pamjaftueshëm		Mungojnë të dhënat	
	Nr.	%	Nr.	%	Nr.	%	Nr.	%	Nr.	%	Nr.	%	Nr.	%
SHFMU	10208	100	5240	51.3%	2723	26.7%	1550	15.2%	271	2.7%	0	0.0%	416	4.1%
SHML	2405	100	539	22.4%	1053	43.8%	717	29.8%	69	2.9%	1	0.0%	26	1.1%
Totali =1+2	12613	100	5779	45.8%	3776	29.9%	2267	18.0%	340	2.7%	1	0.01%	442	3.5%

Tabela nr. 20 – Prezantimi tabelar i vlerësimit të suksesit në shkollë

Vlerësimi i suksesit në shkollë është bërë në bazë të deklaratimit nga vet nxënësit. Pasqyra e suksesit të nxënësve paraqitet në *tabelën nr. 20* dhe në *grafikonin nr. 20*.



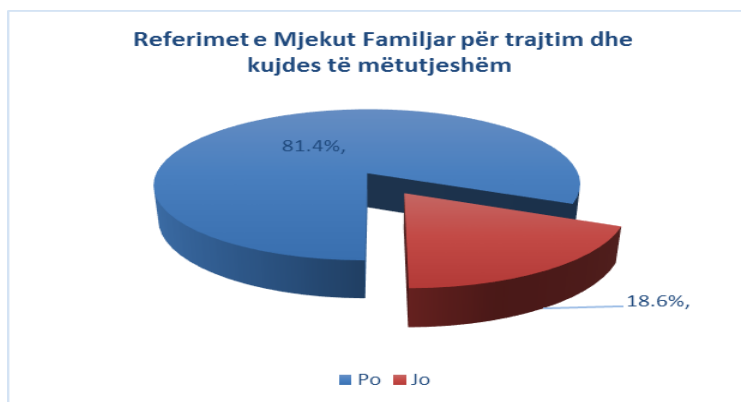
Grafikoni nr. 20 – Prezantimi grafik i vlerësimit të suksesit në shkollë

19. Referimet e Mjekut Familjar

Referimet e Mjekut Familjar						
Shkollat Fillore të Mesme të Ulta (SHFMU)						
SHFMU	Nxënës të përfshirë në vizita sistematike		PO		JO	
	Nr.	%	Nr.	%	Nr.	%
Klasat I	1033	100.0	172	16.7	861	83.3
Klasat II	1032	100.0	189	18.3	843	81.7
Klasat III	1060	100.0	162	15.3	893	84.2
Klasat IV	1195	100.0	216	18.1	979	81.9
Klasat V	1108	100.0	191	17.2	917	82.8
Klasat VI	1184	100.0	208	17.6	976	82.4
Klasat VII	1214	100.0	270	22.2	944	77.8
Klasat VIII	1411	100.0	325	23.0	1086	77.0
Klasat IX	971	100.0	230	23.7	741	76.3
1. Gjithësejtë	10208	100.0	1963	19.2	8240	80.7
Shkollat e Mesme të Larta (SHML)						
SHML	Nxënës të përfshirë në vizita sistematike		Po		JO	
	Nr.	%	Nr.	%	Nr.	%
Klasat X	784	100.0	110	14.0	674	86.0
Klasat XI	885	100.0	117	13.2	768	86.8
Klasat XII	736	100.0	151	20.5	585	79.5
2. Gjithësejtë	2405	100.0	378	15.7	2027	84.3
Referimet e Mjekut Familjar (Pasqyrë e përgjithshme)						
	Nxënës të përfshirë në vizita sistematike		PO		JO	
	Nr.	%	Nr.	%	Nr.	%
SHFMU	10208	100.0	1963	19.2	8240	80.7
SHML	2405	100.0	378	15.7	2027	84.3
Totali = 1+2	12613	100.0	2341	18.6	10267	81.4

Tabela nr. 21 – Prezantimi tabelar i referimeve nga mjeku Familjar

Shkalla e referimeve nga Mjeku Familjar, për kujdes përkatësisht për trajtim të mëtutjeshëm, paraqitet e në *tabelën nr.21* si dhe në *grafikonin nr. 21* dhe shënon një mesatare të përgjithshme prej **18.6%**. Në këtë shkallë të referimeve të mjekut Familjar nuk janë përfshirë nxënësit të cilët janë nën përcjellje të mjekëve përkatës për gjendje të konstatuara më parë.



Grafikoni nr. 21 – Prezantimi grafik i shkallës së referimeve nga ana e Mjekut Familjar

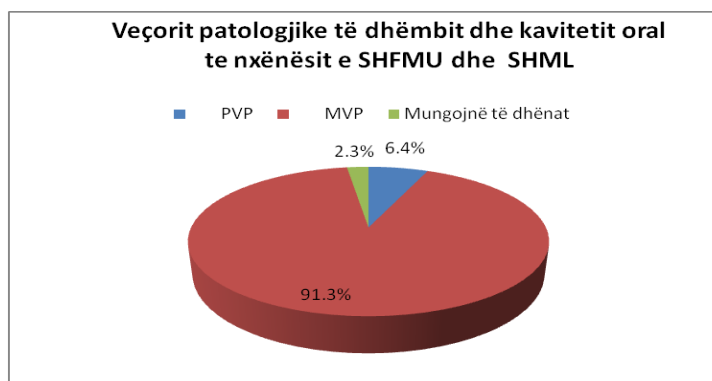
II. SHËDETI ORAL

1. Veçori patologjike

Veçoritë patologjike të dhëmbit dhe kavitetit oral te nxënësit e SHFMU dhe SHML								
Shkollat Fillore të Mesme të Ulta (SHFMU)								
SHFMU	Nxënës të përfshirë në vizita sistematike		PVP		MVP		Mungojnë të dhënat	
	Nr.	%	Nr.	%	Nr.	%	Nr.	%
Klasat I	1033	100.0	97	9.4	901	87.2	35	3.4
Klasat II	1032	100.0	97	9.4	901	87.3	34	3.3
Klasat III	1060	100.0	30	2.8	1000	94.3	30	2.8
Klasat IV	1195	100.0	56	4.7	1083	90.6	56	4.7
Klasat V	1108	100.0	40	3.6	1046	94.4	22	2.0
Klasat VI	1184	100.0	55	4.6	1076	90.9	53	4.5
Klasat VII	1214	100.0	95	7.8	1100	90.6	19	8.2
Klasat VIII	1411	100.0	91	6.4	1300	92.1	20	12.0
Klasat IX	971	100.0	48	4.9	908	93.5	15	45.7
1. Gjithësejtë	10208	100.0	609	6.0	9315	91.3	284	2.8
Shkollat e Mesme të Larta (SHML)								
SHML	Nxënës të përfshirë në vizita sistematike		PVP		MVP		Mungojnë të dhënat	
	Nr.	%	Nr.	%	Nr.	%	Nr.	%
Klasat X	784	100.0	76	9.7	704	89.8	4	0.5
Klasat XI	885	100.0	83	9.4	800	90.4	2	0.2
Klasat XII	736	100.0	36	4.9	700	95.1	0	0.0
2. Gjithësejtë	2405	100.0	195	8.1	2204	91.6	6	0.2
Veçoritë patologjike të dhëmbit dhe kavitetit oral (Pasqyrë e përgjithshme SHFMU dhe SHML)								
	Nxënës të përfshirë në vizita sistematike		PVP		MVP		Mungojnë të dhënat	
	Nr.	%	Nr.	%	Nr.	%	Nr.	%
SHFMU	10208	100.0	609	6.0	9315	91.3	284	2.8
SHML	2405	100.0	195	8.1	2204	91.6	6	0.2
Totali = 1+2	12613	100.0	804	6.4	11519	91.3	290	2.3

Tabela nr. 22 – Prezantimi tabelar i veçorive patologjike të dhëmbit dhe kavitetit oral

Nga numri i përgjithshëm i nxënësve të vizituar, te **91.3%** janë vlerësuar MVP. Të dhënat e specifikuar sipas klasëve paraqiten në *tabelën nr. 22*, ndërsa pasqyra e përgjithshme në *grafikonin nr. 22*.



Grafikoni nr. 22 – Prezantimi grafik i veçorive patologjike të dhëmbit dhe kavitetit oral

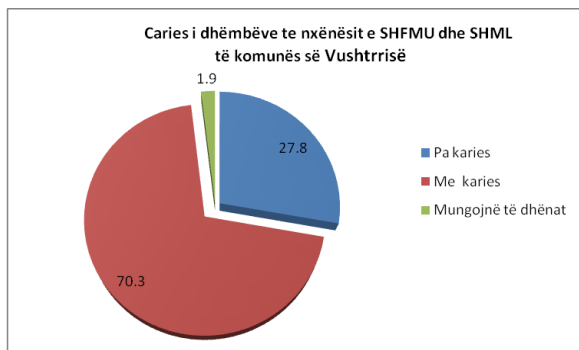
2. Kariesi

Kariesi i dhëmbëve te nxënësit e SHFMU dhe SHML								
Shkollat Fillore të Mesme të Ulta (SHFMU)								
SHFMU	Nxënës të përfshirë në vizita sistematike		Pa karies		Me karies		Mungojnë të dhënat	
	Nr.	%	Nr.	%	Nr.	%	Nr.	%
Klasat I	1033	100.0	820	79.4	193	18.7	19	1.8
Klasat II	1032	100.0	573	55.5	426	41.3	32	3.1
Klasat III	1060	100.0	451	42.5	569	53.7	40	3.8
Klasat IV	1195	100.0	385	3.2	748	62.8	62	5.2
Klasat V	1108	100.0	224	20.2	854	77.1	30	2.7
Klasat VI	1184	100.0	215	18.2	962	81.3	7	0.6
Klasat VII	1214	100.0	185	15.2	1018	83.9	10	0.8
Klasat VIII	1411	100.0	213	15.1	1170	82.9	28	2.0
Klasat IX	971	100.0	133	13.7	832	85.7	6	0.8
1. Gjithësejtë	10208	100.0	3199	31.3	6772	66.3	234	2.3
Shkollat e Mesme të Larta (SHML)								
SHML	Nxënës të përfshirë në vizita sistematike		Pa karies		Me karies		Mungojnë të dhënat	
	Nr.	%	Nr.	%	Nr.	%	Nr.	%
Klasat X	784	100.0	108	13.8	671	85.6	4	0.5
Klasat XI	885	100.0	122	13.8	761	86.0	2	0.2
Klasat XII	736	100.0	76	10.3	660	89.7	0.0	0.0
2. Gjithësejtë	2405	100.0	306	12.7	2092	87.0	6	0.2
(Pasqyrë e përgjithshme SHFMU dhe SHML)								
	Nxënës të përfshirë në vizita sistematike		Pa karies		Me karies		Mungojnë të dhënat	
	Nr.	%	Nr.	%	Nr.	%	Nr.	%
SHFMU	10208	100.0	3199	31.3	6772	66.3	234	2.3
SHML	2405	100.0	306	12.7	2092	87.0	6	0.2
Totali = 1+2	12613	100.0	3505	27.8	8864	70.03	240	1.9

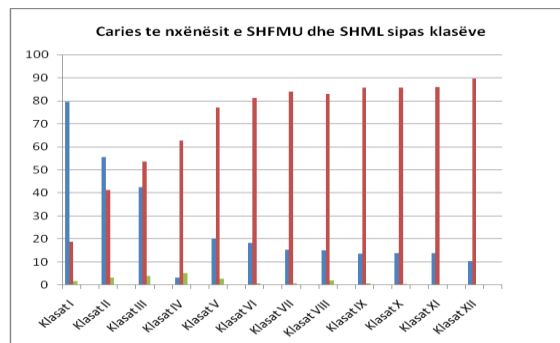
Tabela nr. 23 – Prezantimi tabelar i vlerësimit të kariesit te nxënësit e SHFMU dhe SHML

Në *tabelën nr. 23* dhe *grafikonin nr. 23*, janë prezantuar të dhënat për kariesin te nxënësit sipas klasëve. Shkalla e kariesit është mjaftë e lartë me një mesatare të përgjithshme prej **70.03%**. Prezantimi grafik i shkallës së përgjithshme, paraqitet në *grafikonin nr. 23*.

Raport pune : “Vizitat sistematike të nxënësve të Shkollave Fillore të Mesme të Ulëta dhe Shkollave të Mesme të Larta të Komunës së Vushtrrisë - 2015”



Grafikoni nr. 23 – Prezantimi grafik i vlerësimit të kariesit të nxënësve të SHFMU dhe SHML

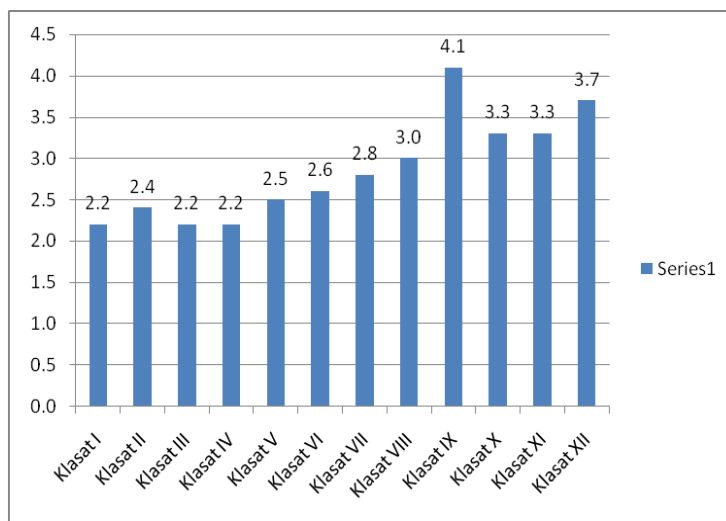


Grafikoni nr. 23.1 – Prezantimi grafik i shkallës së kariesit sipas klasëve

Mesatarja e dhëmbëve me karies për nxënës paraqitet në **tabelën nr. 24** dhe **grafikonin nr. 24** dhe sillet prej **2.2** dhëmbë me karies për nxënës të klasëve të **para** e deri në **4.1** dhëmbë me karies për nxënës të klasëve të **IX**.

	Dhëmbë me karies		
	Nr i nxënësve	Nr. Dhëmbëv e me karies	Dhëmbë me karies për nxënës
Klasat I	193	421	2.2
Klasat II	426	1043	2.4
Klasat III	569	1260	2.2
Klasat IV	748	1664	2.2
Klasat V	854	2094	2.5
Klasat VI	962	2483	2.6
Klasat VII	1018	2844	2.8
Klasat VIII	1170	3469	3.0
Klasat IX	832	3444	4.1
Klasat X	671	2219	3.3
Klasat XI	761	2549	3.3
Klasat XII	660	2409	3.7

Tabela nr. 24– Mesatarja e dhëmbëve me karies për nxënës

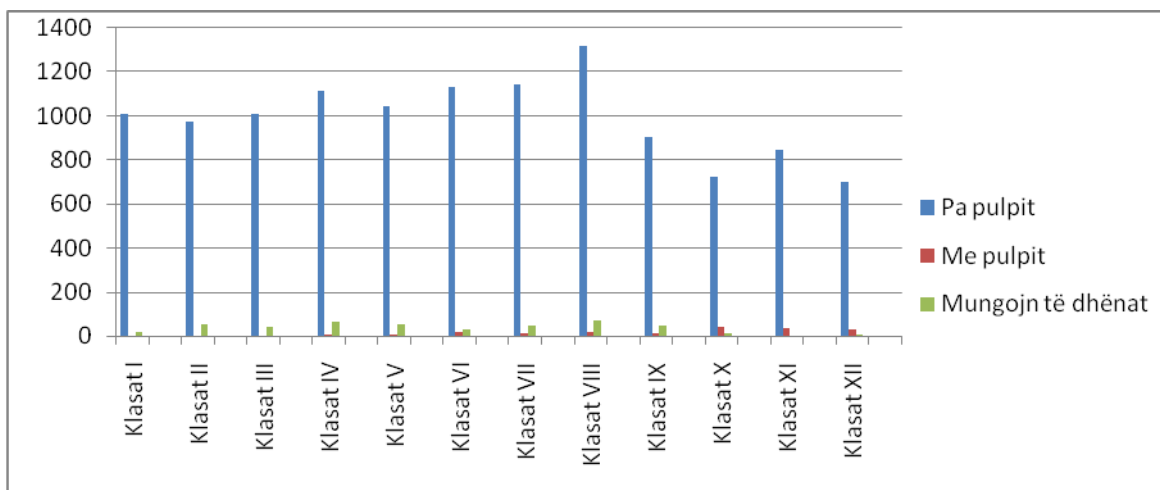


Grafikoni nr. 24– Mesatarja e dhëmbëve me karies për nxënës



Pamje nga vizita e Stomatologut

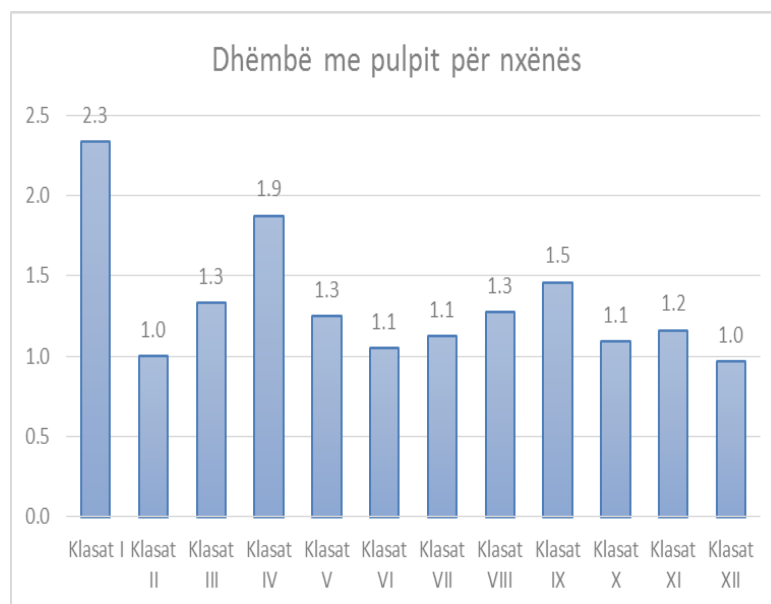
Raport pune : “Vizitat sistematike të nxënësve të Shkollave Fillore të Mesme të Ulëta dhe Shkollave të Mesme të Larta të Komunës së Vushtrrisë - 2015”



Grafikoni nr. 25 – Prezantimi grafik i shkallës së pulpitit sipas klasëve

Grafikoni nr. 27 paraqet shkallën e dhëmbëve me pulpit te nxënësit, sipas klasëve. Mesatarja e dhëmbëve me pulpit për nxënës paraqitet në **tabelën nr. 26** dhe **grafikonin nr. 26** dhe sillet prej **1.0** dhëmbë me pulpit për nxënës të klasëve të dyta dhe klasët e dymbëdhjeta e deri në **2.3** dhëmbë me pulpit për nxënës të klasëve të para.

	Dhëmbë me Pulpit		
	Nr i. nxënësve	Nr. Dhëmbëve me pulpit	Dhëbë me pulpit për nxënës
Klasat I	3	7	2.3
Klasat II	4	4	1.0
Klasat III	3	4	1.3
Klasat IV	8	15	1.9
Klasat V	8	10	1.3
Klasat VI	19	20	1.1
Klasat VII	16	18	1.1
Klasat VIII	22	28	1.3
Klasat IX	13	19	1.5
Klasat X	45	49	1.1
Klasat XI	37	43	1.2
Klasat XII	32	31	1.0



Grafikoni nr. 26 – Mesatarja e dhëmbëve me pulpit për nxënës

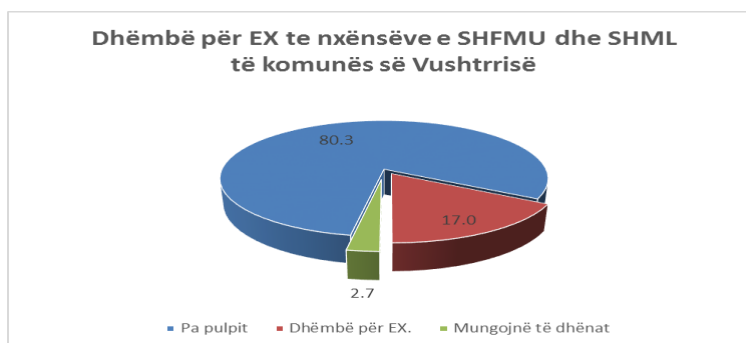
Tabela nr. 26– Mesatarja e dhëmbëve me pulpit për nxënës

4. Dhëmbë për ex.

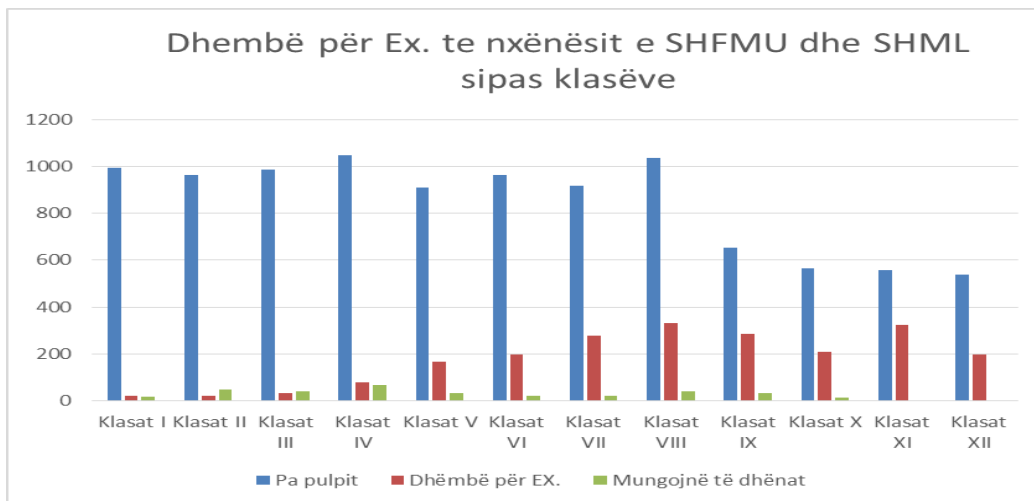
Dhëmbë për EX. te nxënësit e SHFMU dhe SHML								
Shkollat Fillore të Mesme të Ulëta(SHFMU)								
SHFMU	Nxënës të përfshirë në vizita sistematike		PVP		Dhëmbë për EX.		Mungojnë të dhënat	
	Nr.	%	Nr.	%	Nr.	%	Nr.	%
Klasat I	1033	100	992	96.0%	23	2.2%	18	1.7%
Klasat II	1032	100	962	93.2%	21	2.0%	49	4.7%
Klasat III	1060	100	985	92.9%	33	3.1%	42	4.0%
Klasat IV	1195	100	1048	87.7%	80	6.7%	67	5.6%
Klasat V	1108	100	908	81.9%	166	15.0%	34	3.1%
Klasat VI	1184	100	962	81.3%	199	16.8%	23	1.9%
Klasat VII	1214	100	917	75.5%	276	22.7%	21	1.7%
Klasat VIII	1411	100	1037	73.5%	333	23.6%	41	2.9%
Klasat IX	971	100	651	67.0%	285	29.4%	34	3.5%
1. Gjithësejtë	10208	100	8462	82.9%	1416	13.9%	329	3.2%
Shkollat e Mesme të Larta(SHML)								
SHML	Nxënës të përfshirë në vizita sistematike		PVP		Dhëmbë për EX.		Mungojnë të dhënat	
	Nr.	%	Nr.	%	Nr.	%	Nr.	%
Klasat X	784	100	564	71.9%	207	26.4%	13	1.7%
Klasat XI	885	100	558	63.1%	325	36.7%	2	0.2%
Klasat XII	736	100	538	73.1%	196	26.6%	2	0.3%
2. Gjithësejtë	2405	100	1660	69.0%	728	30.3%	17	0.7%
Pasqyrë e përgjithshme e dhëmbëve për EX. Te SHFMU dhe SHML								
	Nxënës të përfshirë në vizita sistematike		Pa pulpit		Dhëmbë për EX.		Mungojnë të dhënat	
	Nr.	%	Nr.	%	Nr.	%	Nr.	%
SHFMU	10208	100	8462	82.9%	1416	13.9%	329	3.2%
SHML	2405	100	1660	69.0%	728	30.3%	17	0.7%
Totali =1+2	12613	100	10122	80.3%	2144	17.0%	346	2.7%

Tabela nr. 27 – Prezantimi tabelar i gjendjes së dhëmbëve për Ex.

Shkalla e përgjithshme (mesatarja) e nxënësve të cilët kanë dhëmbë per Ex. është **17.0%**. Kjo shkallë është më e lartë te nxënësit e **SHML me 30.3%**, ndërsa më e ultë te nxënësit e **SHFMU me 13.9%**. Këto të dhëna prezantohen në formë tabelare dhe grafike në **tabelën nr. 27** dhe **grafikonin nr. 27**



Grafikoni nr. 27 – Prezantimi grafik i gjendjes së dhëmbëve per EX.



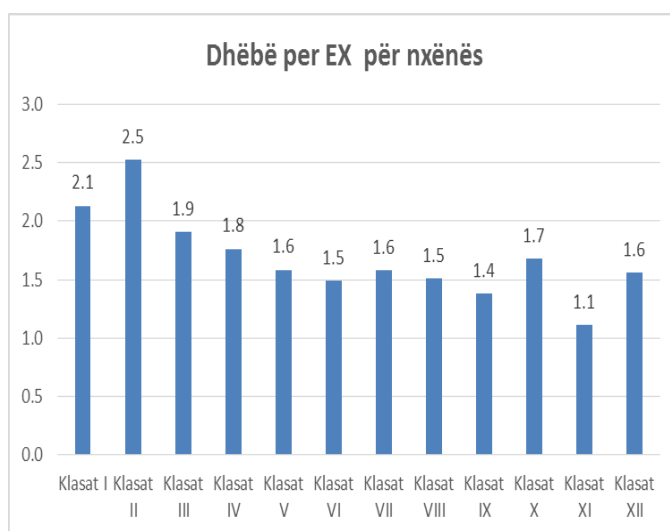
Grafikoni nr. 27 – Prezantimi grafik i shkallës së dhëmbëve për Ex.

Gjendja e dhëmbëve për Ex. sipas klasave është paraqitur në formë grafike me shkallën e shprehur në përqindje, në **grafikonin nr. 27**.

Mesatarja e dhëmbëve për Ex. për nxënës paraqitet në **tabelën nr.28** dhe **grafikonin nr.28**. dhe sillet prej **1.1** dhëmbë për Ex. për nxënës të klasëve të njëmbëdhjeta(XI) e deri në **2.5** dhëmbë për Ex. për nxënës të klasave **të dyta**.

	Dhëmbë për EX		
	Nr i nxënësve	Nr. Dhëmbëve per EX	Dhëmbë per EX për nxënës
Klasat I	23	49	2.1
Klasat II	21	53	2.5
Klasat III	33	63	1.9
Klasat IV	80	141	1.8
Klasat V	166	263	1.6
Klasat VI	199	297	1.5
Klasat VII	276	435	1.6
Klasat VIII	333	503	1.5
Klasat IX	285	393	1.4
Klasat X	207	348	1.7
Klasat XI	325	361	1.1
Klasat XII	196	305	1.6

Tabela nr. 28 – Mesatarja e dhëmbëve per Ex. për nxënës



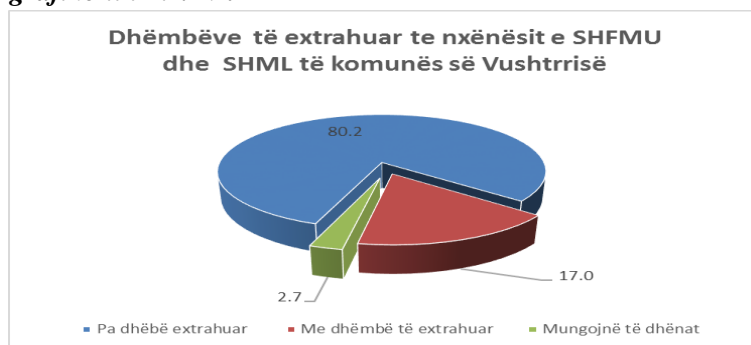
Grafikoni nr. 28– Mesatarja e dhëmbëve per Ex. për nxënës

5. Dhëmbë të ekstrahuar

Dhëmbë të ekstrahuar te nxënësit e SHFMU dhe SHML								
Shkollat Fillore të Mesme të Ulta(SHFMU)								
SHFMU	Nxënës të përfshirë në vizita sistematike		Pa dhëmbë ekstrahuar		Me dhëmbë të ekstrahuar		Mungojnë të dhënat	
	Nr.	%	Nr.	%	Nr.	%	Nr.	%
Klasat I	1033	100	1003	97.1%	12	1.2%	18	1.7%
Klasat II	1032	100	959	92.9%	27	2.6%	46	4.5%
Klasat III	1060	100	980	92.5%	38	3.6%	42	4.0%
Klasat IV	1195	100	1051	87.9%	77	6.4%	67	5.6%
Klasat V	1108	100	953	86.0%	118	10.6%	37	3.3%
Klasat VI	1184	100	983	83.0%	185	15.6%	16	1.4%
Klasat VII	1214	100	972	80.1%	218	18.0%	24	2.0%
Klasat VIII	1411	100	1134	80.4%	234	16.6%	43	3.0%
Klasat IX	971	100	651	67.0%	286	29.5%	34	3.5%
1. Gjithësejtë	10208	100	8686	85.1%	1195	11.7%	327	3.2%
Shkollat e Mesme të Larta(SHML)								
SHML	Nxënës të përfshirë në vizita sistematike		Pa dhëmbë ekstrahuar		Me dhëmbë të ekstrahuar		Mungojnë të dhënat	
	Nr.	%	Nr.	%	Nr.	%	Nr.	%
Klasat X	784	100	470	59.9%	300	38.3%	11	1.4%
Klasat XI	885	100	558	63.1%	325	36.7%	2	0.2%
Klasat XII	736	100	407	55.3%	326	44.3%	3	0.4%
2. Gjithësejtë	2405	100	1435	59.7%	951	39.5%	16	0.7%
Pasqyrë e përgjithshme e dhëmbëve të ekstrahuar e SHFMU dhe SHML								
	Nxënës të përfshirë në vizita sistematike		Pa dhëmbë ekstrahuar		Me dhëmbë të ekstrahuar		Mungojnë të dhënat	
	Nr.	%	Nr.	%	Nr.	%	Nr.	%
SHFMU	10208	100	8686	85.1%	1195	11.7%	327	3.2%
SHML	2405	100	1435	59.7%	951	39.5%	16	0.7%
Totali =1+2	12613	100	10121	80.2%	2146	17.0%	343	2.7%

Tabela nr. 29 – Prezantimi tabelar i gjendjes së dhëmbëve të ekstrahuar

Shkalla e përgjithshme (mesatarja) e nxënësve me dhëmbë të ekstrahuar është 17.0%. Kjo shkallë është më e lartë te nxënësit e SHML me **39.5%**, ndërsa më e ultë te nxënësit e SHFMU me **11.7%**. Këto të dhëna prezantohen në formë tabelare dhe grafike në **tabelë. 29** dhe **grafikonin nr. 29**.



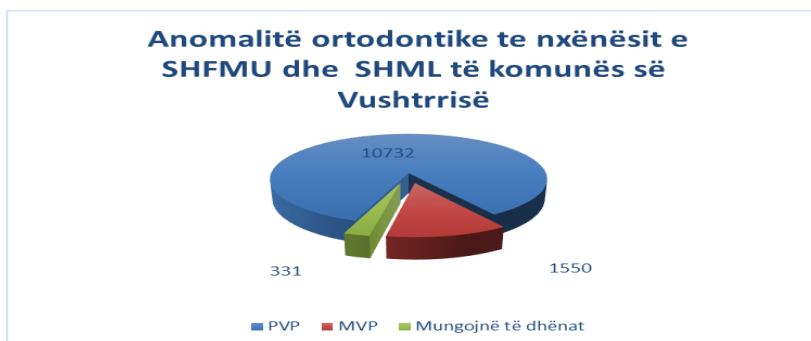
Grafikoni nr. 29 – Prezantimi grafik i shkallës së dhëmbëve të ekstrahuar Tetor 2015

6. Anomalitë ortodontike

Anomalitë ortodontike te nxënësit e SHFMU dhe SHML								
Shkollat Fillore të Mesme të Ulëta(SHFMU)								
SHFMU	Nxënës të përfshirë në vizita sistematike		PVP		MVP		Mungojnë të dhënat	
	Nr.	%	Nr.	%	Nr.	%	Nr.	%
Klasat I	1033	100	995	96.3%	20	1.9%	18	1.7%
Klasat II	1032	100	917	88.9%	71	6.9%	44	4.3%
Klasat III	1060	100	910	85.8%	110	10.4%	40	3.8%
Klasat IV	1195	100	1012	84.7%	125	10.5%	58	4.9%
Klasat V	1108	100	944	85.2%	128	11.6%	36	3.2%
Klasat VI	1184	100	945	79.8%	228	19.3%	11	0.9%
Klasat VII	1214	100	961	79.2%	229	18.9%	24	2.0%
Klasat VIII	1411	100	1152	81.6%	231	16.4%	28	2.0%
Klasat IX	971	100	771	79.4%	146	15.0%	54	5.6%
1. Gjithsejtë	10208	100	8607	84.3%	1288	12.6%	313	3.1%
Shkollat e Mesme të Larta(SHML)								
SHML	Nxënës të përfshirë në vizita sistematike		PVP		MVP		Mungojnë të dhënat	
	Nr.	%	Nr.	%	Nr.	%	Nr.	%
Klasat X	784	100	695	88.6%	75	9.6%	14	1.8%
Klasat XI	885	100	792	89.5%	91	10.3%	2	0.2%
Klasat XII	736	100	638	86.7%	96	13.0%	2	0.3%
2. Gjithsejtë	2405	100	2125	88.4%	262	10.9%	18	0.7%
Pasqyrë e përgjithshme e anomalive ortodontike e SHFMU dhe SHML								
	Nxënës të përfshirë në vizita sistematike		PVP		MVP		Mungojnë të dhënat	
	Nr.	%	Nr.	%	Nr.	%	Nr.	%
SHFMU	10208	100	8607	84.3%	1288	12.6%	313	3.1%
SHML	2405	100	2125	88.4%	262	10.9%	18	0.7%
Totali =1+2	12613	100	10732	85.1%	1550	12.3%	331	2.6%

Tabela nr. 30 – Prezantimi tabelar i anomalive ortodontike

Shkalla e përgjithshme (mesatarja) e nxënësve me anomalitë ortodontike është **12.3%**, ndërsa krahasuar me mesataren për SHFMU dhe SHML, në SHFMU kjo mesatare sillet **12.6%** dhe SHML është më e ulët **10.9%**. Këto të dhëna prezantohen në formë tabelare dhe grafike në *tabelën nr. 30* dhe *grafikonin nr. 30*.



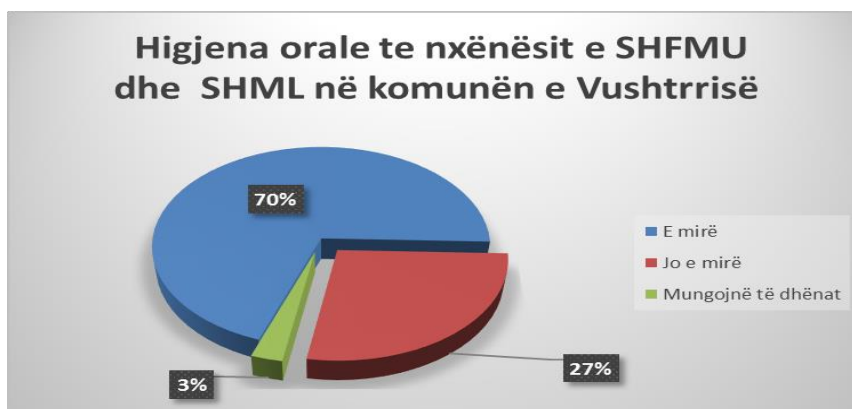
Grafikoni nr. 30 – Prezantimi grafik i shkallës së anomalive ortodontike

7. Higjiena orale

Higjiena orale te nxënësit e SHFMU dhe SHML								
Shkollat Fillore të Mesme të Ulëta(SHFMU)								
SHFMU	Nxënës të përfshirë në vizita sistematike		E mirë		Jo e mirë		Mungojnë të dhënat	
	Nr.	%	Nr.	%	Nr.	%	Nr.	%
Klasat I	1033	100	736	71.2%	261	25.3%	36	3.5%
Klasat II	1032	100	627	60.8%	360	34.9%	45	4.4%
Klasat III	1060	100	704	66.4%	317	29.9%	39	3.7%
Klasat IV	1195	100	824	69.0%	307	25.7%	64	5.4%
Klasat V	1108	100	756	68.2%	316	28.5%	36	3.2%
Klasat VI	1184	100	781	66.0%	381	32.2%	22	1.9%
Klasat VII	1214	100	852	70.2%	338	27.8%	24	2.0%
Klasat VIII	1411	100	969	68.7%	409	29.0%	33	2.3%
Klasat IX	971	100	747	76.9%	208	21.4%	16	1.6%
1. Gjithsejtë	10208	100	6996	68.5%	2897	28.4%	315	3.1%
Shkollat e Mesme të Larta(SHML)								
SHML	Nxënës të përfshirë në vizita sistematike		E mirë		Jo e mirë		Mungojnë të dhënat	
	Nr.	%	Nr.	%	Nr.	%	Nr.	%
Klasat X	784	100	614	78.3%	159	20.3%	11	1.4%
Klasat XI	885	100	678	76.6%	201	22.7%	6	0.7%
Klasat XII	736	100	536	72.8%	181	24.6%	19	2.6%
2. Gjithsejtë	2405	100	1828	76.0%	541	22.5%	36	1.5%
Pasqyrë e përgjithshme e higjienës orale të nxënësve në SHFMU dhe SHML								
	Nxënës të përfshirë në vizita sistematike		E mirë		Jo e mirë		Mungojnë të dhënat	
	Nr.	%	Nr.	%	Nr.	%	Nr.	%
SHFMU	10208	100	6996	68.5%	2897	28.4%	315	3.1%
SHML	2405	100	1828	76.0%	541	22.5%	36	1.5%
Totali =1+2	12613	100	8824	70.0%	3438	27.3%	351	2.8%

Tabela nr. 31 – Prezantimi tabelar i gjendjes së higjienës orale

Shkalla e përgjithshme (mesatarja) e nxënësve me higjienë orale jo të mirë është **27.3%**, ndërsa krahasuar me mesataren për SHFMU dhe SHML , në SHFMU mesatarja e higjienës jo të mirë orale është më e lartë **28.4%** nga ajo e SHML që është 22.5%. Këto të dhëna prezantohen në formë tabelare dhe grafike në **tabelën nr. 31** dhe **grafikonin nr. 31**.



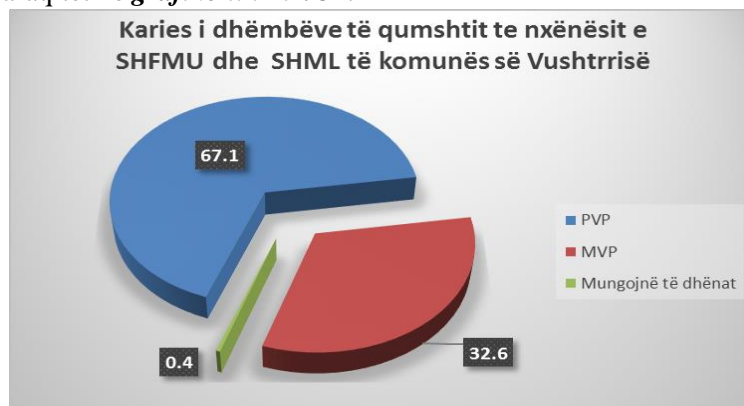
Grafikoni nr. 31 – Prezantimi grafik i gjendjes së higjienës orale

8. Kariesi i dhëmbëve të qumështit

Karies i dhëmbëve të qumështit te nxënësit e SHFMU dhe SHML								
Shkollat Fillore të Mesme të Ulëta(SHFMU)								
SHFMU	Nxënës të përfshirë në vizita sistematike		PVP		MVP		Mungojnë të dhënat	
	Nr.	%	Nr.	%	Nr.	%	Nr.	%
Klasat I	1033	100	109	10.6%	919	89.0%	3	0.3%
Klasat II	1032	100	186	18.0%	841	81.5%	5	0.5%
Klasat III	1060	100	254	24.0%	803	75.8%	2	0.2%
Klasat IV	1195	100	395	33.1%	799	66.9%	1	0.1%
Klasat V	1108	100	533	48.1%	569	51.4%	6	0.5%
Klasat VI	1184	100	1088	91.9%	93	7.9%	3	0.3%
Klasat VII	1214	100	1171	96.5%	38	3.1%	5	0.4%
Klasat VIII	1411	100	1376	97.5%	31	2.2%	4	0.3%
Klasat IX	971	100	953	98.1%	11	1.1%	10	1.0%
1. Gjithësejtë	10208	100	6065	59.4%	4104	40.2%	39	0.4%
Shkollat e Mesme të Larta(SHML)								
SHML	Nxënës të përfshirë në vizita sistematike		PVP		MVP		Mungojnë të dhënat	
	Nr.	%	Nr.	%	Nr.	%	Nr.	%
Klasat X	784	100	777	99.1%	2	0.3%	5	0.6%
Klasat XI	885	100	881	99.5%	1	0.1%	3	0.3%
Klasat XII	736	100	735	99.9%	0	0.0%	1	0.1%
2. Gjithësejtë	2405	100	2393	99.5%	3	0.1%	9	0.4%
Pasqyrë e përgjithshme e karies-it të dhëmbëve të qumështit e SHFMU dhe SHML								
	Nxënës të përfshirë në vizita sistematike		PVP		MVP		Mungojnë të dhënat	
	Nr.	%	Nr.	%	Nr.	%	Nr.	%
SHFMU	10208	100	6065	59.4%	4104	40.2%	39	0.4%
SHML	2405	100	2393	99.5%	3	0.1%	9	0.4%
Totali =1+2	12613	100	8458	67.1%	4107	32.6%	48	0.4%

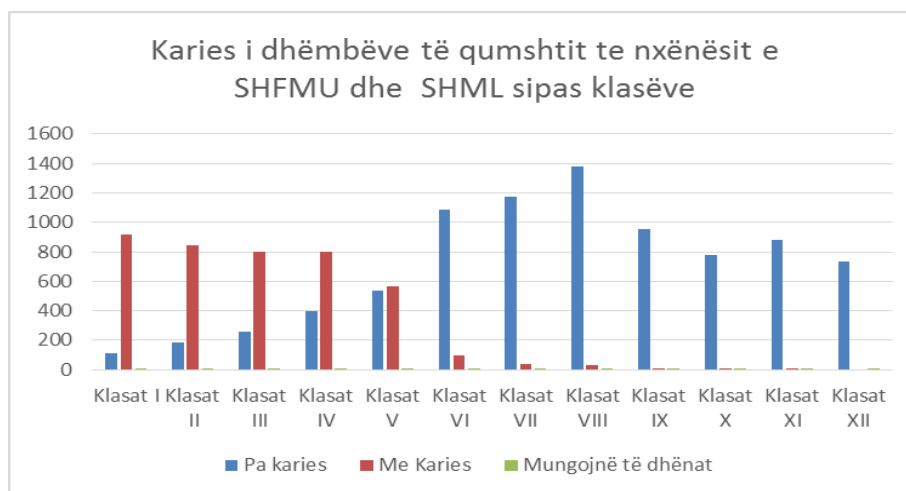
Tabela nr. 32 – Prezantimi tabelar i kariesit të dhëmbëve të qumështit

Në *tabelën nr. 32* dhe *grafikonin nr. 32*, janë prezantuar të dhënat për kariesin e dhëmbëve të qumështit te nxënësit sipas klasëve. Shkalla (mesatarja) e përgjithshme e kariesit të dhëmbëve të qumështit është **32.6%**, ndërsa ajo e **SHFMU 40.2%**. Prezantimi grafik i shkallës së përgjithshme, paraqitet në *grafikonin nr. 32*.



Grafikoni nr. 32 – Prezantimi grafik i kariesit të dhëmbëve të qumështit

Raport pune : “Vizitat sistematike të nxënësve të Shkollave Fillore të Mesme të Ulëta dhe Shkollave të Mesme të Larta të Komunës së Vushtrisë - 2015”

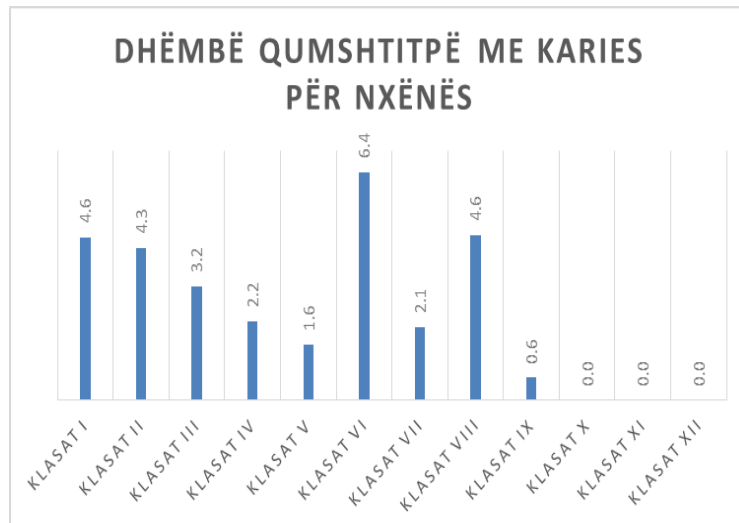


Grafikoni nr. 32. – Prezantimi grafik i shkallës së kariesit të dhëmbëve të qumështit sipas klasëve

Mesatarja e dhëmbëve të qumështit me karies për nxënës paraqitet në **tabelën nr. 33** dhe **grafikonin nr. 33**. dhe sillet **prej 0.6** dhëmbë qumështi me karies për nxënës të klasëve të **IX** e deri në **6.4** dhëmbë me karies për nxënës të klasën **eVI**.

	Dhëmbë qumështipë me Karies		
	Nr i nxënësve	Nr. Dhëmbëve me Karies	Dhëbë qumështit me Karies për nxënës
Klasat I	919	4183	4.6
Klasat II	841	3581	4.3
Klasat III	803	2573	3.2
Klasat IV	799	1775	2.2
Klasat V	569	882	1.6
Klasat VI	93	593	6.4
Klasat VII	38	78	2.1
Klasat VIII	31	143	4.6
Klasat IX	11	7	0.6
Klasat X	2	0	0.0
Klasat XI	1	0	0.0
Klasat XII	0	0	0.0

Tabela nr. 33 – Mesatarja e dhëmbëve të qumështit me karies



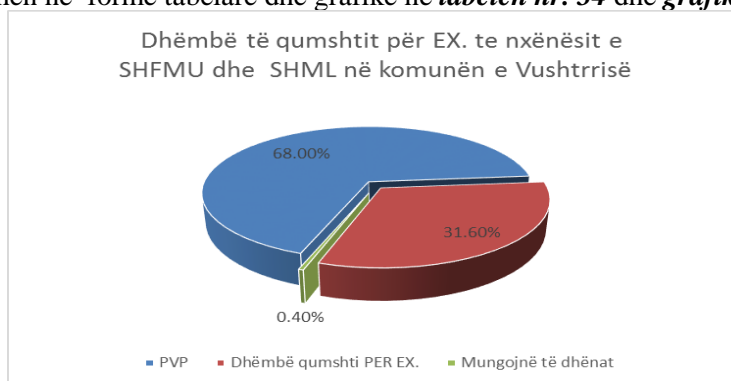
Grafikoni nr. 33 – Mesatarja e dhëmbëve të qumështit me karies

9. Dhëmbë qumështi për Ex.

Dhëmbë të qumështit për EX. te nxënësit e SHFMU dhe SHML								
Shkollat Fillore të Mesme të Ulëta(SHFMU)								
SHFMU	Nxënës të përfshirë në vizita sistematike		PVP		Dhëmbë qumështi PER EX.		Mungojnë të dhënat	
	Nr.	%	Nr.	%	Nr.	%	Nr.	%
Klasat I	1033	100	569	55.1%	459	44.4%	5	0.5%
Klasat II	1032	100	613	59.4%	418	40.5%	1	0.1%
Klasat III	1060	100	536	50.6%	518	48.9%	6	0.6%
Klasat IV	1195	100	703	58.8%	490	41.0%	2	0.2%
Klasat V	1108	100	751	67.8%	349	31.5%	8	0.7%
Klasat VI	1184	100	659	55.7%	516	43.6%	9	0.8%
Klasat VII	1214	100	765	63.0%	446	36.7%	3	0.2%
Klasat VIII	1411	100	1269	89.9%	138	9.8%	4	0.3%
Klasat IX	971	100	368	37.9%	602	62.0%	1	0.1%
1. Gjithësejtë	10208	100	6233	61.1%	3936	38.6%	39	0.4%
Shkollat e Mesme të Larta(SHML)								
SHML	Nxënës të përfshirë në vizita sistematike		PVP		Dhëmbë qumështi PER EX.		Mungojnë të dhënat	
	Nr.	%	Nr.	%	Nr.	%	Nr.	%
Klasat X	784	100	732	93.4%	49	6.3%	3	0.4%
Klasat XI	885	100	882	99.7%	1	0.1%	2	0.2%
Klasat XII	736	100	727	98.8%	1	0.1%	8	1.1%
2. Gjithësejtë	2405	100	2341	97.3%	51	2.1%	13	0.5%
Pasqyrë e përgjithshme e dhëmbëve të qumështit PER EX.te nxënësit e SHFMU dhe SHML								
	Nxënës të përfshirë në vizita sistematike		PVP		Dhëmbë qumështi PER EX.		Mungojnë të dhënat	
	Nr.	%	Nr.	%	Nr.	%	Nr.	%
SHFMU	10208	100	6233	61.1%	3936	38.6%	39	0.4%
SHML	2405	100	2341	97.3%	51	2.1%	13	0.5%
Totali =1+2	12613	100	8574	68.0%	3987	31.6%	52	0.4%

Tabela nr. 34 – Prezantimi tabelar i gjendjes së dhëmbëve të qumështit për Ex.

Shkalla e përgjithshme (mesatarja) e nxënësve të cilët kanë dhëmbë qumështi për Ex. është **31.6%**, ndërsa kjo shkallë është më e lartë te nxënësit e SHFMU me **38.6%**. Këto të dhëna prezantohen në formë tabelare dhe grafike në **tabelën nr. 34** dhe **grafikonin nr. 34**.



Grafikoni nr. 34 – Prezantimi grafik i kariesit të dhëmbëve të qumështit

10. Gjendja e mukozës dhe e gingivës

Gjendja e mukozës dhe e gingives te nxënësit e SHFMU dhe SHML								
Shkollat Fillore të Mesme të Ulta(SHFMU)								
SHFMU	Nxënës të përfshirë në vizita sistematike		PVP		MVP		Mungojnë të dhënat	
	Nr.	%	Nr.	%	Nr.	%	Nr.	%
Klasat I	1033	100	958	92.7%	70	6.8%	5	0.5%
Klasat II	1032	100	943	91.4%	87	8.4%	2	0.2%
Klasat III	1060	100	1003	94.6%	54	5.1%	3	0.3%
Klasat IV	1195	100	1131	94.6%	55	4.6%	8	0.7%
Klasat V	1108	100	1069	96.5%	35	3.2%	4	0.4%
Klasat VI	1184	100	1079	91.1%	102	8.6%	2	0.2%
Klasat VII	1214	100	1102	90.8%	110	9.1%	2	0.2%
Klasat VIII	1411	100	1312	93.0%	96	6.8%	3	0.2%
Klasat IX	971	100	754	77.7%	216	22.2%	3	0.3%
1. Gjithësejtë	10208	100	9351	91.6%	825	8.1%	32	0.3%
Shkollat e Mesme të Larta(SHML)								
SHML	Nxënës të përfshirë në vizita sistematike		PVP		MVP		Mungojnë të dhënat	
	Nr.	%	Nr.	%	Nr.	%	Nr.	%
Klasat X	784	100	609	77.7%	170	21.7%	5	0.6%
Klasat XI	885	100	875	98.9%	8	0.9%	2	0.2%
Klasat XII	736	100	645	87.6%	81	11.0%	10	1.4%
2. Gjithësejtë	2405	100	2129	88.5%	259	10.8%	17	0.7%
Pasqyrë e përgjithshme e mukozës dhe gingives te nxënësit e SHFMU dhe SHML								
	Nxënës të përfshirë në vizita sistematike		PVP		MVP		Mungojnë të dhënat	
	Nr.	%	Nr.	%	Nr.	%	Nr.	%
SHFMU	10208	100	9351	91.6%	825	8.1%	32	0.3%
SHML	2405	100	2129	88.5%	259	10.8%	17	0.7%
Totali =1+2	12613	100	11480	91.0%	1084	8.6%	49	0.4%

Tabela nr. 35 – Prezantimi tabelar i gjendjes së mukozës dhe gingivave

Shkalla (mesatarja) e përgjithshme e nxënësve me veçori patologjike të mukozës dhe gingivës është **8.6%**. Kjo mesatare është më e ulët te nxënësit e SHFMU me **8.1%** dhe më e lartë te nxënësit e SHML me **10.8%**. Në formë tabelare dhe grafike këto të dhëna paraqiten në *tabelën nr. 35* dhe *grafikonin nr. 35*.



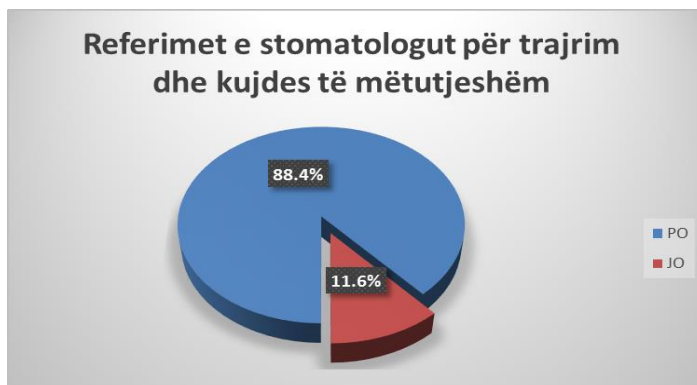
Grafikoni nr. 35 – Prezantimi grafik i gjendjes së mukozës dhe gingivës

11. Referimet e Stomatologut

Referimet e Stomatologut për kujdes të mëtutjeshëm						
Referimet e nxënësve të Shkollave Fillore të Mesme të Ulta(SHFMU)						
SHFMU	Nxënës të përfshirë në vizita sistematike		PO		JO	
	Nr.	%	Nr.	%	Nr.	%
Klasat I	1033	100	984	95.3%	49	4.7%
Klasat II	1032	100	939	91.0%	93	9.0%
Klasat III	1060	100	954	90.0%	106	10.0%
Klasat IV	1195	100	1027	85.9%	168	14.1%
Klasat V	1108	100	990	89.4%	118	10.6%
Klasat VI	1184	100	995	84.0%	189	16.0%
Klasat VII	1214	100	1026	84.5%	188	15.5%
Klasat VIII	1411	100	1218	86.3%	193	13.7%
Klasat IX	971	100	835	86.0%	136	14.0%
1. Gjithësejtë	10208	100	8968	87.9%	1240	12.1%
Referimet e nxënësve të Shkollave të Mesme të Larta(SHML)						
SHML	Nxënës të përfshirë në vizita sistematike		PO		JO	
	Nr.	%	Nr.	%	Nr.	%
Klasat X	784	100	711	90.7%	73	9.3%
Klasat XI	885	100	805	91.0%	80	9.0%
Klasat XII	736	100	666	90.5%	70	9.5%
2. Gjithësejtë	2405	100	2182	90.7%	223	9.3%
Referimet e përgjithshme të stomatologut për trajrim dhe kujdes të mëtutjeshëm						
	Nxënës të përfshirë në vizita sistematike		PO		JO	
	Nr.	%	Nr.	%	Nr.	%
SHFMU	10208	100	8968	87.9%	1240	12.1%
SHML	2405	100	2182	90.7%	223	9.3%
Totali =1+2	12613	100	11150	88.4%	1463	11.6%

Tabela nr. 36 – Prezantimi tabelar i referimeve nga ana e Stomatologut

Shkalla e referimeve për kujdes përkatësisht për trajtim të mëtutjeshëm në fushën e shëndetit oral, paraqitet e në *tabelën nr.36* apo *grafikonin nr. 36* dhe shënon një mesatare të përgjithshme prej **88.4%** të nxënësve të cilët duhet t'i nënshtrohen vizitave mjekësore për përmirësimin e shëndetit oral.



Grafikoni nr. 36 – Prezantimi grafik i shkallës së referimeve nga ana e Stomatologut

SWOT analiza

Në takimin e fundit për evaluimin e tërë projektit, grupi punues ka bërë edhe një SWOT analizë të projektit, duke i identifikuar anët e forta, dobësitë, mundësitë dhe kërcënimet :

S (strengths – anët e forta):

1. Përkrahja e Kryetarit të Komunës, Drejtorisë Komunale të Shëndetësisë dhe e Drejtorisë Q K M F - së në Vushtri.
2. Përkrahja e Drejtorit të Drejtorisë Komunale për Arsim.
3. Përkrahja e Drejtorëve të të gjitha shkollave fillore dhe të mesme si dhe përkrahja dhe bashkëpunimi shumë i afërt i trupit arsimor i të gjitha shkollave me ekipet shëndetësore.
4. Mirëpritja e projektit dhe interesimi i nxënësve për t’u përfshirë në vizita, sikur edhe mirëpritja e prindërve
5. Sigurimi me kohë i të gjitha pajisjeve mjekësore, mjeteve të punës dhe materialit harxhues.
6. Ekzistimi i planit të punës i cili u ka mundësuar anëtarëve të ekipeve që me lehtësi dhe saktësi ta dinë dinamikën e punës dhe vendin e kohën ku janë të caktuar për vizitë.
7. Puna ekipore dhe ndarja e përgjegjësi ndërmjet anëtarëve.

W (weaknessess – dobësitë):

1. Mungesa e hapësirave adekuate për vizita të nxënësve, ngase në të gjitha shkollat është dashur që në të njëjtën hapësirë punuese të punojnë edhe Mjeku Familjar edhe Stomatologu, me çrast është dashur të bëhen improvizime për ndarjen e hapësirës brenda të njëjtës dhomë me qëllim të ruajtjes së intimitetit.
2. Mungesa e hapësirës adekuate punuese për kryerjen e testeve të mprehtësisë së të pamurit.
3. Numri i vogël i mjekëve Stomatolog krahasuar me numrin e nxënësve, në kushte optimale do të duheshin 4 mjekë Stomatolog.
4. Numri i vogël i operatorëve për përpunimin e të dhënave (3 operatorë) krahasuar me numrin e formularëve për t’u përpunuar brenda ditës.

O (opportunities – mundësitë):

1. Përvojat e fituara nga ky projekt paraqesin një mundësi të mirë për planifikimin e projekteve të këtilla apo të ngjashme.
2. Rezultatet finale të projektit janë mundësi e mirë për të vlerësuar si dhe për vendosur për vazhdimin e projektit në vitet e ardhshme.
3. Rezultatet përfundimtare të fituara nga analizimi i të dhënave mund të ndihmojnë në dizajnimin e aktiviteteve të mundshme dhe të nevojshme për ndërmarrjen e masave për korrigjimin e devijimeve të konstatuara.

T (threatnessess – rreziqet):

1. Mungesat e disa nxënësve për shkak të frigës, megjithëse pas intervenimit të kujdestarëve të klasëve ata me vetëkerkesë pastaj të nesërmen apo pas disa ditësh sërish janë kthyer për vizitë.

PËRFUNDIMI

Nga vlerësimi i rezultateve të dala nga vizitat sistematike, mund të konstatohet se në përgjithësi kemi të bëjmë me një kategori të popullatës /nxënës/ të shëndoshë. Shkalla e shprehur në përqindje e parametrave të vlerësuar me veçori patologjike në shumicën e parametrave është shumë e vogël.

Patologjitë më të theksuara e që të shprehura në përqindje shënojnë vlera të larta, janë konstatuar në sferën e shëndetit oral. Marrë në përgjithësi shkalla e përgjithshme e patologjive, përkatësisht e sëmundshmërisë së dhëmbëve dhe zgavrës së gojës arrinë një mesatare prej 91.3% të nxënësve të kontrolluar, për të gjitha shkollat fillore dhe të mesme.

Nga të gjithë nxënësit me veçori patologjike të dhëmbëve dhe gojës, 70.03% përbëjnë nxënësit të cilët kanë karies të dhëmbëve. Nëse shikohet kjo mesatare ndaras për nxënësit e shkollave fillore dhe të mesme atëherë del se **66.3%** e nxënësve me karies janë nxënës të SHFMU ndërsa kjo mesatare arrin në **87.0%** për nxënësit e SHML.

Edhe kariesi i dhëmbëve të qumështit është shumë i lartë dhe përbën 32.6% të nxënësve karies. Logjikisht kariesi i dhëmbëve të qumështit është shumë më i shprehur te nxënësit e SHFMU se sa te ata të SHML andaj në përfundim po paraqesim vetëm shkallën e kariesit te nxënësit e SHFMU. Shkalla e kariesit të dhëmbëve të qumështit në SHFMU arrin në 40.2% të nxënësve.

Mesatarja e përgjithshme e nxënësve me anomali ortodontike arrin një shkallë të konsiderueshme dhe shënon vlerën prej 12.3% të nxënësve. Nëse shikohet kjo mesatare për shkolla fillore dhe të mesme ndaras, atë herë kjo mesatare është më e lartë për nxënës të SHFMU me 12.6% krahasuar me ata të SHML me 10.9%.

Higjiena orale e nxënësve nuk është e mirë, e shprehur si mesatare e përgjithshme te 27.3% e nxënësve. Nëse shikohet ndaras për nxënës të shkollave fillore dhe të mesme, atëherë te nxënësit e SHML higjiena jo e mirë është te 22.5% të nxënësve ndërsa te nxënësit e SHFMU te 28.4% e nxënësve.

Sa i përket zhvillimit të përgjithshëm psikofizik, veçori patologjike në shkallë më të madhe janë konstatuar te të pamurit e të cilat kryesisht kanë të bëjnë me çrregullime refraktare.

Shkalla e përgjithshme e veçorive patologjike te të pamurit arrin një mesatare të përgjithshme prej 22.7% të nxënësve. Kjo shkallë është më e ulët te nxënësit e SHFMU dhe sillet me një mesatare prej 22.2%, ndërsa te ata të SHML është më e lartë dhe sillet me një mesatare prej 24.9%.

Dhe fare në fund, ekipet mjekësore gjatë vizitave sistematike kanë konstatuar se nëpër disa shkolla të Komunës së Vushtrrisë, niveli i higjienës nuk është në nivelin e dëshirueshëm, për çka edhe e kanë inicuar informimin e DKA për ndërmarrjen e masave për përmirësim e me qëllim të minimizimit të mundësive për krijimin e vatrave eventuale të infeksionit për nxënës.

REKOMANDIMET

Bazuar në rezultatet e nxjerra nga vizitat sistematike, janë nxjerrë rekomandimet si në vijim :

- Promovimi i shëndetit oral dhe kujdesit për shëndetin edhëmbëve nëpër shkolla dhe Qendrat e Mjekësisë Familjare, duke demonstruar teknikën e pastrimit të dhëmbëve.
- Vulosja e dhëmbëve të përhershëm.
- Fluorizimi i dhëmbëve.
- Hulumtimi i mundësive për rritjen e numrit mjekëve Stomatolog në QKMF-re të Vushtrrisë, ku do të ofroreshin edhe shërbimet stomatologjike preventive dhe kurative më të avancuara të cilat janë më të domosdoshme.
- Hulumtimi i mundësive për hapjen e ordinancave stomatologjike nëpër disa QMF-re , në zonat rurale.
- Organizimi i kampanjave për edukimin dhe këshillimin e nxënësve nëpër shkolla lidhur me mënyrën e drejtë dhe të shëndetshme të ruajtjes së dhëmbëve dhe të ushqyerit.
- Intensifikimi i bashkëpunimit ndërmjet infermiereve të QMF-ve dhe infermiereve për edukim të komunitetit me Institutin e Shendetit Publik, si dhe shpërndarja e broshurave për ushqyeshmërinë dhe të ushqyerit e drejtë.
- Promovimi i stilit të shëndetshëm të jetës.
- Inicimi i një bashkëpunimi ndërmjet mësimitdhënësve dhe profesionistëve shëndetësor për hulumtimimin, paraqitjen dhe menaxhimin e rasteve me çrregullime shëndetësore.
- Pajisja e te gjitha ordinancave te mjekeve të Mjekësisë Familjare me optotipa për vlerësimin e të pamurit, përkatësisht vlerësimin për çrregullime të të pamurit.
- **Vizitat sistematike të vazhdoen edhe në të ardhmen, vetëm për klasët e para të SHFMU, deri sa klasa e parë e vitit 2015/2016 të arrij në klasën e pestë,pastaj te vazhdoen vizitat sistematike për klasët I,V dhe IX .**



Aranzhimi dhe ruajtja e formularëve të vizitave sistematike

RAPORTI FINANCIAR

Projekti “Vizitat Sistematike të nxënësve të shkollave fillore dhe të mesme ” është planifikuar me kohë në vitin 2014 për t’u realizuar gjate vitit 2015, mjetet financiare të ndara për këtë projekt janë siguruar nga granti specifik për Shëndetësi të Komunës së Vushtrrisë.

I-Materiali dhe mjetet e punës për këtë projekt kanë vlerën

4.842.90 €

II-Pagesa e stafit për këtë Projekt kanë vlerën 3.985.98€

LISTA E MATERIALIT DHE MJETEVE TË PUNËS PËR EKIPET PUNUESE TË VIZITAVE SISTEMATIKE

1. Peshore me matëse gjatësie (4 peshore me matëse gjatësie);	4x150=600,00€
2. Tensiometër (aparaturë për matjen e shtypjes së gjakut) për fëmijë(4 tensiometra)	4x19=76,00€
3. Optotip për matjen e mprehtësisë së të pamurit(4 optotipa);	4x20=80,00€
4. Sonda stomatologjike(4 ekipe x 90= 360);	360x2=720,00€
5. Pasqyra stomatologjike(4 ekipex 90=360);	360x3=1080,00€
6. Formularë për grumbullimin e të dhënave(16.000 formular);	16000x0.03=480,00€
7. Lapsa për ekipet (70 lapsa);	70x0.20=14,00€
8. Doreza për një përdorim(400 kuti doreza)	400x3.5=1400,00€
9. Regjstrator(80 copë);	80x1.90=152,00€
10. Fascikël pvc(180 copë)	180x0.25=45,00€
11. Foli mbështjellëse e lëndës, me vrima (180 foli)	2x1.95=3,90€
12. Shpatulla të drurit (160 kutix 160 copa)	160x1.20=192,00€

	4842.90€

Lista e shkurtesave

- MSH – Ministria e Shëndetësisë
- DSHSH – Departamenti i Shërbimeve Shëndetësore në MSH-së
- ZKPSH- Zyra Kujdesit Parësor Shëndetësor në MSH-së
- QZHMF – Qendra për Zhvillimin e Mjekësisë Familjare
- OBSH – Organizata Botërore e Shëndetësisë
- DKSH – Drejtoria Komunale për Shëndetësi
- KPSH – Kujdesi Primar Shëndetësor
- DKA – Drejtoria Komunale e Arsimit
- SHFMU – Shkolla Fillore e Mesme e Ulët
- SHML – Shkolla e Mesme e Lartë.
- QKMF- Qendra Kryesore e Mjekësisë Familjare.
- QMF- Qendra e Mjekësisë Familjare.
- IRSHP - Instituti Regjional i Shëndetit Publik
- ZHVP - Zhvillimi i Vazhdueshëm Profesional
- IKSHP - Instituti Kombëtar i Shëndetit Publik
- SISH - Sistemi Informativ Shëndetësor
- QZHMF- Qendra e Zhvillimit të Mjekësisë Familjare
- TI - Teknologjia Informative
- IMT-Indeksi i masës trupore
- MVP- me veçori patologjike
- PVP-Pa veçori patologjike
- Pedikuloza e kokës-morrat ne kokë
- Kaviteti oral-Hapësira e gojës
- Pulpiti – Pezmatimi i pulpës se dhëmbit
- EX (Extractio) – nxjerrja psh.e dhëmbit