



Republika Kosova



Opština Vučitrn

Direkcija za Zaštitu i Spašavanje

PROCENA RIZIKA ZA TERITORIJU OPŠTINE VUČITRN

Vučitrn juli , 2022 god

SADRŽAJ :

Pravna podrška

1. Uvod

- 1.1. Oblast odgovornosti nosioca planiranja
- 1.2. Položaj i karakteristike zemljišta opštine Vučitrn
 - 1.2.1. Opština Vučitrn u regionu
- 1.3 Stanje vodno-rečnih resursa
- 1.4 Planine i brda u opštini Vučitrn
- 1.5 Geografsko-klimatske karakteristike opštine Vučitrn

2. Demografska struktura opštine Vučitrn

- 2.1 Broj stanovnika,
- 2.2 Starosna grupa stanovništva,
- 2.3 Naselja opštine Vučitrn,
- 2.4 Broj zaposlenih, nezaposlenih i penzionera,

3. Materijalne, kulturne i ekološke koristi

- 3.1 Vrednosti kulturnog nasleđa,
- 3.2 Prirodno nasleđe,
- 3.3 Nacionalni, prirodni parkovi, rezervati i šumska područja,
- 3.4 Objekti za vodosnabdevanje,
- 3.5 Površine za poljoprivrednu proizvodnju,

4. Broj industrijskih površina i objekata,

- 4.1 Položaj industrijskih zona i objekata u odnosu na naselja,
- 4.2 Skloništa za privremeno sklonište u hitnim slučajevima

5. Javni i privatni zdravstveni kapacitet,

6. Školska infrastruktura,

7. Tehnološka i komunikaciona infrastruktura,

- 7.1 Putna infrastruktura u opštini Vučitrn,
- 7.2 Mreža puteva,
- 7.3 Železnički transport,
- 7.4 Vazdušni transport,

8. Električni sistem,

- 8.1 Superprovodnici i podstanice,
- 8.2 Gasovod i naftovod,
- 8.3 Telekomunikacije,
- 8.4 Pumpe derivata nafte i skladišta goriva,
- 8.5 Stanje životne sredine

9. Procena rizika od elementarnih nepogoda i drugih nepogoda,

a) Metodologija procene rizika

b) postupak procene rizika,

9.1. Procena rizika od poplava,

9.2 Procena rizičnosti sušara,

10. Procena rizika od tehničko-tehnoloških katastrofa,

10.1 Procena opasnosti od požara u stambenim zgradama i požara na terenu,

11. Mere za sprečavanje poplava,

11.1 Preventivne mere sušara,

11.2 Preventivne mere protiv požara u skladištu zapaljivih materijala i predmeta od posebnog značaja i požara na terenu

12. Finansijska podrška u hitnim slučajevima

Pravna podrška

Plan procene rizika na teritoriji opštine Vučitrn podržan je članom 62.8 Statuta opštine, članom 5 tačka 5.2 „Zakona o zaštiti od požara br. 02/L-41“, članom 31, tačkama, 5.9, Član 38 tačka 38.3 Zakona o zaštiti od elementarnih nepogoda i drugih nepogoda i Administrativnog uputstva br. 19/2008, članovi 3, 4 i 5.

Uvod

Izrada procene rizika za teritoriju opštine Vučitrn od elementarnih nepogoda i drugih nepogoda služi kao vodič za identifikaciju stepena opasnosti od potencijalnih faktora, planiranje preventivnih mera za sprečavanje i smanjenje štete u slučaju eventualnih katastrofa, uključivanje i obuka svih relevantnih opštinskih struktura i službi u cilju koordinacije aktivnosti u slučaju katastrofa - katastrofa, kao i angažovanja snaga za zaštitu i spasavanje u cilju pomoći, samopomoći, spasavanja, evakuacije i skloništa ugroženih i smanjenje materijalne štete – tehničke, obezbeđivanje uslova za obavljanje privredne delatnosti opštinskim ustanovama i ustanovama koje deluju na teritoriji opštine, za prelazak iz normalnog stanja života i rada u vanredno stanje..

1.1 Područje odgovornosti nosioca planiranja

Nosilac odgovornosti za izradu Plana procene rizika u Vučitrnu je Direkcija za zaštitu i spasavanje koja je odgovorna za upravljanje vanrednim situacijama na opštinskom nivou, postavljajući standarde za obavljanje poslova u vezi sa civilnom pripravnosću i reagovanjem u vanrednim situacijama u svojim teritoriju i koordinaciju svih relevantnih subjekata za reagovanje u vanrednim situacijama u zavisnosti od karaktera i dimenzija katastrofe.

Ova Uprava planira da preduzme neophodne mere za prevenciju elementarnih nepogoda i drugih nesreća, kao i da prati aktivnosti relevantnih i uključenih subjekata u slučaju nepogoda i koji će podržati hitne službe u slučaju nepogoda.

1.2 Položaj i karakteristike teritorije opštine Vučitrn

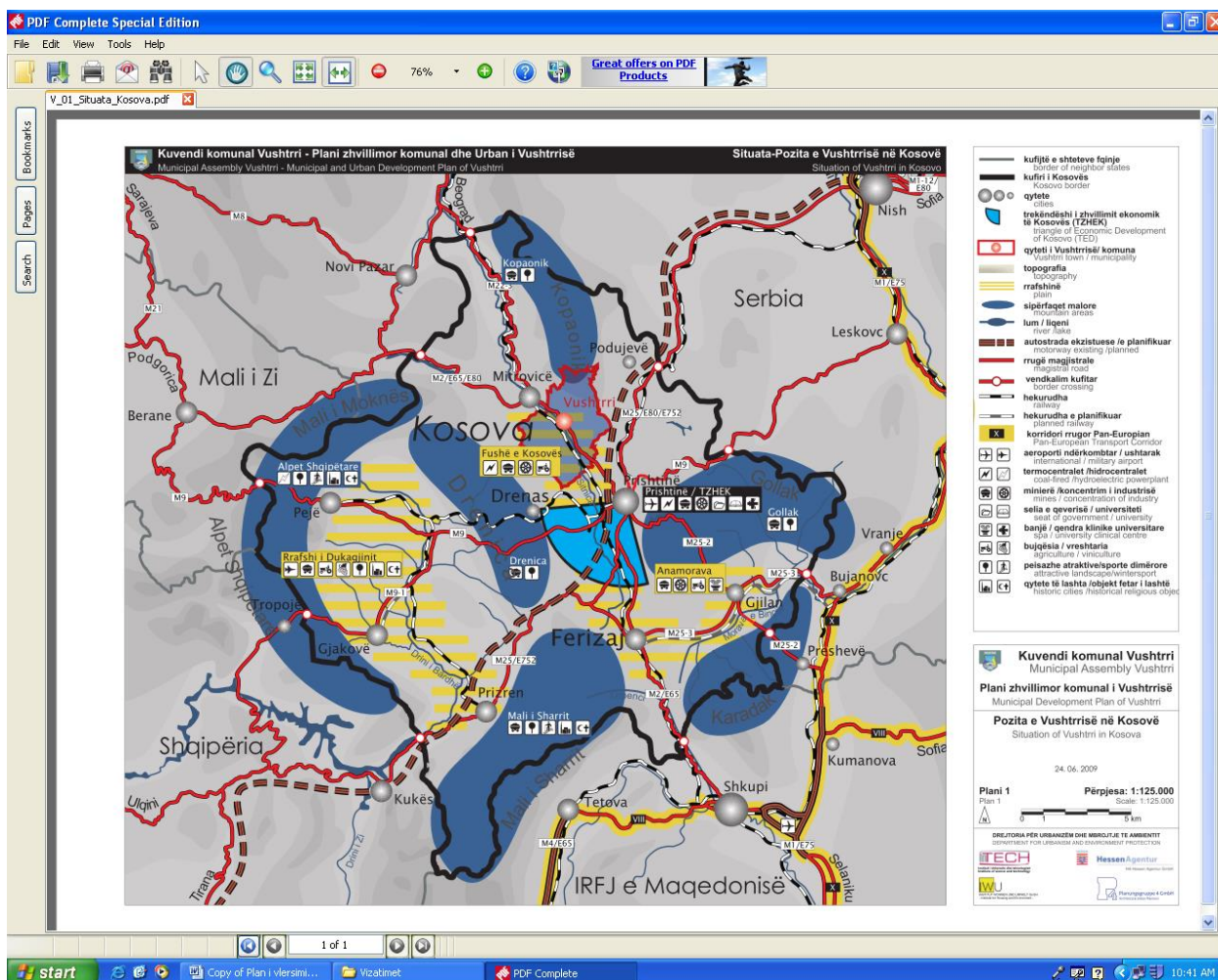
Položaj i ukupna površina opštine Vučitrn

Opština Vučitrn ima površinu od 344 km² ili 34.440 ha, sa nadmorskom visinom od 508 m na najnižoj tački i 1.283 Vesekovca na najvišoj tački. Vučitrn leži u centralnom delu Kosova i deo je grupe opština srednje veličine u zemlji.

Opština Vučitrn leži u centralnom delu Kosova, u dolini Sitnice, 30 km od Prištine. Njena teritorija leži na severu Kosovske ravnice, koja povezuje centralni i južni deo Kosova sa severnim delom.

Teritoriju opštine Vučitrn okružuje, na severu opština Mitrovica, a na severoistoku planinski venci Kopaonik do planine Grdeč, dok je na jugu Kosovskom ravnicom, opština Kastriot na zapadu. kod planine Čičavica, Opština Glogovac i Opština Srbica

Pozicija Opštine Vučitrn



Karta br.1. Položaj Vučitrna na Kosovu

1.3 Stanje vodno-rečnih resursa

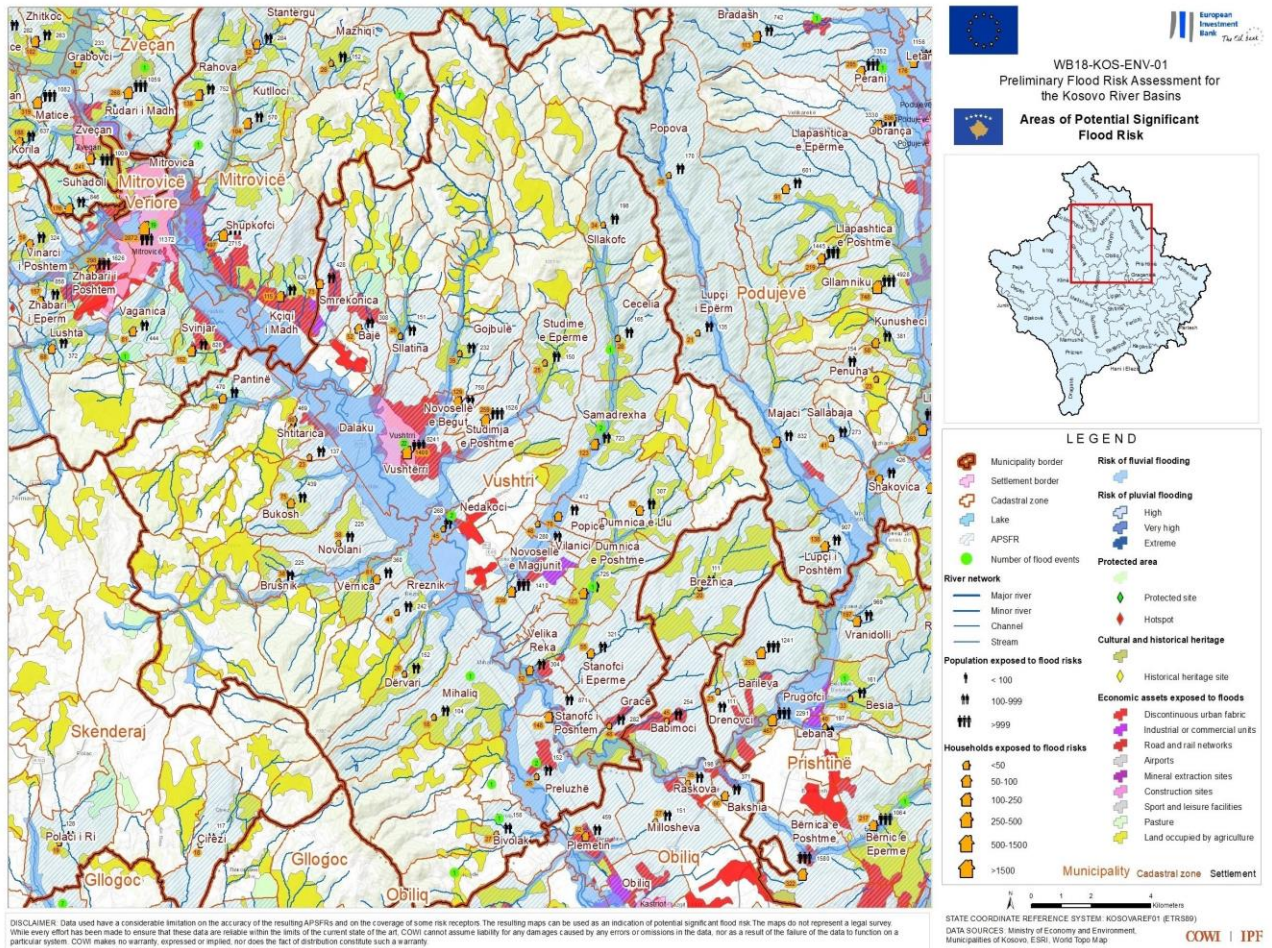
Kroz teritoriju opštine Vučitrn prolazi reka Silnica i reka Lab, koje se spajaju u selu Velika Reka i protežu se duž linija: Priluzje, Velike Reke, Mihaljiće, Dervar, Stanovce i Donje Pestove, Nedakovce, Dobre Luke, Smrekovnica, u dužini od 25 km.

Ogranci reke Silnice su; reka Trstena, reka Studimlje, reka Nevollane, reka Dumnica, reka Slakovci, Podranča i neki manji potoci.

Naglašavamo da reka Terstena ima veću količinu vode, posebno u jesenjem i prolećnom periodu i prolazi kroz međugradsku sredinu, ali je 2009. godine korito ove reke izgrađeno i sada je manji rizik od poplava. Pregradina ove reke izmo predstavne nedovršeni deo nasipa od sela Pestove do sela Nadakovc, kao i nelegalne intervencije i nekontrolisana eksplotasa zamlnih od strane nelegalnih eksplotatora.

Ali u vrelim letnjim periodima neki rukavci reke presuše, dok se količina vode u rekama Lab i Silnici smanjuje, ali ipak količina vode u reci zavisi od atmosferskih padavina.

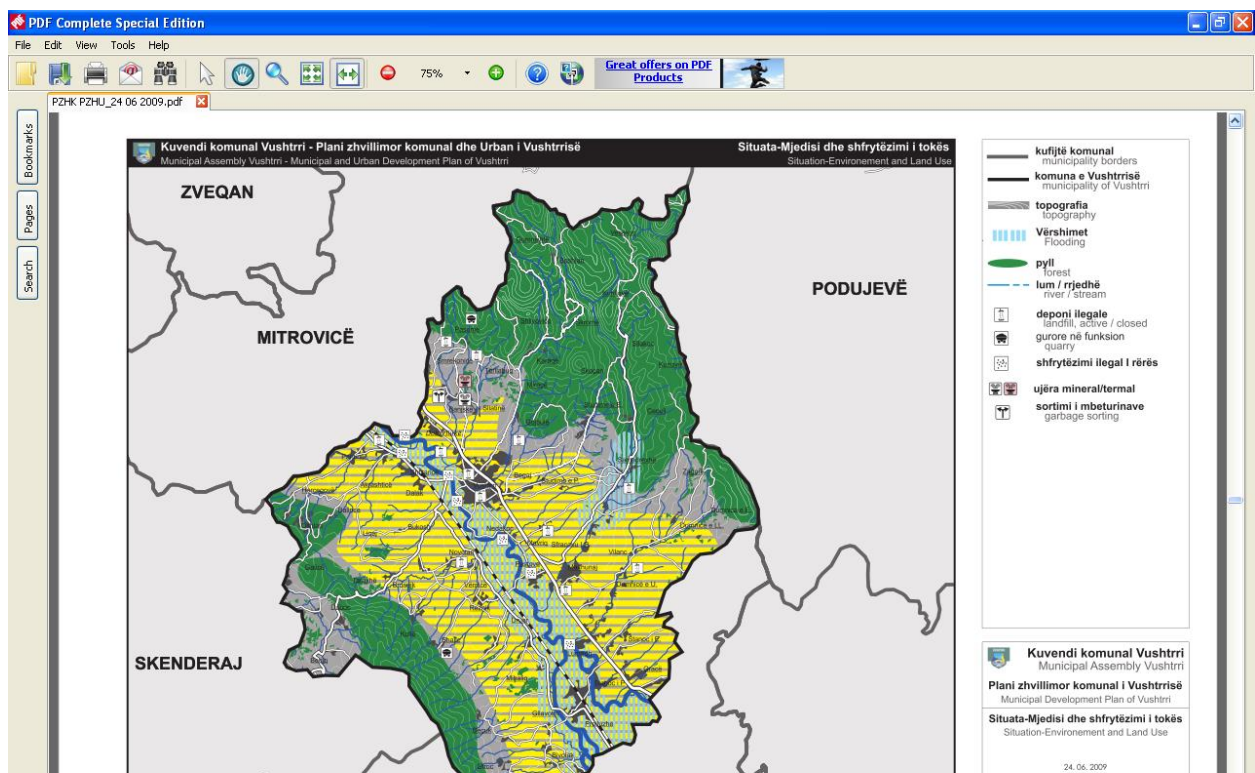
Hidrografska mreža opštine Vučitrn



Karta br.2 Reke u Vučitrnu

1.4 Planine i brda u opštini Vučitrn

Teritorija opštine Vučitrn je bogata planinama i ravnicama, na severu je okružena planinskim vencem Kopaonik, na istoku južnim delom planinskog venca Kopaonik sa planinom Gerdeki, na jugu Kosovskom ravnicom a na zapadu planinom Čičavica. Ukupna površina šuma je: okrug 110 km²



Karta br.3 Obim planina u opštini Vučitrn

1.4 Geografsko-klimatske karakteristike opštine Vučitrn

U opštini Vučitrn dominira brdsko-planinski teren, kao i ravni delovi plodnog zemljišta sa obe strane reke Sitnice. Geografski, obuhvata centralni deo Kosova (dolina Sitnice) i graniči se sa planinskim vencima Kopaonik, Gerdeci, Kosovskom ravnicom i planinom Čičavica.

Klima je srednje kontinentalna i prosečna godišnja temperatura je oko 10,5 stepeni C.

Najtopliji mesec je jul sa temperaturom od 23-24 stepena C, dok je najhladniji mesec januar od -8 stepeni do -14 stepeni C.

Širina 42 (stepeni) 23''

Geografska dužina 21 (stepeni) 50''

Nadmorska visina 508 - 1280 m.

Nagib terena 12 - 33 %

Dominantni vetrovi: Na teritoriji Vučitrna duva severni vetar, dok je dominantan vetar severoistočni kao i južni vetar,

Jačina vetra: 2,8 ili 3,0 Bofora.

Brzina vetra: od 3,0 do 8,0 m/sec.

Visoka dominacija dejstva ovih vetrova u gradu Vučitrnu primećuje se u periodu decembar-maj.

Relativna vlažnost vazduha tokom godine kreće se od 58,5% do 83,4%.

Atmosferski pritisak Tokom godine kreće se od 947-949 m nadmorske visine raspon od 617-650 ml/m² (prema podacima IHMK)

Prirodne erozije

Prisutni su u planinskim terenima na planinama Čičavica, Kopaonik - vertikalna erozija.

Veštačke erozije

U površinskim kopovima u fš. Bivolak, Štrofc, Glavotin, gde ugalj kopaju meštani.

zemljotresi

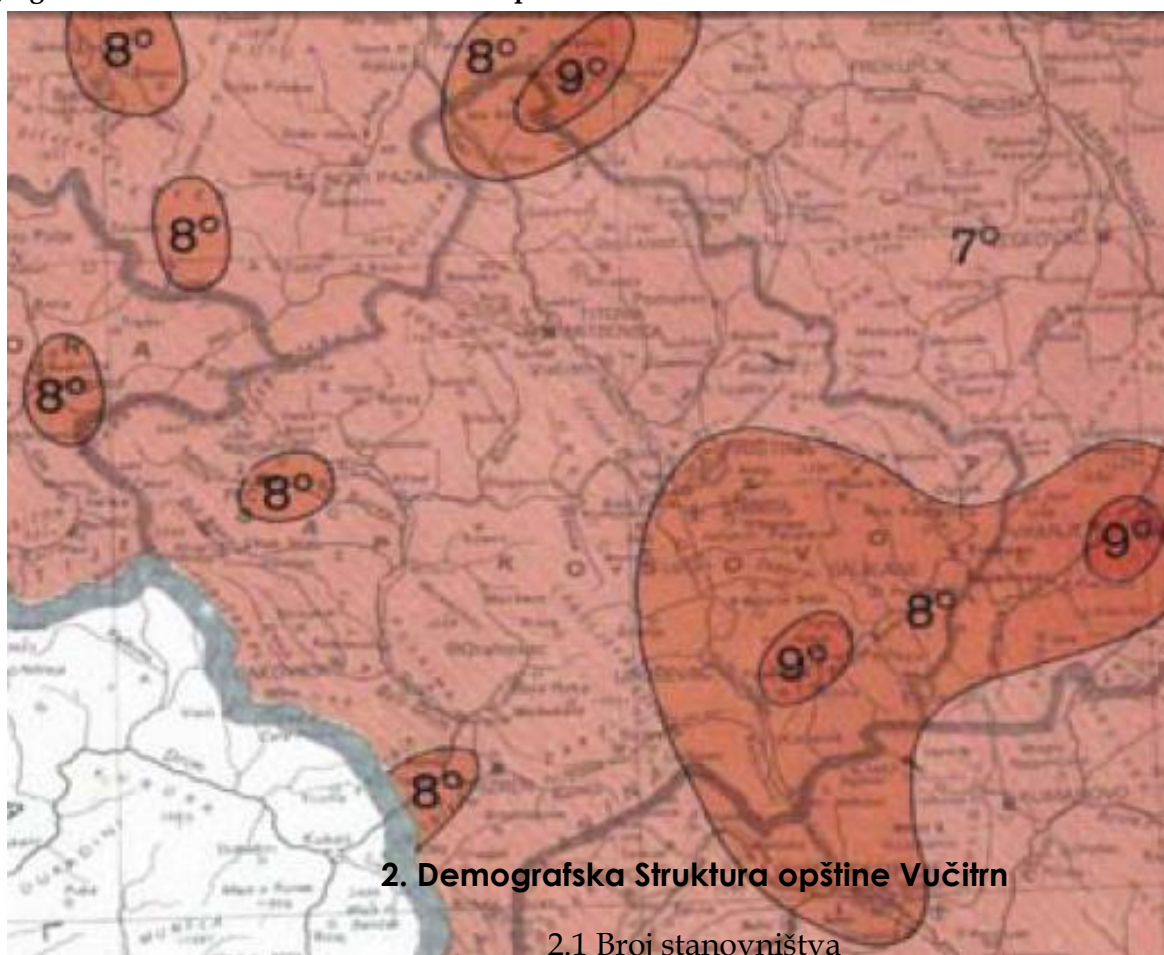
Teritorija opštine se nalazi u seizmičkoj zoni od 7 stepeni MCS do 8 stepeni MCS.

Nema podataka o mikroseizmičkim područjima. Seizmička zona je uglavnom severoistočna.

Vučitrn nema podataka da su ikada igde zadesili zemljotresi razornih razmera, već zemljotresi manjeg intenziteta.

Ova pojava je bila posebno izražena tokom 2012, 2013. i početkom 2014. godine, gde je bilo nekoliko zemljotresa intenziteta do 4,8 stepeni Rihterove skale. Epicentar zemljotresa bio je posebno na severoistoku od Vučitrna u selu. Vesekovc i u okolnim selima, osim manjih materijalnih brana, nije zabeležena šteta nanosena ljudima.

Mapa. 4: Mapa oblasti najugroženijih od zemljotresa na Kosovu
i geografsku dužinu i širinu Izvor: Prostorni plan Kosova



U opštini Vučitrn ukupan broj stanovnika je oko 70.000, dok je gustina na 203,49 stanovnika po km² 203,49 stanovnika, odnosno 2,04 stanovnika po ha. Dakle, godišnji prirodni priraštaj je veći od onog na Kosovu, što potvrđuje i procena KK. Vučitrn, koji predstavljamo u tab.

Tab. 4: Procena broja stanovnika po godinama

Godina	Broj stanovnika	Godišnja stopa prirodnoga prirasta
1981	65671	2.3%
1982	67181	2.3%
1983	68726	2.3%
1984	70307	2.3%
1985	71924	2.3%
1986	73578	2.3%
1987	75270	2.3%
1988	76641	2.3%
1989	78404	2.3%
1990	80207	2.3%
1991	82052	2.3%
1992	83939	2.3%
1993	85860	2.3%
1994	87835	2.3%

1995	89855	2.3%
1996	91922	2.3%
1997	93936	2.3%
1998	96077	2.3%
1999	98287	2.3%
2000	100548	2.3%
2001	102861	2.3%
2002	105227	2.3%
2003		
2004		
2005		
2006		
2007		
2008	105000	
2009		
2010		
2011	70000	2,3%

Za osnovu daljih proračuna uzeta je vrednost od 70.000 stanovnika sa godišnjom stopom prirodnog priraštaja $S_n=2,3\%$.

Procenjuje se da u samom gradu Vučitrnu živi više od 30.000 stanovnika. Dakle, u opštini van grada živi oko 40.000 stanovnika.

Posmatrano po polnom sastavu, stanovništvo Vučitrna čini: 49,0% muškaraca i 51,0% žena. Opština je pretežno naseljena Albancima, ima i drugih nacionalnosti kao što su Srbi, Romi, Aškalije, Turci.

2.2 Starosna grupa stanovništva

Opština Vučitrn ima uglavnom mlado stanovništvo, gde su u procentima prema starosti:

- Struktura stanovništva prema starosti:
- -(0-15) (35,3 %),
- -(16-65) (59,9 %) i
- -preko 66 godina (4,8%).

Bočne ploče Sl. 5: Razvoj starosne grupe

Izvor: Vitalna statistika Kosova 2002 - 2003 (ESK 2004), proračuni IVU za balansiranje migracionog bilansa.

2.3 Broj zaposlenih, nezaposlenih i penzionera

Kao opština imamo dobru saradnju sa Opštinskom kancelarijom za zapošljavanje i Centrom za socijalni rad, pa ćemo podatke dobijene od ova dva centra prikazati u tabelarnom obliku.

Br.	Br. zaposlenih	Br. nezaposlenih	Br. penzionera
1	8543	22484	4357
Ukupno .	8543	22484	4357

2.4 Naselja opštine Vučitrn

Opštinu Vučitrn čini 67 naselja sa 64 katastarske oblasti, od kojih: 64 sela, 1 urbani centar, sa ukupno 15.485 stambenih objekata, od kojih su 3.903 nenaseljena. Dok stambeni objekti preko 12 m. ima oko 90.

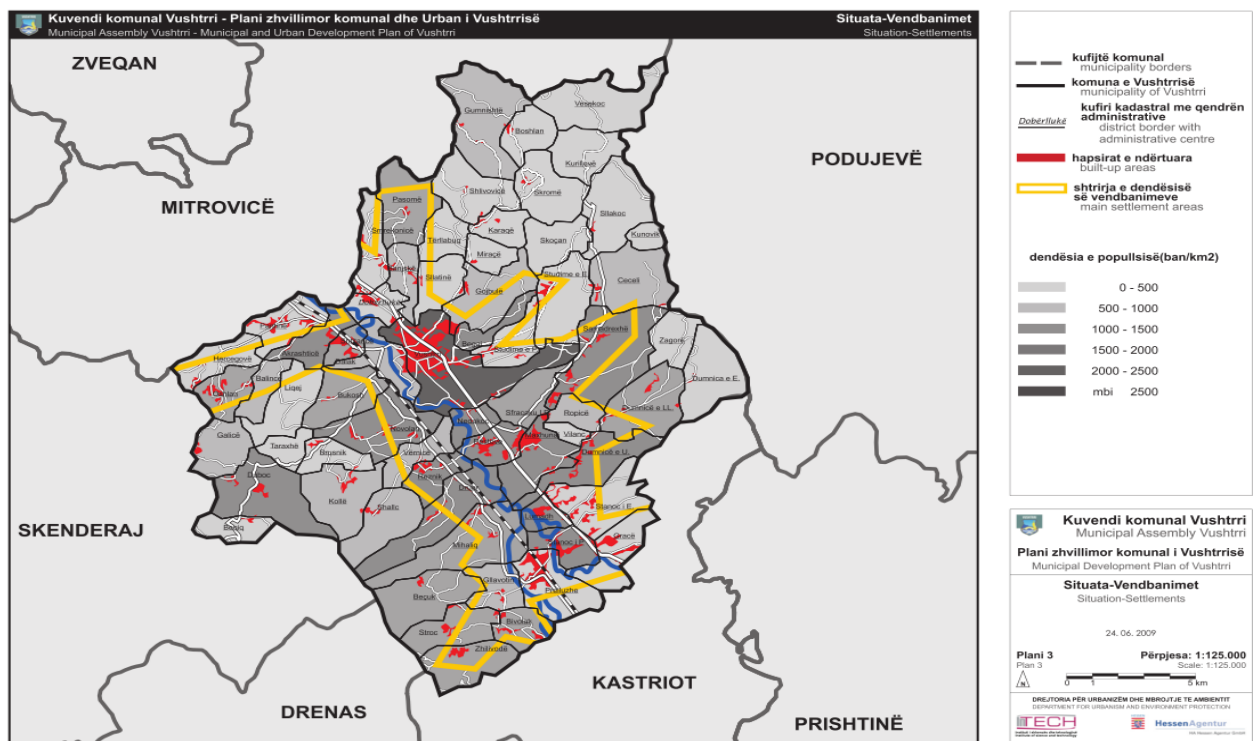
Udaljenost sela od grada Vučitrna je 3-21 km.

NAZIVI STANOVNIŠTA, UDALJENOST U KILOMETRIMA OD GRADA DO SELA I BROJ PORODIČNIH DOMAĆINSTVA U OPŠTINI VUČTRIS

Br.	Zona	Udaljenost u km od grada	Stanovnika	Ekonomija Porodični stanovnik	Ekonomija Porodica Nerezident	Aktivni Biznesi	Neaktivni biznisi	Institucije
1	Akrashtice	7 km	1113	234	46			2
2	Balince	7 km	323	66	7	1	1	1
3	Banjska	5 km	891	247	52	4	1	5
4	Bečić	14 km	227	33	27	1		3
5	Benčuk	19 km	487	67	58	1		2
6	Begaj	3 km	1261	269	21	2	1	
7	Bivoljak	17 km	730	115	50			1
8	Bošlan				6			
9	Bruznik	8 km	404	83	11			1
10	Bukoš	5 km	1171	243	21	3	1	4
11	Cecelija	14 km	357	61	31			3
12	Daljak	4 km	786	166	22	2		
13	Dobra Luka	4 km	1629	365	79	17	8	1
14	Drvare	9 km	965	180	41	1	2	2
15	Dubovac	12 km	493	73	55			2
16	Gornnja Dumnica	15 km	284	30	38			1
17	Lug Dumnice	12 km	656	129	20		1	3
18	Donja Dumnica	9 km	1371	243	42	7	2	2
19	Galice	14 km	234	51	17			1
20	Glavotine tin	16 km	391	81	14			3
21	Gojbulje	4 km	588	242	57	1	3	2
22	Grace	13 km	424	213	11	8		2
23	Gumnište	18 km	65	1	47			
24	Hercegovo	10 km	423	101	6			
25	Karaće	7 km	192	23	15			
26	Kole	8 km	554	84	25			
27	Kunovik	19 km	13	1	3			
28	Kurilovo	19 km	14	2	9		2	1
29	Ličej	7 km	318	72	4			
30	Velika Reka	10 km	404	117	36	7	5	3
31	Marić	5 km	404					
32	Mađunsko	7 km	2035	531	64	8	6	6
33	Mihaljiće	12 km	1241	285	19	2		
34	Miraqe	5 km	10	1	4			
35	Nedakac	4 km	268	53	9	3		
36	Nevoljane	6 km	1366	285	60	5		3
37	Ošljane	11 km	488	116	16	1	1	1
38	Pantina	7 km	1422	314	52	2	1	5

39	Pasoma	8 km	744	140	26	2		3
40	Pestovo	6 km	842	263	18	8	6	2
41	Priluzhje	14 km	558	692	179	4	23	6
42	Reznik	8 km	1366	266	75	3	3	2
43	Ropice	9 km	763	144	12			1
44	Samodreža	11 km	1321	297	47		2	1
45	Gornji Sfraçak	6 km	353					
46	Donji Sfraçak	4 km	522	158	41	8	2	1
47	Šalje	12 km	541	85	30		3	1
48	Šlivovice	9 km	14	2	14		1	
49	Štitarice	4 km	788	179	19	1		2
50	Skoqan	11 km	5		3			
51	Skrome	13 km	114	11	15	2		3
52	Slakovac	17 km	263	41	12		1	
53	Slatina	4 km	491	140	33		1	1
54	Smrekonica	6 km	1646	384	59	3		5
55	Gornji Stanovac	11 km	2051	559	51	21		4
56	Donji Stanovac	12 km	1736	365	63	19	13	2
57	Strovce	9 km	865	128	63	1		
58	Gornje Studimlje	9 km	335	62	18			2
59	Donje Studimlje	4 km	777	169	34			2
60	Taraða	7 km	54	7	2			
61	Trlabuçe	7 km	125	10	17			
62	Vrmica	6 km	612	131	24			2
63	Vesekovac	21 km	40	2	10			
64	Vilance	8 km	387	63	12	1		1
65	Zagora				3			
66	Žilivode	21 km	18	61	48			1
67	Vučitrn		496					
Ukupno				9648	2181	149	90	102

K 5. Naselja i raspored stanovništva u opštini Vuçitrn.



Opština ima prirodni raspored naselja. Većina naselja se nalazi u ravnici i razvijena su duž putnih ose, što onemogućava dalji razvoj. Vučitrn je spojni centar svih opštinskih naselja.

Neprolaznih naselja zbog topografskih uslova nema samo u slučaju poplava ili snega.

3. Materijalne kulturne i ekološke koristi

3.1. Vrednosti kulturnog nasleđa

Vučitrn karakteriše nasleđe sa visokim kulturnim vrednostima, zamak, stari kameni most, hamam, mnoge džamije kao i kule i arheološka nalazišta koja nažalost nisu zakonski zaštićena, koje prikazujemo u tabelarnom obliku.

1949. godine

1. VUČITRN - DVORAC "KALAJA" STARA KULA, vek. XIV, br.v. E.K. 858/49
2. VUČITRN – STARI KAMENI MOST Vek.XIV-XVI, br. E.K. 859/49 1955. godine
3. ZAPADNI SPOMENIK (NIŠAN) MUSTAF BEGOVA U GAZI ALI BEGOVOJ DŽAMIJI, 1538. (prema Hidžri 958.) br.v. E.K. 641/55
4. VUČITRN - BADIVUKOVA KUĆA NA UL. B. Kidrić, br. 62-64, Vek.XIX. br. godine E.K. 1097/55
5. VUČITRN - KUĆA - ul. B. Kidrić, br.46 Vek.XIX, br. v. E.K. 1098/55
6. VUČITRN - KUĆA ĆAMILOVIĆA - ul. Mačvanske, br.33, Vek. XIX, br. v. E.K. 1099/55 1964
7. SAMODREŽA - CRKVA SAMODREŽE - CRKVA Svetog LAZARA, Vek XIV, Obnovljena 1932, br. E.K. 02-381/64 1965.
8. GOJBULLJE - RUŠINE CRKVE SVETE PETKE, vek,XVI br. E.K. 02-593/64 1966
9. VUČITRN - DŽAMIJA GAZI ALI BEGOVA , (1444) br.v. E.K. 02-985/66 1967.
10. VELIKA REKA - SREDNJOVEKOVNI MAČ, IMOVINA MILOMIRA BOGOVCA, 1389. br. E.K. 201/67 1968
11. VUČITRN - STARI HAMAM, Vek .XV, br.v. E.K. 02-628/68 1970
12. DUBOAC - SREDNJOVEKOVNE RUŠINE KOMPLEKSA NA DEČANSKOM BRDU Vek. V-VI, br.v. E.K. 371/701971
13. DONJI STANOVCI - OTPAD ANTIČKE LOKACIJE U POTEZINU "LIGATA", Vek. III-IV, br.v.e.k. 236/71
14. BANJICE - ARHEOLOŠKO NALAZIŠTE, "SELIŠTE" - ČERMINIĆ", PRAISTORIJA I ANTIKVITETI, br.v.E.K. 23/71
15. NOVO SELO - ARHEOLOŠKO NALAZIŠTE, "GORNJI JORGOVAN", VEK. X-XV, br. E.K. 236/71
16. SAMADREŽA – „GRAD“ („GRADINA“ – vr B.V.) vek. II-XIV, br.v. E.K. 249/71 1988

17. ŠTROVCE – „GRAD“ ANTIČKA PRISTORIJA I SREDNJI VEK, br.v. E.K. 0301-133/8818. VRNICA - ARHEOLOŠKO NALAZIŠTE U POTEZINU "SELIŠTE" - KUĆE



Sportska teretana Vučitrn



URA E GURIT



BANTO PUB LIKE (Hamam i)



KALAJA

Kalaja e Vushtrisë

Foto: Medeta Xhejpari 2001



Kula Azem Bejte Galica u Galici



Kuća Mahmuta Age Gjinolija u Vučitrnu



Stara građanska kuća u Vučitrnu

3.2 Prirodna baština

Opština Vučitrn je takođe bogata prirodnim nasleđem, što predstavlja veoma vrednu vrednost za ovaj kvrtal , koje prikazujemo u tabelarnom obliku.

- Planine severoistočnog dela opštine, počevši od Gerdečija i završavajući se u Vesekovcu.
- Planine Čičavice na zapadu.
- Plodne njive koje su obuhvaćene celokupnim područjem centralnog dela opštine.

3.3. Nacionalni parkovi, parkovi prirode, rezervati i poljoprivredna područja

Opština Vvučitrn nema nacionalne parkove, parkove prirode i rezervate koje određuje centralni nivo ili skupština opštine, dok je blagoslovena planinskim površinama i šumama prekrivenim bukvom, bungom i drugim vrstama koje predstavljaju retku lepotu. u budućnosti sa ekonomskim razvojem mogu poslužiti kao prirodni i nacionalni parkovi. Najistaknutije planine u opštini su Kopaonik, Grdeći i Čičavica .

KORIŠĆENJE ZEMLJIŠTA U OPŠTINI.

Red. Broj	Korišćenje zemljišta	Površina (ha)
1	Kuća, zgrada, dvorište	
2	Dvorište	
3	Železnice	
4	Putevi,	
5	Privatni	
6	Reke,	
7	Potoci,	
8	Jaz	
9	Kanali	
10	Kamenolomac	
11	Groblja	
12	Đamije	
13	Škole	
14	Bazeni	
15	Provalija	
16	Kamena	
17	Kanal	
18	Vodeni mlin	
19	Vodenica	
20	Neplodna	
21	Aerodrom	
22	Njive	
23	Bašta,	
24	Voćnjak,	
25	Vinogradi	
26	Livade	
27	Pašnjaci	
28	Planine	
UKUPNO		34.480,43

3.4. Objekti za vodosnabdevanje

Građani opštine Vučitrn se snabdevaju pijaćom vodom iz Fabrike vode koja je izgrađena u selu BalincE sa kapacitetom od 450 kubnih metara vode u sekundi. Iz ove fabrike dolazi u Vučitrn u rezervoaru zapremine 10.000 m³, kao iu drugim pomoćnim rezervoarima poput one u Tarađi i Bećuku, odakle se distribucija vrši po celom gradu i većini sela Opština Vučitrn, sa izuzetkom onih sa većim nadmorskim visinama. prosek za koji je opština u procesu prilagođavanja pumpnog sistema koji će omogućiti vodosnabdevanje svih sela. Alternativno, većina seoskih sela se snabdeva pijaćom vodom. iz (bunara). Broj bunara na teritoriji opštine je oko 5700, u pojedinim slučajevima voda u ovim bunarima nije za piće.

Za gašenje požara koriste se i reke Silnica i Llabi, kao i jedan broj hidranta koji se nalaze u gradu, od kojih se 8 nalazi i jedan u:

1. Ul. „Mučenici nacije“ (blizu raskrsnice sa ulicom „Tirana“)
1. Ul. „Mučenici nacije“ (Kod raskrsnice sa ulicom „Mit Sokoli“)
1. Ul "Ismajl Čemajli" (na raskrsnici sa ul. "Marin Barleti")
1. Ul. Ismajl Čemali“ (na raskrsnici sa ulicom „Hađi Zeke“)
- 1.Ul "Mic Sokoli" (kod zgrade na zadužbini)
1. Ul. "Tirana" (raskrsnica sa ul. "V. Gervalla" u Kshamiji)
1. Ul. Raskrsnica "Jeton Trstena" sa ulicom "Faruk Bećiri")
- 1.Ul „Vesli Klark“ (na ulazu objekta vodovoda)

Pumpa za vodu velikog kapaciteta iz bunara

1. Ul. "Hamit Hyseni"-(Vodovod)

NASELJA SA PRIKLJUČKOM NA VODOVOD

PREBIVALIŠTE	Broj stanovnika	% pristup na vodovodnoj mreži	Sistem vodosnabdevanja
1. Akraštica	1.574	100%	UR Mitrovica
2. Banjska	903	85%	“
3. Begaj	1.600	100%	“
4. Daljak	984	70%	“
5. Dobra Luka	2.350	100%	“
6. Donja Dumnica	1.821	8%	“
7. Gojbuje	516	95%	“
8. Grace	280	Mungon rrjeti	
9. Velika Reka	1.625	90%	
10. Mavrić	165	100%	
11. Mađunsko	1.869	95%	
12. Nedakovac	880	100%	
13. Pantina	2.431	100%	
14. Pestovo	1.570	10%	
15. Prilužje PR.	2.100	100%	
16. Donji Svrčak	1.080	95%	
17. Štitarice	1.260	100%	

18. Slatina	340	35%	
19. Smrekonica	2.220	100%	
20. Donje Studimlje	2.265	100%	
21. Gornje Stanovce	2.175	40%	
22. Donje Stanovce	2.400	10% Prishtinë	UR. Priština
23. Vučitrn	39.890	100%	UR. Mitrovica
24. Priluzje	2.100	100% Prishtinë	UR. Priština
25. Bukoš	1.171	100 %	
16. Nevoljane	1.932	100%	
17. Reznik	1.366	100 %	
18. Bruznik	404	100 %	
19. Vrnice	612	100 %	
20. Mihaljić	1.242	83 %	
21. Drvare	965	87 %	
22. Pestovo	842	100 %	
23. Vilance	387	100 %	
24. Ropice	763	100 %	
25. Samodreža	1.321	95 %	
26. Bajška	763	100 %	
27. Dubovac	493	85 %	
28. Galice	234	90 %	
29. Donja Dumnica	1379	100 %	
30. Lug Dumnice	656	95%	
Ukupno :	88.929		

3.5. Površine za poljoprivrednu proizvodnju

Opština Vučitrn ima površinu od 17.360 ha poljoprivrednog zemljišta. Pod sistemom za navodnjavanje se nalazi 5000 ha kroz masu komocije kao potencijal poljoprivredne proizvodnje.

Površine za poljoprivrednu proizvodnju na teritoriji opštine su sva sela i gradovi koji se nalaze u ravničarskoj kotlini Silnice, to su; sela: Donje Stanovce, Velika Reka , Mihaljiće, Pestovo, Drvare, Mavrić, Nedakovac, Vučitrn , Dobra Luka , Pantine. Stanovništvo se u svim ovim selima iu gradu uglavnom bavilo poljoprivredom. Poželjne kulture koje daju veće prinose su krompir, kupus, pšenica i sve ostalo povrće. Neki proizvođači za obradu zemljišta koriste savremenu tehnologiju, tako da imaju visoke prinose, a posebno su poznati proizvodi od krompira u opštini.U selu Pestove je izgrađena fabrika za preradu krompira „Vipa Čips” koja proizvodi nekoliko proizvoda od krompira.

U ruralnim sredinama, gde većina porodica poseduje male parcele, u pojedinim slučajevima je nemoguće primeniti savremenu tehnologiju u poljoprivrednu proizvodnju. I u ovim seoskim selima se uzgajaju sve žitarice i povrće. Plodno zemljište u poslednjoj deceniji zauzimaju stambeni i poslovni objekti, pumpe i rezervoari za gorivo, čime se smanjuje fond poljoprivrednog zemljišta.

Struktura iskorišćenosti kapaciteta zemljišta u Ha

- Njive -bašta 12.300 ha
- Voćnjak 56 ha
- Vino Livade 1500 ha

- Pašnjak 3,500 ha

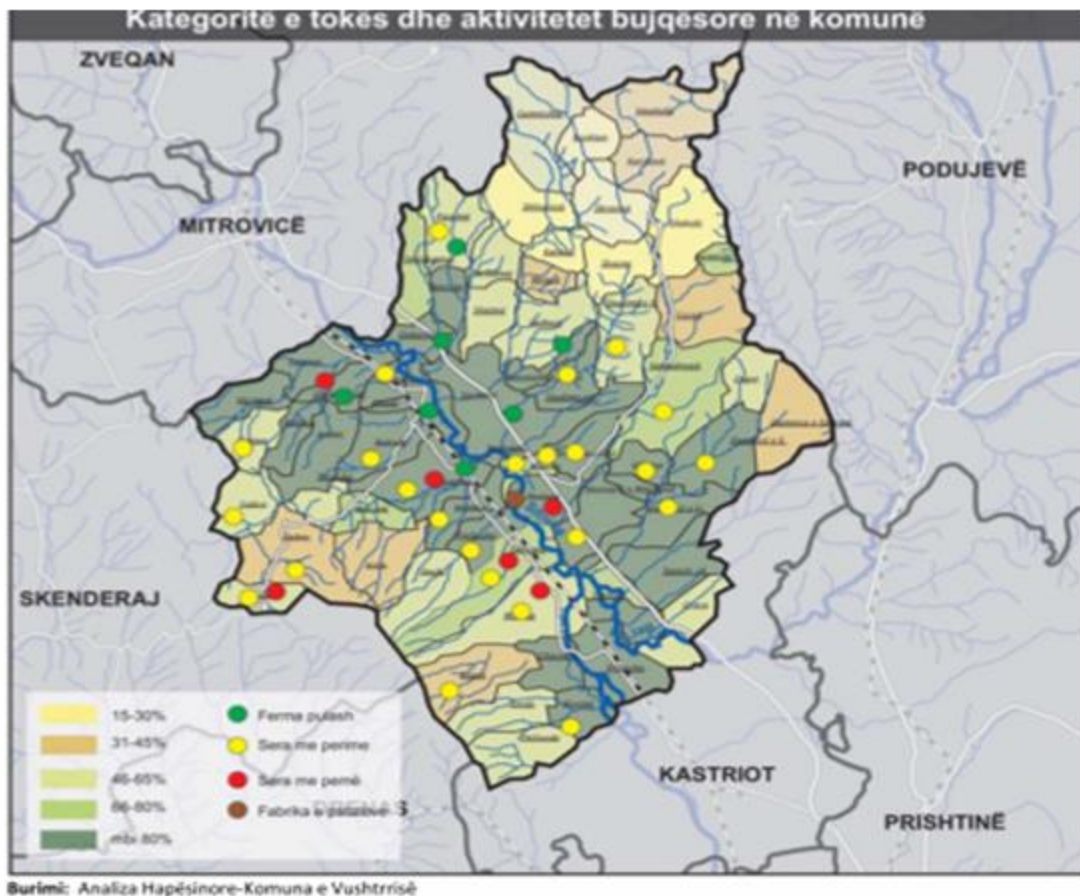
Ukupna količina poljoprivrednog zemljišta u opštini je 17.360

Na teritoriji opštine Vučitrn, na osnovu strateškog urbanističkog projekta uređena je industrijska zona i to;

Područje se nalazi na osi puta Vučitrn-Mitrovica u selu. Slatin, površine 6 ha, trenutno je neurbanizovan.

Klimatski uslovi su prilično pogodni, gde ovaj region ima srednje kontinentalnu klimu sa hladnim zimama i toplim letima. Srednja godišnja temperatura je 11,20C. Najhladniji mesec je januar sa 9,0 0C, dok je najtopliji mesec jul sa 22,6 0C. Prosečna količina padavina je blizu 670 mm, dok je u vegetacionoj sezoni (od IV-IKS meseca) blizu 330 mm. Nadmorska visina je 500-700m, pri čemu se oko 50% površine nalazi na nadmorskoj visini iznad 700m, na kojoj nadmorskoj visini se može uzgajati više useva.

Karta br.7. Mapa Vučitrna sa prikazom površina poljoprivrednog zemljišta



4. Broj industrijskih zona i objekata

4.1 Lokacije industrijskih zona i objekata u odnosu na prebivalište

Glavni nosilac razvoja privrede opštine Vučitrn bila je industrija (posebno Fabrika za proizvodnju lima „Llamkos“, koja je nakon faze privatizacije trenutno van

funkcije. Ali nakon završetka rata, stvorena su nova preduzeća sa proizvodnim kapacitetima preduzeća koja su obeležila povećanje privrednog razvoja ali i zapošljavanje velikog broja radnika. Značajan broj novih preduzeća je stvoren od bivših privatizovanih društvenih preduzeća koja sada rade pod upravom privatnog sektora.

Ispod je tabela najvećih privrednih subjekata u opštini Vučitrn:

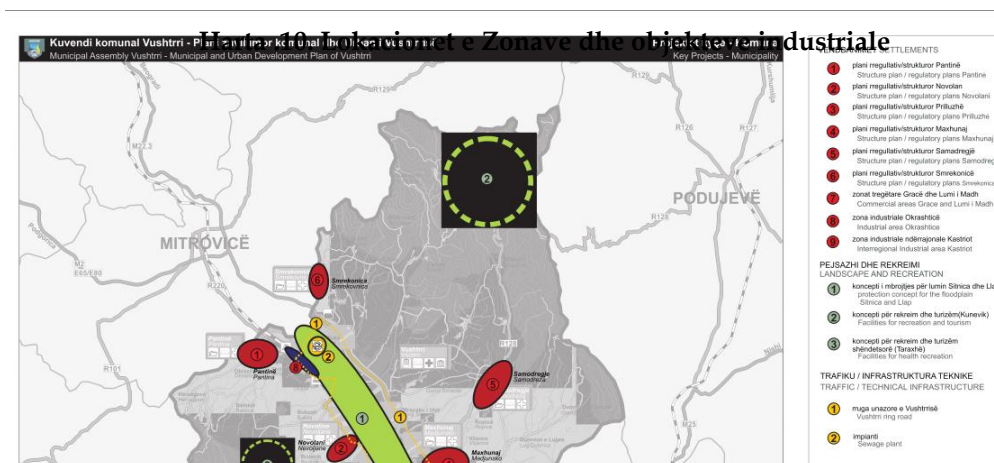
Naziv privrednog subjekta	Lokacija	
Fabrika "Vipa Čips"	Vučitrn	
Fabrika "Extra"	Vučitrn	
"Vodovod "	Vučitrn	
"Unitet"	Vučitrn	
RP"Emona"SHPK	Vučitrn	
"EMONA Centar"	Vučitrn	
INTEREX	Vučitrn	
ETC	Vučitrn	
NT"UNION"	Vučitrn	
Arjani Compani	Vučitrn	
Tržišni centar ETC	Vučitrn	
TC "Viva Fresh Store"	Vučitrn	
NP "QAO BERTO"	Vučitrn	
NP"BINI"	Stanovac	
NP"ALBED"	Vučitrn	
Mulliri"BARILEVA"	Stanovac	
Mlin"MOLITORIJA"	Nevoljane	
Komunalno preduzeće PËRPARIMI	Vučitrn	

Tab. 1 Privredni subjekti u opštini Vučitrn

2010. godine počela je sa radom nova pijaca koja ima oko 100 komercijalno-zanatskih lokala i zapošljava oko 150 radnika.

Opština je ovaj projekat realizovala u partnerstvu sa privatnim biznisom, što je omogućilo pravnu infrastrukturu za realizaciju ovog projekta.

Takođe, opština je razvila sve zakonske procedure za funkcionalizaciju poslovnog parka u Veliku Reku , u kome će se nalaziti oko 32 preduzeća.



4.2.1 Skloništa za privremeni smeštaj

U opštini Vučitrn postoji nekoliko skloništa sa posebnim izlazima za hitne slučajeve, ali su neka od njih prenamenjena nakon procesa privatizacije nekih društvenih preduzeća. Uprava za zaštitu i spasavanje je ove privremene objekte obezbedila za skloništa za hitne slučajeve kao u sto donji

KOLEKTIVNO SKLONIŠTA SA IZLAZOM VAN OBJEKTA

Objekat gde se nalazi Sklonište	Lokacija	Mesto	Primedba
Crveni stanovi	Ul "Wesli Clark"	Vučitrn	
SNŠ "ČAJUPI"	Ul "Bahri Kuqi"	Vučitrn	
Bivša fabrika tekstila POLET	Ul "Ajet Grguri"	Vučitrn	
LLAMKOS	Ul "Tahir Sinani"	Vučitrn	
Bivša robna kuća	Ul "Adem Jašari"	Vučitrn	Ne funkcionalna

VELIKE SALE ZA PRIVREMENI SMJEŠTAJ

Objekti gde se nalazi sala	Lokacija	Mesto	Primedba
Sala JETON TRSTENA	Ul "Tahir Sinani"	Vučitrn	
Gimnazija "Eqrem Qabej"	Ul "Ajet Gërguri"	Vučitrn	
STŠ "Lutfi Musiqi"	Ul "Krujës"	Vushtrri	
SNŠ "QAJUPI"	Ul "Bahri Kuqi"	Vučitrn	
Sportska sala		Samadreja	
Sala za Fizičko vaspitanje SHMU1	Ul "Dëshmorët e Kombit"	Vučitrn	Pre funkcionalizacije
Sala za Fizičko vaspitanje u SHMU2		Vučitrn	U izgradnji je

Trenutno su van upotrebe sva javna skloništa, iako im je namena dvostruka, sada se ova skloništa koriste za različite poslovne potrebe.

Podrumski prostori kuća mogu se koristiti i kao skloništa za smeštaj građana, u koje može da se smesti 50 porodica sa ukupno 350 članova.

Građani Vučitrna u hitnim slučajevima mogu koristiti bilo koji podrum ili bilo koje mesto koje nudi uslove za stanovanje u poslovnim objektima u kojima postoje minimalni uslovi za stanovanje (reč je o objektima sa podrumom).

Pored toga, predviđena je i evakuacija i smeštaj stanovnika u posebnim slučajevima i njihovo smeštanje u bezbedne objekte poput škola, magacina i šatora, koji će biti smešteni u pogodnim prostorima za stanovanje.

g. Kapaciteti za pružanje stambene pomoći.



Kapaciteti za pružanje stambene pomoći građanima opštine u hitnim slučajevima su nedovoljni, s obzirom na to da je broj stanovnika koji žive posebno u gradu veliki sa objektima namenjenim stanovanju.

Broj privatnih prostorija za pripremu i snabdevanje hranom u normalnim uslovima je dovoljan, dok bi za hitne slučajeve posebnom odlukom Uprave za privredu i finansije morala da se odrede preduzeća za nabavku i pripremu hrane za građane koji će biti u opasnosti od prirodnih katastrofa. Dok će šatori biti postavljeni u dvorištima nekadašnje fabrike „Polet“ „Ekstra“ i dvorištima nekih škola kao što su dvorište Srednje tehničke škole, OŠ „Mustafe Venhari“, „Ali Keljmendi“ i u. ostalim delovima grada i po selima prema potrebi.

5. Javni i privatni zdravstveni kapaciteti

Klasifikacija zdravstvenog osoblja i prostora u GCPM, CPM, APM i bolnici „SHEIK ZAIED“ biće prikazana u priložima br. 2,3,4,5,6 i 7 koji su sastavni deo ove Evaluacije.

(Tabela 2). Tačke porodične medicine

Br.	Tačke porodične medicine	Broj radnika
1	Smrekovnica	1 doktor 2 Medicinske sestre
2	Velika Reka	1 doktor 4 Medicinska sestra
3	Pantina	1 doktor 2 Medicinska sestra
4	Dumnice	1 doktor 1 Medicinska sestra

5	Drvare	1 doktor 1 Medicinska sestra
6	Nevoljane	1 doktor 1 Medicinska sestra
7	Mađunsko	1 doktor 1 Medicinska sestra
8	Dubovac	1 Doktor u Dubocu i Bećiću 1 medicinska sestra
9	Strovce	1 doktor 1 Medicinska sestra
10	Ašljane	1 doktor 2 Medicinska sestra
11	Samodreža	1 doktor 2 Medicinska sestra
12	Skroma	Doktor i medicinska sestra dolaze iz Hitne Vučitrna
13	Pasoma	Doktor dolazi iz Smrekonice 1 medicinska sestra
14	Cecelija	Doktor dolazi iz Samadrekhe 1 medicinska sestra
15	Bećić	1 Doktor u Dubocu i Bećiću 1 medicinska sestra
16	Žilivode	1 lekar iz Ministarstva zdravlja. 1 medicinska sestra

(Tab.br.3.) Medicinski profili

Nr	Medicinski Profili	Ukupan broj
1	Stomatolog	5
2	Doktor na specijalizaciji	1
3	Drugi specijalisti	2
4	Doktor porodične medicine	16
5	Specijalista porodične medicine	19
6	medicinska sestra	111
7	Babica	5
8	Zubotehničar i asistent	3
9	Rendgenski tehničar	5
10	Administrativni radnici	10
11	SISH	2
12	Laboratorijski tehničar	6
13	Teknički radnik	11
14	Vozači	8
	Ukupno	204

(Tab.4.) Radnici prema organizacionim jedinicama. KCPM

Radna jedinica	Broj radnika	Doktor	Medicinska sestra
Rukovodstvo	2	1	1
Porodična medicina	33	14	19
Recepcija	22	-	22
Hitne situacije (Hitna pomoć)	26	8	18
Vaksinacija	9	1	8
Stomatologija	12	6	6
Laboratorija	7	1	6
Radiologija	7	-	7
Intervencije	8	-	8
Konektor	4	-	4
Apoteka	1	-	1
Farmaceutski magacin	1	-	1
Soba za infuzije	4	-	4
Savetovanje	1	-	1
Kontinuirana edukacija	5	1	4
Ukupno	142	32	110

(Tab.5.) Radnici po organizacionoj jedinici, a ne po medicini.

Radna jedinica	Broj radnika	Sa fakultetom	Sa srednjom školom
Administracija	10	2	8
SISH-ë	2	-	2
Vozač	8	-	8
Higijena	7	-	7
Tehnička služba	4	-	4
Ukupno	31	2	26

(Tab. br. 6.) Bolnica "Šeik Zajed", Vučitrn

Br.	Ime i lokacija	Ukupno radnika	Primedba
1.	Bolnica "Šeik Zajed" Vučitrn	130	Specijalni lekar 24 At. Medicinski 94 At. Nema medija. 12

(Tab.7) KCPM , CPM , APM Vučitrn

Br	Ime i lokacija	Br. Radnika	Primedba
1	GCPM. Vučitrn	50	Radi se u dve smene
2	GCPM 1. Vučitrn	123	Dve smene, Hitna 2 smene
3	GCP .Smrekonica	3	Sa jednom smenom
4	CPM .Velika Reka	5	Lekar za svaki dan
5	CPM .Pantina	3	Lekar 3 puta nedeljno
6	CPM.Dumnica	2	Doktor za svaki dan
7	COM .Drvare	2	Doktor za svaki dan
8	CPM .Nevoljane	2	Lekar 2 puta nedeljno
9	QMF .Mađunsko	2	Lekar za svaki dan
10	CPM .Dubovac	2	Lekar 2 puta nedeljno
11	APM .Bečić	0	Lekar 3 puta nedeljno
12	AMF. Ašljan	2	Lekar 2 puta nedeljno
13	Apm .Pasoma	1	Lekar 2 puta nedeljno
14	APM .Samodreža	3	Lekar 3 puta nedeljno
15	APM Cecelija	1	Lekar 2 puta nedeljno
16	APM .Strovce	2	Lekar za svaki dan
17	APM .Skroma	0	Lekar 2 puta nedeljno
18	APM .Zhilivode	1	Doktor jednom nedeljno
19	GCPM (u blizini pijaca)		U izgradnji je
Ukupno:		204	

(Tab. 8) PRIVATNE ORDINACIJE

Ime Ordinacije	Lokacija	Mesto	Vlasnik	Br. Kontakt
DO " Diagnostika"	Ul. " Gjergj Kastrioti"	Vučitrn	Dr. Bastri Sejdiu	
OP " Foshnja"	Ul . "Isa Boletini"	Vučitrn	Dr. Ramadan Xhoni	
OS " Alba Med"	UL " Ismajl Qemajli"	VučITRN	Sabri Tmava	
ORU "Dioni"	Ul "Bedri Pejani"	Vučitrn	Fazli Jetullahu	044/235 034
OM " Fundeni"	Ul "Gjon Buzuku"	Vučitrn	Sabri Hyseni	
Ord. Reumatološka	Ul" Ismajl Qemajli"	Vučitrn	Bajram Ademi	044/360 131
SO " Sara Dent"	Ul " Tiranës"	Vučitrn	Gëzim Meniqi	

Advanced Dental Clinic	Ul "Faruk Beqiri"	Vučitrn	Azem Osmani	
OBS GYN	Ul "Tiranës"	Vučitrn	Maliqe Feka	
LATA Dent	Ul. "Kadri Zeka "	Vučitrn	Latif Shaqiri	
OP "Diabeti"	Ul "Faruk Beqiri"	Vučitrn	Rasim Hyseni	044/ 196 794
OSO "EMIRA"	Ul "Bedri Pejani"	Vučitrn	Ismet Klinaku	
Orto Gjyshincca	Ul. " Ismajl Qemajli"	Vučitrn	Bahri Gjyshinca	044/198 888
OKULUS	Ul. " Ismajl Qemajli"	Vučitrn	Muhamet Zekolli	
O K"Qëndresa"	Ul " Vllezërit Frashëri"	Vučitrn	Faik Bllata	044/ 147 829
Oo.GJ.O.'Merita"	Sheshi i Lirisë	Vučitrn	Emine Qerkezi	
O.S." Listeri"	Ul "Krujës"	Vučitrn	Isak Berisha	
O.Gj.O. "Drita"	Selo Stanovc	Stanovce	Nysret Haradinaj	
O.S.I.K. Ritm iZemres"	Ul "Shehshi i Lirirsë"	Vučitrn	Bedri Zahiti	
Laboratori BKD Lab	Ul. " Gjergj Kastrioti"	Vučitrn	Behram Barja	
Lab. LIBOHEM	Ul " Pandeli Sotiri"	Vučitrn	Ibrahim Avdyli	
O.S.GJ. " OBS-GYN"	Ul " Tirane"	Vučitrn	Blerim Feka	
Ord.Radiologjike	Ul " Tirane"	Vučitrn	Hysni Gërguri	044/179 790
O.S.GJ."Nëna"	Ul. " Gjergj Kastrioti"	Vučitrn	Agim Zahiti	
O.S.G "Ginekologija"	Rr "Bedri Pejani"	Vučitrn	Bajram Drevinja	

6. Školska infrastruktura

Obrazovni proces u opštini Vuçitrn odvija se na svim nivoima, od predškolskog do preduniverzitetskog.

Obrazovne institucije:

2 vrtića sa 152 dece

32 osnovne škole sa 9.545 učenika;

3 srednje škole sa 2.679 učenika;

Trenutni status:

vaspitačica	Deca koja suu vrtiću	Administrativno osoblje		Pomoćno osoblje		Ukupno osoblje	
Broj		Broj		Broj		Broj	
22	152	7		10		39	

Tabela Broj osnovnih škola, učenika i odnos učenika/škola u obaveznom obrazovanju

Broj škola	Broj učenik	Odnos učenik/škola
A 32	9.545	

Tabela Obrazovni kadar u obaveznom obrazovanju po poslovima (1-9 razred) 2008/9

Nastavnici		Administrativno osoblje		Pomoćno osoblje		Ukupno prosvetni kadar	
Broj		Broj		Broj		Broj	
705		62		124		891	

Tabela Broj srednjih škola, učenika i udeo učenika/škola u srednjem obrazovanju (Ks-KSII razredi), 2013/2014.

Broj škola	Broj učenika	Odnos učenik /škola
A - 3	2679	

Tabela Obrazovni kadrovi u srednjem obrazovanju po pozicijama (razredi (Ks-KSII) (Ks-KSIII)

Nastavnici		Administrativno osoblje		POMOĆNO osoblje		Ukupno prosvetni kadar	
I-IX	X-XIII	Broj		Broj		Broj	
	203	15		11		229	

Obrazovne ustanove u Vučitrnu pružaju kvalitetno obrazovanje svih nivoa, koje će biti prihvatljivo za sve uzraste učenika kako bi pojedinac mogao da iskoristi sav svoj intelektualni potencijal u naučnom, tehnološkom i društveno-ekonomskom napretku zemlje.

Tabelarni pregled osnovnih i srednjih škola

Školska/obrazovna zgrada

Nr.	Zgrada _____ ulica / selo	funkcija zgrade	Godina izgradnje	Broj radnih sati dnevno	vrsta konstrukcije (opisati pismeno)	Br.osoblja	Primedba
1	Vrtič,„Foleja“-Vučitrn	Predškolska zgrada	1985	10	jak materijal	29	
2	Vrtič za decu '-Vučitrn	Predškolska zgrada	2020	10	jak materijal	13	
3	OSŠ,„Abdyl Frashëri“- 'Drvare,Vučitrn	Školska zgrada	1953	10	jak materijal	16	
4	OSŠ,„Adem Voca“- Suma,Vučitrn	Školska zgrada	1981	10	jak materijal	32	
5	OSŠ,„Azem Bejta“- Dubovac,Vučitrn	Školska zgrada	1981	10	jak materijal	15	
6	OSŠ,„Azem Bejta“-Besnik	Školska zgrada	2000	10	jak materijal	15	

7	OSŠ „Andon Zako Çajupi”- Vuçitrn	Školska zgrada	1983	10	jak materijal	63	
8	OSŠ „Andon Zako Çajupi”- Karaçe	Školska zgrada	2000	4	tvrdi materijal/ploča, lim	0	Škola je zatvorena
9	OSŠ „Andon Zako Çajupi”- Lajthize	Školska zgrada			jak materijal	0	Zatvorena
10	OŠ „Bajram Curri- Lug Dumnice, Vuçitrn Vuçitrn	Školska zgrada	2020	10	jak materijal	18	
11	OSŠ „Bajram Curri- Lug Dumnice	Školska zgrada			jak materijal	2	
12	OSSHFMU „Bahri Kuqi”- Shtruerë, Vuçitrn	Školska zgrada	1984	10	jak materijal	20	
13	SHFMU „Latif Berisha”- Dobra luka , Vuçitrn	Školska zgrada	2000	10	jak materijal	21	
14	SHFMU „Emin Duraku”- Nevoljane , Vuçitrn	Školska zgrada	1949	10	jak materijal	19	
15	SHFMU „Enver Hadri”- Smrekonice, Vuçitrn	Školska zgrada	1987	10	jak materijal	32	
16	SHFMU „Gjergj Kastrioti Skenderbeu”-Pantine, Vuçitrn	Školska zgrada	2017	5	jak materijal	22	
17	SHFMU „Jusuf Gërvalla”- Donja Dumnica, Vuçitrn	Školska zgrada	1982	10	jak materijal	14	
18	OSŠ „Liria”-Strovice , Vuçitrn	Školska zgrada	1973	10	jak materijal	22	
19	OSŠ „Liria”-Beçuk	Školska zgrada	2018	10	jak materijal	0	ZATVORENA
20	OSŠ „Liria”-Gurakuç	Školska zgrada	1947	10	jak materijal	5	
21	OSŠ „Liria”-Bivoljak	Školska zgrada	1993	10	jak materijal	6	
22	OSŠ „Dëshmorët”-Zhilivode	Školska zgrada	2012	10	jak materijal	15	
23	OSŠ „Lumni Surdulli”- Samadrexhë, Vushtrri	Školska zgrada	1974	10	jak materijal	21	
24	OŠ-Lummadh- u Veliku Reku , Vuçitrn	Školska zgrada	2008	10	jak materijal	12	
25	OSŠ „Migjeni”- Gornji Stanovac , Vuçitrn	Školska zgrada	2020	10	jak materijal	31	
26	OSŠ „Migjeni”-Lagjia Cakaj	Školska zgrada		10	jak materijal	13	
27	OSŠ „Mustafë Shyti”- Ašljane , Vuçitrn	Školska zgrada	2001	10	jak materijal	17	
28	OŠ „Mustafë Venhari”- Vuçitrn	Školska zgrada	1964	10	jak materijal	54	

29	OŠ „Mustafë Venhari”- Sllatinë	Školska zgrada	2003	10	jak materijal	0	Je zatvorena
30	OSŠ -Mihaliqi- në Mihaljiq, Vuçitrn	Školska zgrada	1981	10	jak materijal	17	
31	OSŠ „Naim Frashëri”- Vuçitrn	Školska zgrada	1970	10	jak materijal	37	
32	OSŠ „Nazmi Zhegrova”- Donji Stanovac , Vuçitrn	Školska zgrada	2001	10	jak materijal	24	
33	OSŠ „28 Nëntori”- Veri, Vushtrri Vuçitrn	Školska zgrada	2007	10	jak materijal	15	
34	OSŠ -Nedakoc- u Nedakovac, Vuçitrn	Školska zgrada	2005	10	jak materijal	15	
35	OSŠ „Rexhep Musa”- Vuçitrn	Školska zgrada	1983	10	jak materijal	14	
36	OSŠ „Rilindja”-Mađunsko, Vuçitrn	Školska zgrada	1946	10	jak materijal	29	
37	OSŠ „Rilindja”- Pestovë, Vushtrri Vuçitrn	Školska zgrada	2014	10	jak materijal	13	
38	OSŠ „Rilindja”-Vilas, Vuçitrn	Školska zgrada	2000	10	jak materijal	6	
39	OSŠ "Martirët"- Reznik, Vuçitrn	Školska zgrada	204	10	jak materijal	17	
40	OSŠ "Martirët" në Shalës, Vuçitrn	Školska zgrada	273	10	jak materijal	0	Škola je zatvorena
41	OSŠ „Rrustem Hyseni”- Skrome, Vuçitrn	Školska zgrada	1979	10	jak materijal	0	Škola je zatvorena
42	OSŠ „Rrustem Hyseni”- Gumnište, Vuçitrn	Školska zgrada		10	jak materijal	0	Škola je zatvorena
43	OSŠ „Rrustem Hyseni”- Kurile Vuçitrn	Školska zgrada			jak materijal	0	Škola je zatvorena
44	OŠ „ALI KELMENDI”-në Vuçitrn	Školska zgrada	1972	10	jak materijal	49	
45	OŠ „ALI KELMENDI”-Donji Martiraj , Vuçitrn	Školska zgrada			jak materijal	7	
46	OSŠ -1- në Vuçitrn	Školska zgrada	2007	10	jak materijal	46	
47	OSŠ -2- Vuçitrn	Školska zgrada	2009	10	jak materijal	73	
48	OSŠ „Hajrullah Shala” Akrašti Vuçitrn	Školska zgrada	2009	5	jak materijal	14	
49	OSŠ "7 Marsi"- u Bukoš, Vuçitrn	Školska zgrada	2012	10	jak materijal	13	
50	Gjimnazija „Eqrem Çabej”-u Vuçitrnu	Školska zgrada	2013		jak materijal	70	
51	STŠ „Lutfi Musiqi” Vuçitrn	Školska zgrada			jak materijal	72	

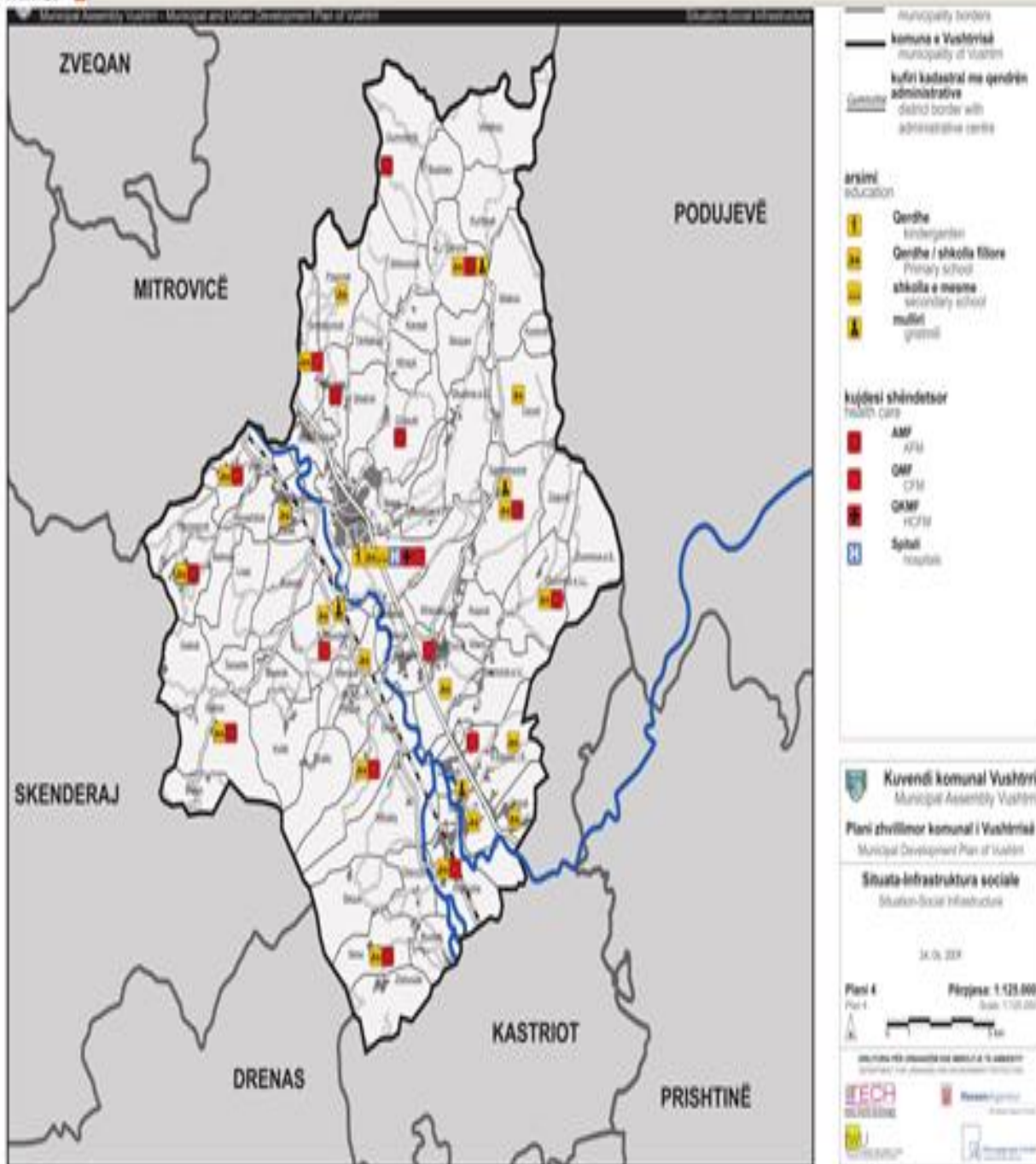
52	SPŠ,,Bahri Haxha"- Vuçitrn	Školska zgrada	1981	10	jak materijal	77	
Ukupno osoblje						1135	

TABELA SA IMENIMA DIREKTORA ŠKOLA U OPŠTINI VUÇITRN I BROJEVIMA TEL.						
Br	Škola	Mesto	Ime I Prezime	Pozicija	email.adrese	Br. telefona
1	O.Š. "Abdyl Frasheri "	Drvare	Vesel Uka	direktor	vesel_uka57@hotmail.com	044-197-155
2	O.Š. "Adem Voca"	Suma	Besnik Sadiku	direktor	besnikusadiku@gmail.com	044-405-959
3	O.Š."Ali Kelmendi	Vuçitrnn	Milazim Hyseni	direktor	ximii-91@hotmail.com	(028 571-345) 045 202 103
4	O.Š. "Azem Bejta"	Dobovac	Mentor Behrami	direktor	mentori_mb@hotmail.com	044-977-765
5	O.Š." A.Z.Çajupi"	Vuçitrn	Aferdita Beka	direktor	azqajupi@hotmail.com, aferditaa.b@hotmail.com	571-050 045-202-760
6	O.Š. "Bajram Curri"	Lug Dumnice	Avdullah Sadriu	direktor	avdullahsadriu21@gmail.com	044-367-218
7	O.Š. "Emin Duraku"	Nevoljane	Bekim Sadiku	direktor	bekimi87@hotmail.com	044-718-766
8	Sh.f. "Enver Hadri"	Smrekonica	Nehat Abazi	direktor	nehati211@hotmail.com	028-573-590 044-539-760
9	O.Š. Skenderbeu	Pantina	Bedri Imeri	direktor	bedri.imeri@outlok.com	(579-377) 044-767-642
10	O.Š. Jusuf Gërvalla	Donja Dumnica	Skender Syla	direktor	skendersyla@live.com	044-602-494
11	O.Š. "Liria"	Strovce	Ardian Jashari	direktor	ardianjashari1@hotmail.com	044-647-334
12	O.Š. "Lumni Surdulli	Samadreža	Mexhit Maloku	direktor	mexhitmaloku@hotmail.com	044/688-837
13	O.Š "Migjeni"	Stanovac	Ardita Bekteshi	U.D.drejtor	ardita_shala_@hotmail.com ; ilmi.s@live.com;	045-229-157
14	O.Š. "Mustafë Shyti"	Ošljane	Burim Gjaka	direktor	burimzgjaka@gmail.com	044-797-705
15	O.Š. "Mustafë Venhari"	Vuçitrn	Ferdane Llapashtica	direktor	shf_mustafe.venhari@hotmail.com	(571-417) 044-233-026
16	O.Š. "Naim Frashëri"	Vuçitrn	Valbona Drejta	direktor	valbona_drejta@live.com	(571-416) 044-197-797
17	O.Š. "Nazmi Zhegrova"	Donji Stanovac	Sami Zabërgja	direktor	sami_zabergja79@hotmail.com	044-530-036
18	O.Š. "Rexhep Musa"	Cecelija	Ferki Perquku	direktor	percukuferki@gmail.com	044-384-228
19	O.Š. "Rilindja"	Mađunsko	Ruzhdi Igrishta	direktor	ruzhdi.igrishta@hotmail.com	044-668-768
20	O.Š."Rrustem Hyseni "	Skrome	Shaban Zeka	direktor	shabanzeka@hotmail.com	044-384-208
21	O.Š "28 Nëntori"	Vrnica	Nasuf Tahiri	direktor	nasuf-tahiri@hotmail.com	044-213-423
22	O.Š "Bahri Kuçi"	Štitarice	Agron Pllana	direktor	agronplana78@gmail.com	(572-655)

				r		044-732-150
23	Osnovna niža škola -1-	Vučitrn	Emrush Përçuku	direktor	verona_emrush12@hotmail.com	(573-456) 044-753-905
24	O.Š "Latif Berisha"	Dobra Luka	Faton Gubetini	Përgjegj	fatongubetini@hotmail.com	044-162-604
25	O.Š. Nadakovc	Nadakovac	Astrit Izmaku	direktor	astrit.izmaku@hotmail.com	044-666-939
26	O.Š. Mihaliq	Mihaliq	Lavdiqe Krasniqi	direktor	diqa_k@hotmail.com	044-980-601
27	O.Š Lumëmadh	Lumëmadh	Fehmi Shala	direktor	fehmi1960@hotmail.com	044-157-144
28	O.Š. "Martirët"	Reznik	Faruk Selimi	direktor	faruk_selimi@hotmail.com	045-289-439
29	SNOŠ"Hajrullah Shala"	Akraštice	Fitore Krasniqi Pllana	direktor	fitorekrasniqi@pplana	045/547-812
30	O.Š srednje Niža	Vučitrn	Halil Padruzi	direktor	halil.parduzi@hotmail.com	044-233-148
31	S.N.Š" 7 Marsi"	Bukoš	Ferit Avdiu	direktor	ferit.avdiu72@gmail.com	044-296-663
32	S.N.Š"Dëshmorët"	Žilivode	Lavdim Klinaku	direktor	l_klinaku17@hotmail.com	044-198-374
SREDNJE ŠKOLE I						
1	GIM. "Eqrem Çabej"	Vučitrn	Lulzim Bivolaku	direktor	eqremcabej-vushtrri@hotmail.com	044-437-252
2	SHMT."Lutfi Musiqi"	Vushtrri	Halit Zhigolli	direktor	halitzh@hotmail.com	571-009 - 044-198-267
3	SHMP "Bahri Haxha "	Vučitrn	Bashkim Kovaqi	direktor	bashkkova@hotmail.com	044-979-749
4	Deçji vrtiç "Foleja"	Vučitrn	Shehribane Maxhuni	Ud.direktor	shmaxhuni64@hotmail.com	(571-294) 044-698-516

Karta 11; Lokacija škola u opštini Vučitrn

24.06.2009.pdf



7. Tehnološka i komunikaciona infrastruktura

7.1 Putna infrastruktura u opštini Vučitrn

Na teritoriji opštine Vučitrn prolazi:

- Autoput 20 [km]

- Regionalni putevi oko 42 km koji su asfaltirani sa izuzetkom puta Bukoš-Glavotin u dužini od 15 km koji je asfaltiran ali je dosta oštećen.

- Ukupno 356 [km] lokalnih puteva, od čega su 298 [km] seoski i 58 [km] gradski putevi.

I. Napomene o lokalnim putevima u selima

Lokalni put 356 [km]

Lokalni asfaltirani putevi 329 [km] ili 92,42 %

Lokalni neasfaltirani putevi 27 [km] ili 7,58

Napomene za lokalne puteve u selima

Nr	Naziv lokalne ulice	Konstrukcija puteva						
		Asfalt		Ballast		Ne otvorena		Ukupno :
		[m]	%	[m]	%	[m]	%	[m]
1	Magistrala M2-Grace	1035	100	0	0	0	0	1035
2	Magjstral M2-Prilužje	3000	100	0	0	0	0	3000
3	Magistrala M2- Gornji Stanovac	3400	100	0	0	0	0	3400
4	Magistrala M2-Gornji Stanovac-Breznica	2750	100	0	0	0	0	2750
5	Magistrala M2-Donja Dumnica Gornja Dumnica	9000	100	0	0	0	0	9000
6	Lug Dumnice- Zagori	0	0	0	0	2500	100	2500
7	Magistrala M2-Velika Reka	1680	100	0	0	0	0	1680
8	Magistrala M2- Donji Stanovac	1940	100	0	0	0	0	1940
9	Magistrala M2- Mađunsko	2800	100	0	0	0	0	2800
10	Mađunsko - Ul. Samadreža	800	34	1500	66	0	0	2300
11	Magistrala M2 Ul Samadreža	0	0	1000	100	0	0	1000
12	Samadreža –Cecelija - Slakoc-Kurilovo-Vesekovac	6870	47.7	0	0	7530	52.3	14400
13	Cecelja –Kunovik	0	0	5000	100	0	0	5000
14	Magistrala M2- Svaračak	3500	70	1500	30	0	0	5000
15	M2-Pestovo-Drvare	3000	100	0	0	0	0	3000
16	Magistrala M2-Nadakovac	1100	36.6	400	13.4	1500	50	3000
17	Magistrala M2- Gornje Studimlje- Donje –Studimlje	8000	100	0	0	0	0	8000
18	Gornje Studimlje-Cecelija	0	0	2500	100	0	0	2500
19	Donje Studimlje-Svračak-Samodreža	1563	22.3	2437	34.84	3000	42.86	7000

20	Samodreža-Zagori	0	0	2000	100	0	0	2000
21	Samodreža-Ropice	0	0	2000	100	0	0	2000
22	Vilance-Ropice	4000	100	0	0	0	0	4000
23	Magistrala -Begaj	3000	100	0	0	0	0	3000
24	M2-Gojbulje-Mirače-Karače-Skroma-Bošlan-Vesekovac	1115 0	71	4550	29	0	0	15700
25	Gojbulje	700	100	0	0	0	0	700
26	Karača-Gumnište	0	0	6000	100	0	0	6000
27	Magistrala M2-Slatina-Trlabuče	2500	41	3500	59	0	0	6000
28	Magistrala M2-Pasoma	4000	100	0		0	0	4000
29	Magistrala M2-Dobra Luka –Vučitrn	3400	100	0	0	0	0	3400
29	Magistrala M2-Banjska	2866	100	0	0	0	0	2866
30	Magistrala M2 -Smrekonice-Pasoma-Rašan	7000	90%	700	10	0	0	7700
31	Akraštice –Ašljan	4910	100%	0	0	0	0	4910
31	Pantina-Ašljan	1000 0	84	1900	16	0	0	11900
32	Akrashtica-Balinca	5000	100	0	0	0	0	5000
33	Shtitarice-Akraštice	1700	85	300	15	0	0	2000
34	Štitarice -Doljak-Bukoš	1400	100	0	0	0	0	1400
	Doljak-naselje Kući	1000	100	0	0	0	0	1000
35	Doljak železnička stanica	1400	56	900	44	0	0	2300
36	Bukoš-Liqej-Tarađa	640	9.1	6360	90. 9	0	0	7000
37	Novolan-Brusnik-Kollë	250	4.15	5750	95. 75	0	0	6000
38	Vrnica-Kola -Brusnik	5000	100	0	0	0	0	5000
39	Vernicë-Resnik-Shalle	8700	100	0	0	0	0	8700
40	Renik	2544	100	0	0	0	0	2544
41	Drvare-Resnik	2863	57.2	2137	42. 7	0	0	5000
42	Drvare-naselje Gecaj	2750	100	0	0	0	0	2750
43	Mihaljić-Nemozht	3125	78	875	22	0	0	4000
44	Mihalljić-Benčuk –Strovce	5000	100	0	0	0	0	5000
45	Glavotine-Benčuk	6000	100	0	0	0	0	6000
46	Bivoljak-Strovce	2450	100	0	0	0	0	2450
46	Glavotine-Bivoljak	2000	100	0	0	0	0	2000
47	Bivoljak-Žilivode	2160	51.9 2	2000	48. 08	0	0	4160
48	Bivoljak-Hamidi	1500	100	0	0	0	0	1500
49	Žhilivode-Sibovac	650	65	350	35	0	0	1000
	Ukupno	1148 05	51.7	9170 0	41. 3	14530	7	228285

Napomene o stanju glavnih lokalnih puteva u gradu

Br.	Imenovanje lokalnih ulica u gradu	Izgradnja puteva							
		Asfalt	Balast		Neotvoreno		Ukupno :		
		[m]	%	[m]	%	[m]	%	[m]	%
1	"Dëshmorët e Kombit"	1900	100	0	0	0	0	1900	100
2	"Gjergj Kastrioti Skënderbeu"	1250	100	0	0	0	0	1250	100
3	"Ismail Qemali"	620	100	0	0	0	0	620	100
4	"Wesli Clark"	300	100	0	0	0	0	300	100
5	"Tahir Sinani"	300	100	0	0	0	0	300	100
6	"Faruk Beqiri"	800	100	0	0	0	0	800	100
7	"Enver Musa"	450	100	0	0	0	0	450	100
8	"Nexhip dhe Ferat Draga"	340	100	0	0	0	0	340	100
9	"Çamëria"	200	100	0	0	0	0	200	100
10	"Bedri Pejani"	200	100	0	0	0	0	200	100
11	"Kruja"	450	100	0	0	0	0	450	100
12	"Arsim Muzaqi"	310	100	0	0	0	0	310	100
13	"Sylejman Vokshi"	325	100	0	0	0	0	325	100
14	"Hys Popova"	275	100	0	0	0	0	275	100
15	"Fatime Hetemi"	115	100	0	0	0	0	115	100
16	"Vëllezërit Gërvalla"	250	100	0	0	0	0	250	100
17	"Aziz Zhilivoda"	125	100	0	0	0	0	125	100
18	"Tirana"	700	100	0	0	0	0	700	100
19	"Gjergj Fishta"	300	100	0	0	0	0	300	100
20	"Mic Sokoli"	280	100	0	0	0	0	280	100
21	"Adem Jashari"	380	100	0	0	0	0	380	100
22	"Sheshi i Lirisë"	70	100	0	0	0	0	70	100
23	"Xhevat Jusufi"	185	100	0	0	0	0	185	100

24	"Marin Barleti"	400	100	0	0	0	0	400	100
25	"Gzim Rama"	115	100	0	0	0	0	115	100
26	"Pandeli Sotiri"	300	100	0	0	0	0	300	100
27	"Hamdi Ferati"	145	100	0	0	0	0	145	100
28	"Gjon Buzuku"	280	100	0	0	0	0	280	100
29	"Safet Ajeti"	190	100	0	0	0	0	190	100
30	"Faik Konica"	0	0	150	100	0	0	150	100
31	"Shahin Krasniqi"	0	0	235	100	0	0	235	100
32	"Rexhep Musa"	0	0	275	100	0	0	275	100
33	"Ukshin Kovaqica"	0	0	280	100	0	0	280	100
34	"Ali Pashë Tepelena"	0	0	275	100	0	0	275	100
35	"Ridvan Qazimi"	0	0	200	100	0	0	200	100
36	"Salih Zeka"	130	100	0	0	0	0	130	100
37	"Haxhi Zeka"	550	50	550	50	0	0	1100	100
38	"Halit Çuka"	100	100	0	0	0	0	100	100
39	"18 Prilli"	0	0	225	100	0	0	225	100
40	"Ferat Novolani"	0	0	175	100	0	0	175	100
41	"Luan Haradinaj"	0	0	225	100	0	0	225	100
42	"Sadik Malaj"	0	0	175	100	0	0	175	100
43	"Sadri Maksuti"	182	100	0	0	0	0	182	100
44	"Jeronim De Rada"	0	0	150	100	0	0	150	100
45	"Bahtir Perçuku"	150	100	0	0	0	0	150	100
46	"Naser Hajrizi"	0	0	150	100	0	0	150	100
47	"Shaban Kapuqi"	150	100	0	0	0	0	150	100
48	"Shemsi Ahmeti"	190	100	0	0	0	0	190	100
49	"Edmond Hoxha"	0	0	365	100	0	0	365	100
50	"Hajzer Jashari"	150	100	0	0	0	0	150	100
51	"Vëllezërit Frashëri"	285	100	0	0	0	0	285	100
52	"Avni Rrustemi"	350	100	0	0	0	0	350	100

53	"Hakif Zejnullahu"	260	100	0	0	0	0	260	100
54	"Hazir Gjaka"	850	100	0	0	0	0	850	100
55	"Milaim Salihaj"	0	0	280	100	0	0	280	100
56	"Agim Islami"	0	0	280	100	0	0	280	100
57	Ismet Haliti"	0	0	280	100	0	0	280	100
58	"Basri Beqiri"	0	0	330	100	0	0	330	100
59	"Nezir Imeri"	0	0	280	100	0	0	280	100
60	"Paria e Drenicës"	0	0	350	100	0	0	350	100
61	"Sahit Avdulli"	437	100	0	0	0	0	437	100
62	"Rushit Stroci"	350	100	0	0	0	0	350	100
63	"Hamdi Gashi"	250	25	750	75	0	0	1000	100
64	"Adnan Shyti"	275	50	275	50	0	0	550	100
65	"Ruzhdi Hyseni"	0	0	185	100	0	0	185	100
66	"Shemsi Istrefi"	190	100	0	0	0	0	190	100
67	"Kadri Zeka"	500	100	0	0	0	0	500	100
68	"Mehmet Konjuhi"	240	100	0	0	0	0	240	100
69	"Hamit Hyseni"	250	100	0	0	0	0	250	100
70	""Zahir Pajaziti"	200	100	0	0	0	0	200	100
71	"Rifat Galica"	0	0	800	100	0	0	800	100
72	"Lidhja e Lezhes"	750	100	0	0	0	0	750	100
73	"22 Maji"	240	100	0	0	0	0	240	100
74	"Bajram Miftari"	350	100	0	0	0	0	350	100
75	"Isa Boletini"	370	100	0	0	0	0	370	100
76	"Isak Halili"	500	100	0	0	0	0	500	100
77	"Bajram Curri"	375	100	0	0	0	0	375	100
78	"Isë Ahmeti"	550	100	0	0	0	0	550	100
79	"Adem R. Ademi"	0	0	650	100	0	0	650	100
80	"Bekim Zenuni"	0	0	650	100	0	0	650	100
81	"Mujo Ulqinaku"	0	0	200	100	0	0	200	100

82	"Avni Saraçi"	0	0	200	100	0	0	200	100
83	"Lumni Surdulli"	1400	100	0	0	0	0	1400	100
84	"Bektesh Haliti"	0	0	185	100	0	0	185	100
85	"Shahin Syl'a"	0	0	275	100	0	0	275	100
86	"Blerim Saraçi"	0	0	370	100	0	0	370	100
87	"Jeton Tërstena"	1500	100	0	0	0	0	1500	100
88	"Toplica"	165	100	0	0	0	0	165	100
89	"Ejup Kasumi"	0	0	275	100	0	0	275	100
90	"Enver Tahiri"	290	0	290	100	0	0	290	100
91	"Ekrem Isufi"	240	100	0	0	0	0	240	100
92	"Selim Bislimi"	0	0	275	100	0	0	275	100
93	"Halit Salihu"	0	0	275	100	0	0	275	100
94	"Hamdi Hajrizi"	266	100	0	0	0	0	266	100
95	"Hamdi Krasniqi"	260	100	0	0	0	0	260	100
96	"Jashari Jashari"	0	0	265	100	0	0	265	100
97	"Kadri Dushi"	280	100	0	0	0	0	280	100
98	"Mehdi Haziri"	275	100	0	0	0	0	275	100
99	""Mehdi Musliu"	140	100	0	0	0	0	140	100
100	"Musë Hajrizi"	173	100	0	0	0	0	173	100
101	"Nysret Zymeri"	168	100	160	100	0	0	168	100
102	"Shaban Polluzha"	500	100	0	0	0	0	500	100
103	"Ajet Gërguri"	550	100	0	0	0	0	550	100
104	"Kongresi i Manastirit"	420	70	180	30	0	0	600	100
105	"Ferat Muja"	325	100	0	0	0	0	325	100
106	"Mehmet Pashë Zogaj"	335	100	0	0	0	0	335	100
107	"Jakup Badivuku"	0	0	135	100	0	0	135	100
108	"Qemajl Shaqiri"	490	100	0	0	0	0	490	100
109	"Avni Klinaku"	185	100	0	0	0	0	185	100
110	"Mehdi Zabeli"	0	0	400	100	0	0	400	100

111	"Shaban Krasniqi"	0	0	250	100	0	0	250	100
112	"Agim Zeqiri"	405	100	0	0	0	0	405	100
113	"Eset Ibrahimimi"	0	0	125	100	0	0	125	100
114	"Bajram Latifi"	240	100	0	0	0	0	240	100
115	"2 Maji"	1000	100	0	0	0	0	1000	100
116	"Selatin Gerxhaliu"	1450	100	0	0	0	0	1450	100
117	"Avni Kutllovci"	0	0	190	100	0	0	190	100
118	"Adnan Bunjaku"	0	0	200	100	0	0	200	100
119	"Osman e Shaban Bunjaku"	0	0	200	100	0	0	200	100
120	"17 Qershori"	650	100	0	0	0	0	650	100
121	"Basri dhe Ali Hyseni"	0	0	610	100	0	0	610	100
122	"Hoxhë Kadri Prishtina"	0	0	250	100	0	0	250	100
123	"Salih Abazi"	0	0	150	100	0	0	150	100
124	"Drenica"	1100	100	0	0	0	0	1100	100
125	"Lutfi Musiqi"	910	100	0	0	0	0	910	100
126	"Shala"	600	100	0	0	0	0	600	100
127	"Xajë Jashari"	350	100	0	0	0	0	350	100
128	"Lah Izmaku"	0	0	250	100	0	0	250	100
129	"Bahri Kuçi"	1000	100	0	0	0	0	1000	100
130	"Isë Mërnica"	280	100	0	0	0	0	280	100
131	"Beqir Hyseni"	0	0	300	100	0	0	300	100
132	"Shotë Galica"	600	46.15	700	53.85	0	0	1300	100
133	"Azem Galica"	800	100	0	0	0	0	800	100
134	"Rushit Stroci"	0	0	150	100	0	0	150	100
135	"Januz Jashari"	0	0	200	100	0	0	200	100
136	"Naim Zahiti"	110	100	0	0	0	0	110	100
137	"Adem Demiri"	0	0	125	100	0	0	125	100
138	"Trepça"	0	0	125	100	0	0	125	100
139	"Abedin Ferizi"	0	0	150	100	0	0	150	100

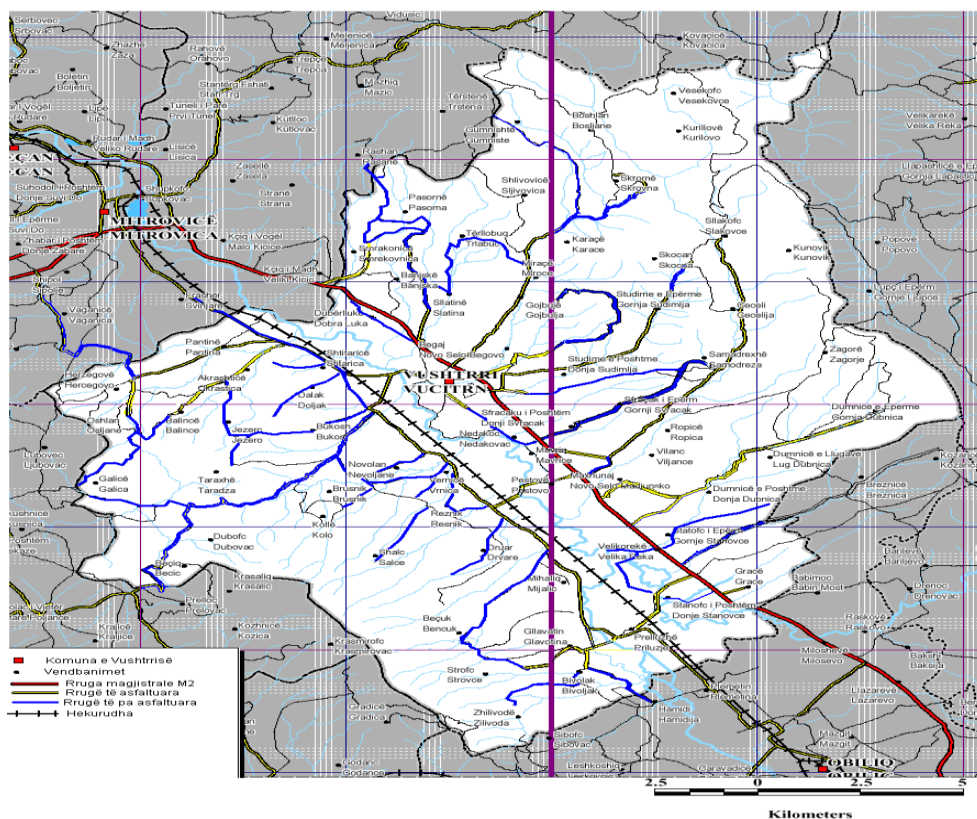
140	"Arsim Tahiri"	0	0	525	100	0	0	525	100
141	"Ahmet Selaci"	450	100	0	0	0	0	450	100
142	"Ramadan Fazliu"	150	100	0	0	0	0	150	100
	Ukupno	38786	68.48	19300	31.52	0	0	55115	100

7.2. Znakovi za gradske puteve

Lokalni putevi u gradu, ukupno 54 [km]

Lokalni putevi u gradu, asfaltirani 24 [km] ili 44,4%

Lokalni putevi u gradu, neasfaltirani 30 [km] ili



55,6%

Putevi na teritoriji Vučitrna

7.3 Železnički transport

Na teritoriji opštine Vučitrn postoji i železnička pruga u dužini od oko 20 km, koja se veoma malo koristi za potrebe građana, ali je funkcionalna i može se koristiti kada postoji potreba i kada železničke pruge Kosova će početi da saobraća vozove kao i može se koristiti u određenim hitnim slučajevima.

8. Električni sistem

Opština Vučitrn ima zastareli energetska sistem koji, uprkos stalnim naporima, još uvek nije dostigao potrebne standarde.

8.1. Predajnici i trafostanice

Energija je u savremenim uslovima jedan od nezamenljivih resursa u smislu ekonomskog razvoja, podizanja i održavanja životnog standarda i društvenog blagostanja uopšte. Energetika trenutno nije u mogućnosti da snabdeva strujom tokom 24 sata, što znači da su privreda i građani opštine prinuđeni da prave dodatne troškove korišćenjem agregata.

Sistem elektroenergetske mreže ni približno ne odgovara zahtevima građana jer je u većini naselja opštine zastareo. Transformatori su malog kapaciteta. Grad se snabdeva preko 10 trafostanica.

TS-Vučitrn-1- sa transformatorima 31,5+31,5 MVA-2 kapaciteta 110/35 KV

TS-Vučitrn -2-sa transformatorima 31,5+31,6 MVA-2 kapaciteta 110/10 KV

Kao i 45 trafostanica koje snabdevaju električnom energijom seoska naselja nedovoljnog kapaciteta (35,6 KV).

Naselja opštine Vučitrn, broj i vrsta TS prema naseljima, broj potrošača i dužina visokonaponskih i niskonaponskih mreža kojima upravlja Distribucija u Mitrovici.

Br.	Mesto stanovanja	Broj i vrsta trafostanica za svako naselje	Dužina mreže		Broj kupaca	
			TL.k m	TU.km	Domaćinstvo	Biznis
1	2	3	4	5	6	7
01.	Akraštica	3-TS (600 kva) stub	3.5	9.7	169	
02.	Balinice	1-TS(100kva) stub	2.2	1.2	39	
03.	Banjska	1-TS(250kva) stub.	0.7	1.9	45	
04	Bečić	1-TS(100kva) stub.	1.0	2.5	38	
05	Gegaj	1-TS(630kva) stub.	0.8	5.8	149	
06.	Bošljan	1-TS(50 kva) stub	2.0	0.1	1	
07.	Bruznik	1-TS(100kva) stub	1.5	4.5	69	
08.	Bukoš	4-TS(560kva) stub.	5.8	13.0	193	
09.	Cecelija	1-TS(100kva) stub.	1.2	2.9	55	
10.	Daljak	2-TS(410kva) stub.	2.0	9.4	91	
11.	Dobra Luka	1-TS(630kva)kula 1-TS(250kva) stub .	1.7	6.1	145	

12.	Drvare	1-TS(250kva)kula 4-TS(670kva) stub.	6.1	8.6	159	
13.	Dubovac	1-TS(100kva)kula 1-TS(160kva) stub.	3.3	7.3	61	
14.	Gornja Dumnica	2-TS(300kva) stub.	1.7	5.1	53	
15.	“ Lug Dumnice	3-TS(510kva) stub.	3.7	10.8	112	
16.	“ Donja Dumnica	5-TS(660kva) stub.	2.2	14.5	224	
17.	Galica	1-TS(100kva) stub.	0.6	3.7	57	
18.	Gojbulje	2-TS(500kva) stub.	1.2	4.7	?	
19.	Gumnište	2-TS(150kva) stub .	2.2	2.8	25	
20.	Hercegovo	1-TS(50kva) stub.	0.9	4.5	59	
21.	Karača	1-TS(100kva) stub.	1.5	3.2	68	
22.	Kola	1-TS(100kva) stub.	3.0	3.9	66	
23.	Kunovik	-	-	1.6	2	
24.	Kurilovo	1-TS(50kva) stub .	1.5	0.5		
25.	Liqej	1-TS(250kva) stub.	1.3	3.7	37	
26.	Mavrič	-	-	0.3	7	
27.	Mađunsko	1-TS(400kva)kula 5-TS(1100kva)stub.	2.2	13.2	199	
28.	Mihaljič	1-TS(100kva)kula 3-TS(600kva) stub.	6.1	11.3	88	
29.	Mirače	1-TS(50kva) stub.	0.6	0.7	1	
30.	Nedakovac	2-TS(410kva) stub.	2.0	7.8	128	
31.	Nevoljane	2-TS(410kva)kula 2-TS(360kva)stub.	2.6	11.1	146	
32.	Ošljane	2-TS(260kva) stub .	2.4	7.2	112	
33.	Pantina	2-TS(260kva)kula 3-TS(570kva) stub.	3.2	13.8	362	
34.	Pasoma	1-TS(50kva) kula 2-TS(200kva) stub.	1.2	5.2	104	
35.	Pestovo	1-TS(400kva)kula 1-TS(100kva) stub.	1.2	2.4	159	
36.	Reznik	4-TS(400kva) stub.	3.5	10.2	145	
37.	Ropice	1-TS(160kva) stub.	0.4	4.3	68	

38.	Samadreža	2-TS(500kva)kula 3-TS(600kva) stub.	3.1	10.3	189	
39.	Gornji Svračak	1-TS(160kva) stub.	1.2	3.2	29	
40.	Donji Svračak	1-TS(160kva)blind 1-TS(250kva) stub.	0.8	9.5	79	
41.	Šalje	2-TS(260kva) stub.	3.5	7.2	85	
42.	Šljivovice	1-TS(100kva) stub.	1.9	1.9		
43.	Štitarice	1-TS(160kva) stub.	1.3	5.9	188	
44.	Skočan	-	-	-	-	
45.	Skroma	2-TS(80kva) stub	1.6	2.3		
46.	Slakovac	1-TS(50kva) stub	1.0	3.0	16	
47.	Slatina	1-TS(100kva) stub.	1.3	6.5	84	
48.	Smrekonica	4-TS(1130kva)blind	4.0	11.0	178	
49.	Gornje Studimlje	1-TS(160kva) stub .	2.0	3.9	69	
50.	Donje Studimlje	1-TS(100kva)kula 2-TS(260kva) stub.	3.8	8.3	163	
51.	Tarađa	1-TS(50kva) stub.	2.2	1.2	8	
52.	Trlabuće	1-TS(50kva) stub.	0.3	1.9	28	
53.	Věrnica	2-TS(160kva) stub.	1.35	7.1	89	
54.	Vesekovac	1-TS(50kva) stub.	2.0	1.0		
55.	Vilance	1-TS(100kva) stub.	1.6	4.9	63	
56.	Vučitrn	2-TS(1300kva)kula 37- TS(21860kva)blind.	18.85	89.13	5710	
57.	Zagora	1-TS(50kva) stub	1.0	2.7	9	
	Ukupno:	100 TS-stuba 16 TS-kula <u>42 TS-blinda</u> 158 TS = 43. 5MVA	139.2	418.2	10.460	

Naselja opštine Vučitrn, broj i vrsta TS prema naseljima, dužina visokonaponske, niskonaponske mreže i broj potrošača kojima upravlja Distribucija u Prištini

Nr	Mesto stanovanja	Broj i vrsta trafostanica za svako naselje	Dužina mreže		Broj potrošača	
			TL km.	TU km.	Domaćinstvo	Biznis
1	2	3	4	5	6	7
1	Benčuk	1-TSsh(160kva) Pravac Plemetin		3.04km Drvene stubove AlÇe 25	106	1
2	Bivoljak	2.TSsh(160+100kva) Pravac Plemetin		5.32 km Drvene stubove AlÇe 25	157	1
3	Gllavatin	1.TSsh(160 kva) Pravac Plemetin		3.68 km. Drvene stubove AlÇe 25	53	1
4	Gracë	1.TSsh(400kva) Pravac Lazarevo		4.2 km Drvene stubove AlÇe 25	123	4
5	Lumadh	1.TS(160kva) 1.TSbet stanovi 630kva Pravac Velika Reka		3.52 km Drvene stubove 1.53 km Betonske stubove .	163	7
6	Prelluzhë	5.TSsh(250+400+ 400+250+100 kva) Pravac Velika Reka		?	65	
7	Stanoc i Epërm Dhe Stanoc i Poshtëm	13 TSsh=(prekazët 250kva+kulla 400 kva+Depo 100+ Duraku 250+ Hara –dinaj 250+ Turr-eci 160+Bregaj50+ Cakaj 250+ Amazona 100+ Pli –ni 100 + Muha-gjerët 160+ Pompa 100+ Haxhaj 250 kva)		16.23 km sa drvenim stubovima i provodnicima AlÇe25mm2. 3.3 km sa drvenim stubovima i provodnicima Al Çe35mm2	586	64
Ukupno :						

8.2. Gasovod i naftovod

U Vučitrnu ne postoje izvori nafte i gasa koji bi mogli da se koriste, samim tim ne postoji ni njihova mreža.

8.3. Telekomunikacija

U Vučitrnu postoje dve pošte za fiksnu telefoniju, u Vučitrnu i Priluzju. Cela teritorija opštine je takođe pokrivena mrežom mobilne telefonije oba operatera, Vales 900 i IPKO. Konkurencija u ovoj oblasti omogućila je kvalitetnije usluge i relativno razumne cene. Izvršene su nove investicije u fiksnu telefoniju, proširenje mreže u pravcu Dobrluka, Štitarica, Dolak Okraštica, Pantina, Begaj, Proluzja, Stanovcafv , danas ima 2.500 pripejcd fiksnih telefona i preko 70.000 korisnika mobilnih telefona (operateri Vala i Ipko) . Razvoj internet mreže je još uvek u početnoj fazi, ali sa vidljivim napretkom kao i instalacijom kablovske televizije.

Telefonske usluge PTK-a u gradu Vučitrnu pokrivena su kablovskom mrežom (fiksni telefon), koja nedostaje u većini seoskih naselja, koja su uglavnom pokrivena mobilnim telefonom VALES-a i IPKO-a, za koje je uloženo više nego mi fiksni telefon.

Infrastruktura objekata PTK je nedovoljna za potrebe građana.

Na većem delu teritorije opštine funkcioniše i Internet mreža koju distribuiraju: PTK, Ipko i Kujtesa.

U opštini funkcioniše Kancelarija za uzbuñjivanje i koordinaciju u vanrednim situacijama iz koje se alarmni sistem za grad ne može aktivirati jer još nije instaliran u opštini Vučitrn.

Informisanje stanovništva se uglavnom vrši preko kablovskih TV i radio mreža:

-Kablovske televizije „Ipko“ i „Kujtesa“, koje rade u Vučitrnu, imaju mrežu rasprostranjenu po celom gradu i okolini, kao i;

- Radio "Vicianum", čiji radio ima signalnu pokrivenost na celoj teritoriji Vučitrna.

8.4. Pumpe naftnih derivata i skladišta goriva

Prema evidenciji koju DMSH ima u opštini Vučitrn, postoji 37 pumpi derivata nafte i gasa i 11 ustanova koje imaju rezervoare derivata, sve ukupne zapremine: 3.333.800 l. U fabrici cink lima nalazi se rezervoar za potrebe fabrike sa gasom propan butan kapaciteta 40.000 l. Iako je ova fabrika trenutno u kvaru, rezervoari za ove materijale su u funkciji.

Za vrednovanje uslova rada i mera zaštite na radu potrebno je kontinuirano ispunjavanje kriterijuma za normalan rad bez ugrožavanja života i imovine građana.

Prevoz opasnih materija se obavlja na svim magistralnim-regionalnim i lokalnim putevima bez odgovarajućeg nadzora

REGISTAR PUMPI DERIVATA I GASNIH PUMPI

Red. Broj	IME OBJEKTA	ADRESA	Kategorija	VLASNIK (PRAVNO LICE)	Kapacitet			Br.Radnika	Kvalifikovani radnici	Imaju li dozvolu?	Da li imate dozvolu za lokaciju i saglasnost za tehničku dokumentaciju, licencu.
					Benzin / lit.	Nafta / lit.	Gas / m ³				
1.	Gasnih pumpi,, AL PETROL ” „SHELL’ ,	Ul.”F. Beçiri”, Vuçitrn	I	<u>Privatni vlasnik</u> Arber Kryeziu 044-595-514	-	-	1r x6500 lit/gas -	7	5	Da	Ima odobrenje i dozvolu za lokaciju od AME i ima licencu od MTI 13.082018
	Derivativna pumpa “AL PETROL” SHELLL	Ul.”F. Beçiri”, Vuçitrn	II	Menader; M.Shabani 044527-285	1r x24000 =24000	2r x25000 =50000	-	7	5	Da	Ima saglasnost i dozvolu za lokaciju od AME i ima licencu od MTI 13.082018
2.	Derivativna pumpa “GRANIT I PETROL” -I-	Ul.”F. Beçiri”, Vuçitrn	II	<u>Privatni</u> Shaqir Shaqiri Tel. 044/383-418	2r x16000 =32000		-	5	3	Da	Ima saglasnost i dozvolu za lokaciju od AME i ima licencu od MTI 14.08.2017
3.	Derivativna pumpa “TC GROUP”	Ul.”D.e Kombit” Vuçitrn	II	<u>Privatni</u> Arben Krasniqi Tel. 044/333-033	1r x60000 =60000	2r x60000 =120000	-	3	3	Da	Ima saglasnost i dozvolu za lokaciju od AME i ima licencu od MTI 16.10.2016
4.	Derivativna pumpa “ILIRI COMM PETROL”	Ul.”D.e Kombit” Vuçitrn	II	Privatni Jeton Vërrshevci Tel. 044-505-100	1r=5000 0 benz. 1r=5000 0 super	1r=5000 0	-	3	2	Da	Ima saglasnost i dozvolu za AME I ima licencu od MTI 30.01.2018-19.03.2020
5.	Derivativna pumpa “UNIKO NZUM PETROL”	Ul.Magistrala Vuçitrn	II	<u>Privatni</u> Tasim Merovci Tel. 044-196-784	1r x30000 =30000	2r x60000 =60000	-	6	3	Da	Ima saglasnost i dozvolu za lokaciju od AME i ima licencu od MTI 20.10.2017
6.	Derivativna pumpa “AL PETROL” „SHELL”	Ul. Magistrala Vuçitrn	II	<u>Privatni</u> Vlasnik Arber Kryeziu 044-595-514	1r=5000 0	2r x50000 =100000	-	9	7	Da	Ima saglasnost i dozvolu za lokaciju od AME i ima licencu od MTI 13.08.2016 12.08.2018
	Gasnih pumpi “AL PETROL ” „SHELL’ ,	Ul. Magistrala Vuçitrn	I-		-	-	1r=10 m³	2	1	Da	

7.	Derivativna pumpa "EXFIS" PETROL	rr. Magistrale Vučitrn	II	<u>Privatni Vlasnik</u> Remzi Muharremi Menader Astrit Cakaj	2r x45000 =90000	2r x45000 =90000	-	9	2	Da	Ima saglasnost i dozvolu za lokaciju od AME i ima licencu od MTI 20.06.2019
8.	Derivativna pumpa "AMV HOLDING"	Ul. Magistrale Vučitrn	II	<u>Privatni Vlasnik</u> Labinot Hasani Tel. 044/666-445 044-332-000	1r=3300 0	1r=3300 0	-	6	2	Da	Ima saglasnost i dozvolu za lokaciju od AME i ima licencu od MTI 18.06.2019
9.	Derivativna pumpa ELAN PETROL	Mađunsko Vučitrn		<u>Privatni</u> Azemi Azemi Tel. 044-197-631	1rX80.00	1rX30.00	1rX 6m³	6	1	DA	Ima saglasnost i dozvolu za lokaciju od AME i ima licencu od MTI 16.05.2020
10.	Gasnih pumpi "KS GAS"	Ul. Magistrala Vučitrn	-I-	<u>Privatni Nijazi</u> Jonuzi Tel. 044-332-437	-	-	3 m³	2	1	Da	Ima saglasnost i dozvolu za lokaciju od AME i ima licencu od MTI 23.12.2018
11.	Derivativna pumpa "ELAN PETROL"	Ul. "Skenderbeu" Vučitrn	II	<u>Privatni</u> Azemi Azemi Tel. 044-197-631 028-573-373	3r x25000 =75000	3r x25000 =75000	-	8	3	Da	Ima saglasnost i dozvolu za lokaciju od AME i ima licencu od MTI 15.05.2019
12.	Derivativna pumpa "IP GROUP api"	Ul. Magistrala Vučitrn	II	Privatni Vlasnik Valdet Shaqiri Skenderaj	2r x50000 =100000	2r x50000 =100000	-	7	2	Da	Ima saglasnost i dozvolu za lokaciju od AME i ima licencu od MTI 10.10 .2018

	Gasnih pumpi "IP GROUP"	Ul. Magistrala Vučitrn	- I-	-II-	-	-	1r=5m³ TAKO ĐE 1 podzemni rezervoar za kuhinju u 3000 litara gasa	2	2	Da	Ima saglasnost i dozvolu za lokaciju od AME i ima licencu od MTI 10.10.2018
13.	Derivativna pumpa "AGRO PETROL"	Selo. Pestovo, Vučitrn	II	<u>Privatni</u> Ramadan Kosumi Tel. 044-117-811	2x½ r nga 10000 litra = =20000 litra	-	-	2	2	Da	Ima saglasnost i dozvolu za lokaciju od AME i ima licencu od MTI 2017
14.	Derivativna pumpa "AM BAJRAK TARI PETROL"	Ul. Magistra Vučitrn	II	<u>Privatni</u> Mustaf Bajraktari 044-176-415	4r x50000 =200000	-	-	42	4	Da	Ima saglasnost i dozvolu za lokaciju od AME i ima licencu od MTI 2017
15.	Gasnih pumpi "AM BAJRAK TARI PETROL"	Ul. Magistrala Vučitrn	I	-II-			5000 lit/gas	2	-	Da	Ima saglasnost i dozvolu za lokaciju od AME i ima licencu od MTI 2017
16.	Derivativna pumpa "GRANIT I PETROL" -III-	Selo. Stanovce Vučitrn	II	<u>Privatni</u> Remzi Shaqiri Tel. 044-383-418	1r x20000 =20000	1r x20000 =20000	-	3	2	Da	Ima saglasnost i dozvolu za lokaciju od AME i ima licencu od MTI 2017
17.	Derivativna pumpa "PETROL SLOVENIA"	Selo. Stanovce, Vučitrn	II	Privatni Direktor Nazmi Bytyqi Tel. 049-773-301	2r x18000 =38000	2r x18000 =38000	-	8			
18.	Gasnih pumpi "PETROL SLOVENIA"	Selo. Stanovce, Vučitrn	- I-		Privatno Direktor Nazmi Bytyqi Tel. 044-500-572			1r x10m³ 1r x5m³ Za grejanje			
19.	Gasnih pumpi "FATI PETROL"	Kod "Kamenog Mosta" Vučitrn	I	<u>Privatni</u> Rifat Mustafa tel. 044-188-082			1r = =15000 litara gas			Da	Ima saglasnost i dozvolu za lokaciju od AME i ima licencu od MTI 2017

20.	Derivativna pumpa "FATI PETROL"	Kod "Kamenog Mosta" Vučitrn	II	Privatni Rifat Mustafa	1r x50000 =50000	1r x50000 =50000	-	5	2	Da	Ima saglasnost i dozvolu za lokaciju od AME i ima licencu od MTI 2017
21.	Derivativna pumpa, A MV HOLDING	Kod "Kamenog mosta" Vučitrn Rr, Maxhistralske-vush	II	Privatni Vlasnik Labinot Hasani Tel. 044/666-445	Postoje tri rezervoara po 50.000 litara nafte i benzina -da se isprazni		-	-	-	Da	Ima saglasnost i dozvolu za lokaciju od AME i ima licencu od MTI 2017
22.	Derivativna pumpa "MEDI PETROL"	Selo. Bukoš Vučitrn	II	Privatni Shemsi Fazliu Tel. 044-196-736	4r x25000 =100000 litara nafte/benzina		-	2	2	Da	Ima saglasnost i dozvolu za lokaciju od AME i ima licencu od MTI2017
23.	Gasnih pumpi "EDONISI GAS"	Ul."D.e Kombit" Vučitrn	-I-	Privatni Hajdin Sylja Tel.044-975-291	-	-	2r x3m ³ =6m ³	2	1	Da	Ima saglasnost i dozvolu za lokaciju od AME i ima licencu od MTI 30.01.2018
24.	Derivativna pumpa "MUSA PETROL"	Selo Dubovac, Vučitrn	II	Privatni Vlasnik Bajram Isa 049-310-281	1r x10000 =10000 benzine	2r x20000 =40000 naft	-	2	-	Da	Ima odobrenje i dozvolu za lokaciju od AME i ima licencu od MTI 01.05.2018
25.	Derivativna pumpa "CASA LINDA"	Selo. Štitarice Vučitrn	II	Privatni Fitim Berisha Tel. 044/330-137	2r x25000 =50000	1r x55000 =55000	-	3	1	Da	Ima odobrenje i dozvolu za lokaciju od AME i ima licencu od MTI 2017
26.	Derivativna pumpa "LIBURN A PETROL"	Fsh. Reznik Vučitrn	II	Privatni Remzi Hasani Tel. 044-117-706	2r x25000 =50000	1r x25000 =25000	-	2	2	Da	Ima odobrenje i dozvolu za lokaciju od AME i ima licencu od MTI 2018
27.	Derivativna pumpa "KOSOV A PETROL" -II-	Ul."Skenderbeu" Vučitrn	II	Privatni Šef Avni Zeka Tel. 044/235-069	-	-	-	-	-		Zatvorena Rušena
28.	Derivativna pumpa "KOSOV A PETROL" -I-	Ul."Z. Begu", Vučitrn	II	Privatni Šef Isak Islami Tel. 044/235-067	-	-	-	-	-		Zatvorena rušena

29.	Derivativna pumpa "DHJETE VELLEZ ERIT"	Selo. Bruznik Vučitrn	II	Privatni Bedri Shaqiri Tel. 044/196-798	1r x 20000=20000 benzin	Rezervoar podeljen na dva dela 2r k 20000=40000 naft -	-	2	1	-	Zatvorena je pet godina
30.	Derivativna pumpa "KEVIN PETROL"	Selo. Mihaljič Vučitrn	II	Privatni Sali Elezi Tel. 044/272-611	1r x 25000 =25000	2r x 25000 =50000	-	4	3		Zatvorena je šest godina

Objašnjenje (u vezi sa pumpama derivata i benzinskim pumpama):

U opštini Vučitrn i okolini ima ukupno 30 pumpi:

6 - pumpe za ulje i gas

2 – samo za gas

22- Pumpe za derivate (dizel-benzin),

Ukupno: 30 pumpi koje redovno rade svake godine.

Imovina:

Ukupno:- 30 pumpi koje su u privatnom vlasništvu.

Iako su gotovinske pumpe s vremena na vreme u funkciji, neke od njih nemaju redovno snabdevanje.

Benzinske pumpe koje rade neprekidno su:

• Benzinska pumpa „Edonisi Gas“ radi redovno.

• "IP GROUP" pumpa za gas (radi redovno)

• "AL PETROL" pumpa za gas - radi.

• "AMV HOLDING" pumpa za gas - radi.

• „AM BAJRAKTARI“ gasna pumpa – radovi

• "PETROL SLOVENIA" pumpa za gas - radi.

• "KS GAS" gas pumpa-postrojenja.

• "Fati Petrol" pumpa za gas - radi

• "ELAN PETROL" pumpa za gas - radi

8.4. Stanje životne sredine

Opština Vučitrn je jedna od najmanje zagađenih opština u Republici Kosovo. Najzagađeniji deo je otvoreni prostor u blizini reke Silnice kao i sa obe strane autoputa Mitrovica, Vučitrn Priština (vidi sliku). Reorganizacijom prikupljanja otpada, kućnim otpadom se upravlja skoro 100%.

Problem sam po sebi predstavljaju inertni materijali koje su privreda i građani nekontrolisano odlagali na određenim lokacijama.

Najistaknutije je brdo kod sela Banjske - Pravac Pasome i put ka Visokim studijama kao i lokacija Sitničkog mosta u Pestovu.

Opština nema licenciranu deponiju za sakupljanje inertnog otpada, stoga je potrebno pronaći konkretnu lokaciju i razviti potrebne zakonske procedure za realizaciju projekta deponije inertnog otpada.

Otpadne vode

Širenjem kanalizacione mreže u gradu i selima stanje kanalizacione mreže je značajno poboljšano i sve je manje izlivanja kanalizacije na tlo. Nedostatak postrojenja za prečišćavanje otpadnih voda dovodi do zagađenja rečne vode. Izgradnjom postrojenja za prečišćavanje otpadnih voda u Vučitrnu malo bi se postiglo jer je samo deo grada priključen na kanalizacionu mrežu. Proširenje kanalizacione mreže treba da obuhvati pre svega dinamične centre u okolini grada:

Životnu sredinu zagađuju i divlje deponije i razni otpad. Najveći zagađivači su stara vozila bez katalizatora, veliki broj benzinskih i gasnih pumpi koje zajedno sa drobilicama kamena u Pasome, Trlabuče i Karače zagađuju životnu sredinu, kao i zagađenje izazvano poljoprivredom, posebno zagađenje vazduha od ne- profesionalna upotreba pesticida u poljoprivredi. Najvećim dobrotvorima mogu se smatrati fabrike za proizvodnju građevinskog materijala kao što su „Ekstra” u Vučitrnu, „BMF” Resnik itd. Takođe, stepen zagađenosti vode je na zabrinjavajućem nivou. Prilično je izraženo izlivanje fenola iz KEK-a u reku Silnicu, izlivanje izgorelih ulja u reku iz servisa vozila.gore, nepodnošenje sanitarne kontrole vode i bunara je takođe zabrinjavajuća pojava za stanovnike.

Ne analiziraju se hemijska i fizička svojstva vode za piće, temperatura, gustina, boja, salinitet, gasovi itd.

Industrijska reciklaža vode nije vršena.

Reke su zagađene i protokom atmosferskih voda iz industrijskih i privrednih objekata koje u ove reke dolaze bez neophodnih mera prečišćavanja.

9. Procena rizika od elementarnih nepogoda i drugih nepogoda

Definicija klasifikacije opasnosti

Veoma visok rizik (VR) – su rizici klasifikovani kao veliki ili kritični, koji zahtevaju hitnu akciju. Mogu imati veliku ili malu verovatnoću pojave, ali je mogućnost posledica ovih rizika takva da ih treba tretirati sa visokim prioritetom. To znači da treba izgraditi strategiju za njihovo smanjenje ili eliminisanje, kao i njihovu prevenciju u vidu multisektorskog planiranja, vežbi i obuke za njih, kao i njihovog redovnog praćenja. Treba voditi računa o tome da planiranje bude specifično za relevantni rizik, a ne opšte.

Visok rizik (V) – ovi rizici su klasifikovani kao značajni. Mogu imati visoku ili malu verovatnoću pojave, ali su njihove potencijalne posledice dovoljno ozbiljne da zahtevaju odgovarajuću pažnju da budu klasifikovane kao takve. Treba obratiti pažnju na izradu strategija za smanjenje ili otklanjanje rizika, a takođe uspostaviti mere za

njihovo sprečavanje u vidu multisektorskog planiranja (barem u vidu generalnih planova), kao i organizacijom vežbi, obuke za njih i njihovo redovno praćenje.

Srednji rizik (S) - ovi rizici su manje značajni, ali mogu izazvati kratkoročne smetnje i nelagodnost. Ovi rizici se moraju pratiti kako bi se osiguralo da se njima pravilno upravlja i da im se posvećuje dovoljna pažnja u okviru opštih aranžmana planiranja u vanrednim situacijama.

Nizak rizik (U) - ovi rizici nisu značajni ni u pogledu verovatnoće nastanka i uticaja. Njima treba upravljati korišćenjem aranžmana za redovno ili opšte planiranje u vanrednim situacijama i zahtevaju minimalno praćenje i kontrolu osim ako naknadne procene ne pokažu suštinske promene koje opravdavaju prelazak u drugu kategoriju.

Opasni objekti i kritična infrastruktura

Na teritoriji opštine Vučitrn postoji veliki broj značajnih objekata, odnosno objekata koji se smatraju kritičnom infrastrukturom. Identifikovali smo 29 objekata koji pripadaju kritičnoj infrastrukturi na sledeći način:

	Kritična infrastruktura objekta	Lokacija	Opasnost
1	Objekat,Osnovnog Suda -Vučitrn	Ul. Skenderbeu-Vučitrn	Vatra, napad
2	Policijska Akademija	Ul. Skenderbeu-Vučitrn	Vatra, napad
3	Objekat Policijske Stanice	Ul. Bedri Pejani-Vučitrn	Vatra, napad
4	Centar Porodične Medicine - Bolnica	Ul. Bedri Pejani-Vučitrn	Vatra, napad
5	Centar Porodične Medicine	Ul. Deshmoret e Kombit-Vučitrn	Vatra, napad
6	Transformatorska razvodna stanica KEDS	Ul. "Viciansa"	Nestanak struje, Vatra, napad,
7	Trafo stanica KEDS kancelarije	Ul. Hamit Hyseni-Vučitrn	Nestanak struje Vatra, napad
8	Fabrika vode za piće - selo Balinca	Selo. Balince- Vučitrn	Trovanje, sabotaža rada
9	Rezervoar za vodu-	Ul. Shote Galica" - Vučitrn Selo Tarađe,	Trovanje pijaće vode
11	Sistem Ibar-Lepenac - sistem za pumpanje ove vode	Od sela Ošjlana do sela Bivoljak Bivoljak-Mihaljić	Trovanje
12	Željeznička linija	Pantina -Priluzje	Zastoj u saobraćaju
13	Sitnički most kod lamkosa	Ul.Viciansa	Prometna gužva - napad na cilj
14	Most sela. Pestova	Selo.Pestovo	Prometna gužva - napad na cilj
15	Most Frenga	Selo.Mihaljić	Prometna gužva - napad na cilj
	Most selo. Priluzje	Selo.Priluzje	Prometna gužva - napad na cilj
16	Mlin "Nevzat" i rezervoar za pšenicu	Ul.Bedri Pejani-Vučitrn	Vatra, napad
17	"„Molitorija" mlin i rezerve pšenice	Nevoljane -Vučitrn	Vatra, napad
18	„Barileva" mlin i rezerve pšenice	Stanovce- Vučitrn	Vatra, napad

19	„Benini” mlin i rezerva pšenice “	Stanovce- Vučitrn	Vatra, napad
20	Interkonekcijski vod električne struje	Obilič -Valč Bajgora-Trafostanica- Vučitrn	Oštećenje linije, napadi
21	Vatrogasni centar	Ul. 2 Maj -Vučitrn	Nema
22	Vučitrnski zamak	Bulevard „Adem Jashari”	Vatra
23	Objekat Opštine	Trg „Hasan Prishtina”	Vatra, napad
24	Gradska pošta	Bulevardi „Adem Jashari”	Vatra, napad
25	Antena Vala	Vučitrn(1,2,3,4,5,6,7), Mađunsko , Drvare , Dubovac, Galica, Velika Reka , Nedakovac, Ošljane , Samadreja, Skroma, Slakovac, Smrekonica, Strovce, Studimlje , Dumnice i Grace.	Oštećenje linije, napadi
26	Ipkove kancelarije, Vučitrn	Vučitrn (1,2,3,4,5), Pantina, Cecelija, Samadreja, Mađeunsko , Stanovac, Strovce	Oštećenje linije, napadi
27	Rruga Magjistrale PR- Mit	Grace-Smrekonice	Blokiranje puta
28	Antenski i telekomunikacioni sistem	Čičavica	Požar, napad, oštećenje instalacija
29	Zatvor Smrekonice	Selo . Smrekonic	Bekstvo zatvorenika

a. METODOLOGIJA PROCENE RIZIKA

b. Učestalost pojavljivanja:

- **Vrlo verovatno:** Blizu 100% šanse u narednoj godini.
- **Verovatno:** Između 10 i 100% šanse u narednoj godini, ili bar verovatnoća u narednih 10 godina.
- **Verovatno:** između 1 i 10% šanse u narednoj godini, ili bar jedna šansa u narednih 100 godina.
- **Malo verovatno:** Manje od 1% šanse u narednih 100 godina.
- **Veoma malo verovatno:** šansa jednom u 500 godina
-

Uticaj na zajednicu (stepen ozbiljnosti), Karakteristike

Ozbiljnost	Karakteristike
Katastrofa	<ul style="list-style-type: none"> ▪ Razne smrti ▪ Potpuni prekid objekata/usluga na 30 dana ili više. ▪ Više od 50% materijalnih dobara je obično oštećeno.
Oštro (kritično)	<ul style="list-style-type: none"> ▪ Povrede i/ili bolesti dovode do trajnog invaliditeta. ▪ Potpuni prekid objekata/usluga najmanje 2 nedelje. ▪ Više od 25% materijalnih dobara se obično ošteti.
Srednje	<ul style="list-style-type: none"> ▪ Povrede i/ili bolesti ne dovode do trajnog invaliditeta. ▪ Potpuni prekid rada objekata/usluga najmanje 10 dana. ▪ Više od 15% materijalnih dobara teško oštećeno.

Ograničeno (zaštićeno)	<ul style="list-style-type: none"> ▪ Povrede i/ili bolesti ne dovode do trajnog invaliditeta. ▪ Potpuni prekid rada objekata/usluga najmanje 1 nedelju. ▪ Više od 10% materijalnih dobara se obično ošteti.
Nisko	<ul style="list-style-type: none"> ▪ Povrede i/ili bolesti koje se leče prvom pomoći. ▪ Mali gubitak životnog standarda. ▪ Prekid kritičnih objekata/usluga u trajanju od 24 sata ili manje.

POSTUPAK PROCENE RIZIKA

Moguće posledice i njihova kvalifikacija

Kvalifikacija posledica i verovatnoća

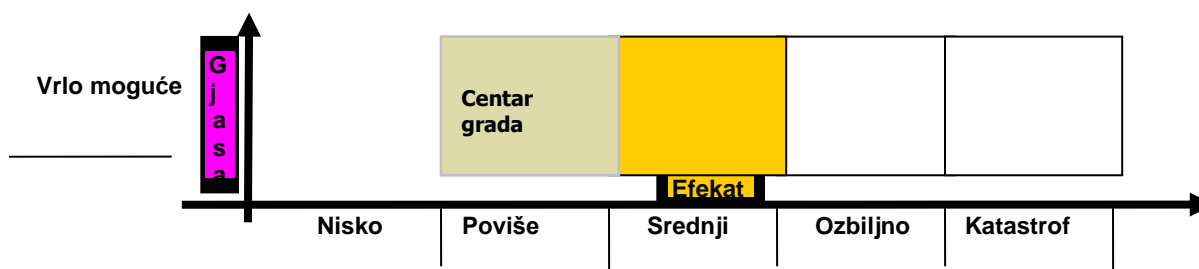
I.Klasifikacija	Posledice po život i zdravlje (J)
1. Nije važno	Osim teškog oštećenja, privremeni invaliditet
2.Ograničen (Odgojena)	Osim teške povrede, ozbiljne povrede
3. Srednje	Jedna smrt, nekoliko teških povreda
4. ozbiljan (kritičan)	Nekoliko mrtvih (<5), nekoliko teških povreda (20), do 500 evakuisano
5.Katastrofalno	Nekoliko mrtvih (>5), sa desetinama teških povreda, više od 500 evakuisano

Klasifikacija	Posledice na imovinu (P) ili poremećaj (N) - ukupni troškovi štete u evrima
1. Nije važno	<2 500
2. Ograničen (Odgojena)	2 500 - 25 000
3. Srednja	25 000 - 50 000
4. Težak (ozbiljan)	50 000 - 1 000 000
5. Katastrofalno	>1 000. 000

9.1.Procena rizika od poplava

Profil rizika	
RIZIK: POPLAVA	
Potencijalna veličina (procenat zajednice koja može biti pogođena):	
<input type="checkbox"/> Kritično: 25 do 30%	
Učestalost pojavljivanja:	Sezonski model:
<input type="checkbox"/> Vrlo verovatno: Šansa blizu 100%, najmanje dva puta godišnje.	Proleće: februar-mart-april
PODRUČJA KOJA MOGU BITI NAJVIŠE POGOĐENA: CENTAR OPŠTINE VUČITRN ITD. PRILLUŽJE ,VELIKA RĚKA , STANOVCE, PESTOVO, NEDAKOVCE, VUČITRN , DOBRA LUKA (SA REKE SITNICE); SLAKOVCE, CECELIJA, SAMADREŽA, ROPICA, MAĐUNSKO (SA SLAKOVAČKE REKE) KAO I DRUGA SELA UZ REKE, NEVOLJANE , VRNICA, PANTINA, SLATINA, BEGAJ ITD.	

Moguće trajanje: Proleće: 12 sati - 24 dana Jesen: 15 sati - 30 dana
Moguća stopa učenja (moguća količina vremena upozorenja):
Postojeći sistemi upozorenja: Integrisani sistem upozorenja (112), Vatrogasno-spasilačke službe (93), opštinske službe, zajednica i (92) Kosovska policija
Da li postoji analiza slabosti/ranjivosti? <input type="checkbox"/> da



Na osnovu procena koje su izračunate, čini se da je nivo rizika srednji rizik i da treba obratiti neophodnu pažnju

9.2 Procena rizika od suša

Profil Rizika	
OPASNOST: SUŠA (NEDOSTATAK VODE ZA PIĆE)	
Potencijalna veličina (procenat zajednice koja može biti pogođena): <input type="checkbox"/> Kritično: 10 do 15%	
Učestalost pojavljivanja: <input type="checkbox"/> Vrlo verovatno: šansa blizu 70%, najmanje jednom godišnje.	Sezonski model: Leto: jul-avgust-septembar
Najpogođenija područja: Sela Niža Dumnica, Srednja Dumnica, Gornja, Svaračak, Gornji Stanovce	
Moguće trajanje: Leto: 60 dana - 3 meseca	
Moguća stopa učenja (moguća količina vremena upozorenja): Postojeći sistemi upozorenja: Integrisani sistem upozorenja(112), Vatrogasne i spasilačke službe(93), Odeljenje za vanredne situacije, Kosovska policija(92)	
Da li postoji analiza slabosti/ranjivosti? <input type="checkbox"/> da	

Kategorija Rizikan	Hidrološka
Vrsta	Prirodna nepogoda
Rizik	Suhoća
Lokacija:	Gornja Dumnica Srednja Dumnica Niža Dumnica Svaračak

Identifikacija rizika

Iako opština Vučitrn, prema statistici koju je napravila za istraživanje vode, pokazalo se da neka od njenih sela nemaju dovoljne izvore vode za piće tokom cele godine, što je posledica nedostatka atmosferskih padavina tokom cele godine. u periodu od 15. juna do 15. septembra, ovi regioni su se suočili sa nedostatkom vode za piće.

Prema evidenciji koju imamo kao direktori, nemamo podataka o pojavi bilo kakve epidemije, osim za neke slučajeve hepatitisa izazvanog upotrebom vode lošeg kvaliteta.

Prema proceni rizika, procenjuje se da mogući slučajevi kontaminacije vode u postrojenju za preradu vode u Balincu, kao i u rezervoarima vode u Baliću i Vučitrinperki, mogu predstavljati rizik, preporučuje se postavljanje sigurnosnih kamera i njihovo trajno posmatranje.

Procena rizika od erozije, mraza, nevremena i snega

U opštini Vučitrn nemamo konkretnih slučajeva većih razmera koji su zbog opasnosti od erozije, mraza, snežnih oluja i lavina zahvatili stanovništvo, stoga nismo stali u daljoj analizi procene rizika.

10. Tehničko-tehnološke katastrofe

10.1. Procena opasnosti u objektima u kojima se čuvaju opasni materijali

Profil Rizika	
OPASNOST: POŽARI U OBJEKTIMA U KOJIMA SE SKLADIŠTE NAFTNI I GASNI DERIVATI, POŽARI I EKSPLOZIJE U FABRICI LIMA „LLAMKOS“ U KOJOJ SE SKLADIŠTI GAS, AMONIYAK I DRUGE ZAPALJIVE MATERIJE POD PRITISKOM, FABRICI BOJA „EKSTRA“ U KOJOJ SE SKLADIŠTI ODREĐENA KOLIČINA OPASNE SNAGE. I ZAPALJIVIH MATERIJALA.	
Potencijalna veličina (procenat zajednice koja može biti pogođena): <input type="checkbox"/> Kritično: 10 do 15%	
Učestalost pojavljivanja: <input type="checkbox"/> Vrlo verovatno: Šansa blizu 20%, najmanje jednom godišnje.	Sezonski model: Proleće: jun, jul, Leto: jul-avgust-septembar
Oblasti koje mogu biti najviše pogođene: Fabrika limova „Llamkos“, pumpe za naftne derivate u blizini autoputa Mitrovica Vučitrn Priština i u centru Vučitrna	

Moguće trajanje: Proleće: 2 sata - 5 sati

Leto: 5 sati - 7 sati

Moguća stopa učenja (moguća količina vremena upozorenja):

Postojeći sistemi upozorenja: Integrisani sistem upozorenja(112), Vatrogasne i spasilačke službe(93), Kosovska policija(92)

Da li postoji analiza slabosti/ranjivosti? Da





1.1 Procena rizika od požara i u stambenim objektima i šumski požari

Procena rizika od požara je alat za koordinaciju aktivnosti i ako se pravilno koristi:

- spasavanje života i imovine ljudi,
- povećati uticaj postojećih kapaciteta,
- obezbediti izgradnju kapaciteta i dodatne resurse za pomoć.

S tim u vezi, u opštini Vučitrn je u prvih 6 meseci istraženo i procenjeno nekoliko objekata od posebnog značaja, koji predstavljaju određeni stepen opasnosti, koji su prikazani u sledećoj tabeli:

Red. Br.	OBJEKAT (IMENOVANJE)	ADRESA (MESTO)	KATEGORIJA	VLASNIK / (PRAVNO LICE)
1.	VRTIČ ZA DECU "FOLEJA"	Ul."Adem Jashari", Vučitrn	II	Direktor Shehribane Maxhuni Tel. 044-698-516 028 -571- 294
2.	INFORMACIONA SREDSTVA "RADIO VICIANUM"	Ul."Faruk Beqiri", Vučitrn	III	Direktor Qamil Sahiti 028-570-500/570-400
3.	SKUPŠTINA OPŠTINE	Trg. Hasan Prishtina", Vučitrn	II (Prema zakonu -IV-)	Predsednik ; Ferit Idrizi Tel. 044 509 633
4.	OSNOVNI SUD (Mitrovice) OPŠTINSKI SUD I SUD ZA PONAŠANJE (Vučitrn)	Ul."D.e Kombit", Vučitrn	II	Predsednik Suda Ferki Xhaferi 028-573-727
5.	POST TELEKOMI "PTK"	Ul."D.e Kombit", Vučitrn	II	Direktorica Shpresa Gergjaliu Tel. 028-571-111
6.	DOM KULTURE "HASAN PRIŠTINA" BIBLIOTEKA "NAIM FRAŠERI" ARHIV Grada	Ul."D.e Kombit", Vučitrn	II	Direktor Gëzim Saraqi,tel-044-406 - 941 Tel.028-570-525 Izet Miftari-Tel 044 658- 848 Tel. 028-572-084
7.	GRADSKA BOLNICA "SHEIK ZAYED"	Ul."Bedri Pejani", Vučitrn	II	Direktor Dr.Rexhep Kovaqi
8.	GRADSKA AMBULANTA "CPM"	Ul."Bedri Pejani", Vučitrn	II	Direktor Dr. Avdullah Vojvoda
9.	NOVA GRADSKA AMBULANTA „GCPM“-HITNA POMOĆ	Ul."D.e Kombit", Vučitrn	II	Glavna odgovornost Mentor Hasani
10	SPORTSKA TERETANA	Kod "Kamenog Mosta ",Vučitrn	II	Glavna odgovornost Arben Karaqa
11	CENTAR ZA SOCIJALNI RAD	Ul."D.e Kombit", Vučitrn	II	Naime Krasniqi Tel. 028-572-006

12	DIREKCIJA ZA ŠUMARSTVO	Ul."Skenderbeu", Vuçitrn	II	Sabit Mehmeti
13	TRAFOSTANICA "VUÇITRN 2"	Ul."Hamit Hyseni" Vuçitrn	II	Direktor i KOST- Naim Bejtullahu Regionalni Direktor Nexhat Rraci 044-256-237
14	REGIONALNO VODOVODNO PREDUZEÇE - Jedinica u Vuçitrnu	Ul."Hamit Hyseni" Vuçitrn	III	Direktor Driton Abazi Tel. 044-196-799
15	PREDUZEÇE ZA UPRAVLJANJE OTPADOM "Uniteti"	Ul."Hamit Hyseni" Vuçitrn	III	Direktor UD Safet Ahmeti Tel. 044-213-286
16	Gasnih pumpi "EDONISI GAS"	Ul."D.e Kombit" Vuçitrn	I	Hajdin Syla Tel. 044- 975 -291
17	Gasnih pumpi "KS GAS"	Ul. Auto put, Vuçitrn	I	Nijazi Jonuzi Tel. 044-332-437
18	Benzinska pumpa b. Gasnih pumpi „IP grupa	Ul. Auto put Vuçitrn	I,-,II-	Halil Hasani Selo. Banjska
19	Benzinska pumpa b. Gasnih pumpi "AL PETROL"	Ul. Auto put Vuçitrn	I,-,II-	Arber Kryeziu Tel. 044-595-514
20	a) Benzinska Pumpa b) Pumpa za gas "AM BAJRAKTARI PETROL"	Ul. Auto put fsh. Mađunsko, Vuçitrn	I,-,II-	Mustaf Bajraktari Tel. 044-176-415
21	a) Benzinska Pumpa b) Pumpa za gas " "AMV HOLDING -SHPK"	Ul. Auto put Vuçitrn	I I,-,II-	Direktor -Labinot Hasani Menader- Gazmend Hasani Tel.044-332-000
22	a) Benzinska Pumpa b) Pumpa za gas " "PETROL Sllovenia"	Ul. Auto put Stanovc, Vuçitrn	-I,-,II-	Drejtore Nazmi Bytyqi 049-773-301
23	a) Benzinska Pumpa "GRANITI PETROL"-I-	Ul."Faruk Beqiri" Vuçitrn	II	Shaqir Shaqiri Tel. 044 383-418 049-369-217
24	Benzinska Pumpa "AL PETROL"	Ul."Faruk Beqiri" Vuçitrn	II	Arber Kryeziu Tel. 044-595-514
25	Benzinska Pumpa "ILIRI COMM PETROL"	Ul."D.e Kombit" Vuçitrn	II	Jeton Verrshevci Tel. 044 -197- 631
26	Benzinska Pumpa "UNIKONZUM PETROL"	Ul. Auto put Vuçitrn	II	Tasim Merovci Tel. 044 196 784
27	Benzinska pumpa "VICIANUM PETROL"	Ul.Shote Galica" Vuçitrn	II	Direktorica Vjollca Zeka Menader Ylber Zeka Tel. 044 -196- 700
28	Benzinska Pumpa "ELAN PETROL"	Ul."Skenderbeu" Vuçitrn	II	Azem Azemi Tel.044 -197-631
29	Benzinska Pumpa "ELAN PETROL"	Pestovo	II	Azem Azemi Tel.044-197-631
30	Benzinska Pumpa "KOSOVA PETROL"-II-	Ul.Skenderbeu" Vuçitrn	II	Shef. Avni Zeka Tel.044-235-069

31	Benzinska Pumpa "AGRO PETROL"	Selo.Pestovo,Vučitrn	II	Ramadan Kosumi Tel. 044-117-811
32	Benzinska Pumpa "FATI PETROL"	Kod "Kamenog Mosta ", Vuçitrn	II	Rifat Mustafa Tel.044-188-082
33	Benzinska Pumpa "GRANITI PETROL"-III-	Selo.Stanovce, Vuçitrn	II	Remzi Shaqiri Tel . 044 -383-418
34	Benzinska Pumpa "TONI COMERC PETROL"	Ul."D.e Kombit", Vuçitrn	E mbyllur	Burhan Krasniqi Tel. 044- 185-555
35	Benzinska Pumpa "KEVIN PETROL"	Selo. Mihaljiq, Vuçitrn	II	Sali Elezi Tel. 044-272-611
36	Benzinska Pumpa "LIBURNA PETROL"	Selo. Reznik, Vuçitrn	E mbyllur	Remzi Hasani Tel. 044-117-706
37	Benzinska Pumpa "MEDI PETROL"	Selo.Bukosh, Vuçitrn	II	Šemsi Fazliu Tel.044-196-736
38	Prparimi Opštinsko preduzeće	Vuçitrn	II	Fadil Bahtiri 044/732 058
39	Trgovački centar Emona 2	Skenderbeu , Vuçitrn	II	Agron Mikullovc
40	Benzinska Pumpa "KASA LINDA"	Selo.Štitarice, Vuçitrn	II	Fitim Berisha Tel. 044-330-137
41	Benzinska Pumpa "DHJETE VELLEZERIT"	Selo. Bruznik, Vuçitrn	E mbyllur	Bedri Shaqiri
42	Benzinska Pumpa "MUSA PETROL"	Selo. Dubovac, Vushtrri	II	Bajram Musa
43	OSNOVNA ŠKOLA GIMNAZIJA "EQREM ÇABEJ"	Ul."D.e Kombit", Vuçitrn	II	Direktor Lulzim Bivolaku Tel. 028 570 487
44	SREDNJA TEHNIČKA ŠKOLA "LUTFI MUSIQI"	Ul."D.e Kombit", Vuçitrn	II	Drejtor Halit Zhigolli Tel. 044-540-223
45	STRUČNA SREDNJA ŠKOLA "BAHRI HAXHA"	Ul."D.e Kombit", Vuçitrn	II	Direktor Bashkim Kovaqi Tel. 044-979-749
46	OSNOVNA ŠKOLA "ALI KELMENDI"	Ul."D.e Kombit", Vuçitrn	II	Direktorica Milazim Hyseni Tel.028 571 345
47	OSNOVNA ŠKOLA "ANDON ZAKO ÇAJUPI"	Ul.Maxhistrale, Vuçitrn	II	Direktor Aferdita Beka Tel.044-101-700 028 571 050
48	OSNOVNA ŠKOLA "MUSTAF VENHARI"	Ul."Skenderbeu", Vuçitrn	II	Direktor Ferdane Llapashtica Tel. 028 571 417
49	OSNOVNA ŠKOLA "NAIM FRASHERI"	Ul."Hamit Hyseni", Vushtrri	II	Direktorica Valbona Drejta Tel. 028 571 416
50	NIŽA SREDNJA ŠKOLA "ALI KELMENDI "-I-	Ul."D.e Kombit", Vuçitrn	II	Direktor Emrush Perquku Tel. 044-753-905
51	NIŽA SREDNJA ŠKOLA -" ALI KELMENDI "-II- (kl. VI, VII,VII,IX)	Ul."Bedri Pejani", Vuçitrn	II	Direktor Halil Parduzi

52	FABRIKA LIMA "GALVA STEEL core group"	Kod Željeznice, Vučitrn	I	Odgovoran za zaštitu od požara Ragip Hasani Menadžer –Avdullah Kelmendi Tel. 049-789-903
53	FABRIKA E NGJYRAVE DHE LLAQEVE "EXTRA"	Novo naselje ,Auto put , Vučitrn	II	Rexhep Rexha Ibrahim Qerkezi Tel. 028 572 787
54	FABRIKA TEKSTILA "KALATEX"	Selo Stanovce, Vučitrn	II	Isa Hajrizi Tel. 044-322-122
55	FABRIKA TEKSTILA "KOTEX"	Ul."D.e Kombit", Vučitrn	III	Niazi Ejupi Tel.045-262-524
56	FABRIKA ZA PRERADU KROMPIRA "PESTOVA"	Selo. Pestovo, Vučitrn	I	Bedri Kosumi Tel. 044-137-429
57	FABRIKA STOLARIJE "BINI"	Selo Stanovce, Vučitrn	II	Naim Fazliu Tel. 044-187-268
58	FABRIKA STOLARIJE "BERTO"	Selo Begaj, Vučitrn	II	Ejup Krasniqi Tel. 044-213-040
59	FABRIKA NAMEŠTAJA "ARDI"	Selo Stanovce, Vučitrn	II	Artan Klinaku
60	STOLARIJA VRATA I PROZORA "PRETENI"	Ul, Auto put Vučitrn	II	Faik Preteni
61	TRGOVAČKI CENTAR "ETC"	Noo naselje ,Auto put , Vučitrn	II	Direktor Ramiz Kelmendi- Peć Menadžer Petrit Selmani Tel.028-573-133
62	ŠOPING CENTER"EMONA"MARKET	Auto put , Vučitrn	II	Menadžer -Bujar Pllana Tel. 049-773-848
63	TRGOVAČKI CENTAR INTEREX	Ul. Indrit Cara Vučitrn	III	Vlasnik Shaip Mikullovc Menadžer Erdin Gashi 044-706-370
64	TRGOVAČKI CENTAR INTEREX	Ul."V.Gervalla", Vučitrn	III	Vlasnik Shaip Mikullovc Menadžer Erdin Gashi 044-706-370
65	TRGOVAČKI CENTAR "EDONA"	Te "Kameni most ",Vučitrn	II	Direktor Fehmi Shabani Odgovoran Sami Shabani Tel-049-776-894
66	TRGOVAČKI CENTAR "EMONA"	Ul."Adem Jashari", Vučitrn	II	Novootvorena je
67	TRGOVAČKI CENTAR "REAL MARKET"	Ul."Ismail Qemali" Vučitrn	II	Behram Bajrami Tel. 044-350-572
68	TRGOVAČKI CENTAR "PALLMA CENTER"	Ul."D.e Kombit" Vučitrn	II	Nazmi Ukiqi 044-654393
69	TRGOVAČKI CENTAR "Viva Fresh Store"	Ul."Adem Jashari", Vučitrn	II	Menadžer Adnan Begolli
70	HOTEL "KALAJA"	Ul."2 Maj"-Auto put , Vučitrn	II	Nexhmedin Bahtiri Tel. 028-572-120
71	RESTORAN PIZZERIA "HOLIDAY"	Auto put , Vučitrn	III	Hakif Nexhat Kolludra Tel.044-196-796

72	RESTORAN PIZZERIA "PALLMA"	Ul."D.e Kombit", Vuçitrn	III	Muhamer Ukiqi Tel. 044-210-213
73	RESTORAN PIZZERIA "PRESTIGE"	Auto put , Vuçitrn	III	Vlasnik Arben Berisha 044-198-403
74	KAFITERIJA "VERONA"	Ul."Pandeli Sotiri", Vuçitrn	III	Avni Terrdevci
75	KAFITERIJA "MORENA"	Ul."E Tiranes", Vuçitrn	III	Jeton Mehmeti 044-208-538
76	AUTOSERVIS "PIRÇI"	Ul."Skenderbeu", Vuçitrn	III	Erdogan Pirqi
77	AUTOSERVIS "KOLLARI"	Auto put , Vuçitrn	III	Skender Kollari Xhengiz Kollari
80.	AUTOSERVIS "BESNIKU"	Auto put , selo Mađunsko , Vuçitrn	III	Safet Hajra
81.	AUTOSERVIS "GASHI "	Ul."Skenderbeu", Vuçitrn	III	-
82.	MLIN DPZ-STANDARD	Kod "Kamenog Mosta "	III	Veselseri Methiu 044-245-835
83.	MLIN I PEKARA "VELLEZERIT ZEKOLLI"	Selo .Mađunsko	III	Shaban Zekolli
84.	ELEKTRIČNI MLIN MANITRANS	Kod " Kamenog Mosta "	III	Burhan Krasniqi
85.	FABRIKA BRAŠNA MOLITORIA	Selo .Nevoljane	III	Ilmi Krasniqi 044-146-857
86.	FABRIKA BRAŠNA BARILEVA	Selo. Stanovce	III	Shyqeri Selmani fsh.Barileva
87.	PRO CREDIT BANK	Ul."D. e Kombit"	II	Menader Fisnik Hana
88.	RAIFAISEN BANK	Ul."D. e Kombit"	II	Menader Shemsi Selimi
89.	EKONOMSKA BANKA	Ul."Uesli Klark"	II	Burim Hajdari 049-733-478
90.	BANKA BPB	Ul."Uesli Klark"	II	Tasim Gubetini 044-384-591
91.	NLB-BANK PRISHTINA	Ul."D. e Kombit"	II	Menader Abaz Fejza 044-351-078
92.	NARODNA KOMERCIJALNA BANKA	Ul."D. e Kombit"	II	Menader (glavni operativni službenik)Arta Badivuku 045-700-751
93.	TEB BANKA	Ul."D. e Kombit"	II	Menader 044-264-156
94.	Pekara "FURRA E PRUSHIT"	Ul."Skenderbeu"	III	Zenun Xhibexhiu 044-386-432

95.	Pekara "ARBISONA 2"	Ul."Skenderbeu"	III	Agron Qevani 044-698-926 Alber Qevani
96.	Pekara "LULZIMI"	Ul."E Tiranes"	III	Milaim Morina
97.	Pekara "RIKI 2"	Ul."Vellezerit Gervalla"	III	Rushit Duraj 049-113-939
98.	Furra e bukes-pastiqeri-qebaptore "SHESHI"	Ul."D. e Kombit"	III	Safet Xhibexhiu 044-393-323
99.	Pekara "SOFRA"	Ul."D. e Kombit"	III	Jeton Xhibexhiu 044-722-445
100.	Pekara "DRINI I BARDHE"	Ul."D. e Kombit" Kod pošte	III	Sadri Xhibexhiu 044-198-009
101.	Pekara "EVROPA"	Ul. "D. e Kombit" kod pošte	III	Ali Xhibexhiu
102.	Pekara NPZ "SHALLCI"	Ul."E Krujes"	III	Halim Hyseni. Selo.Šalce
103.	Pekara "DRINI I BARDHE"	Ul."Ismail Qemali"	III	Sadri Xhibexhiu 044-198-009
104.	Pekara "ARBISONA 1"	Ul."Skenderbeu"	III	Agron Qevani 044-164-474
105.	Pekara "DORARTI"	Ul." Bahri Kuqi"	III	Emri Salihu 044-245-184
106.	Pekara "RIKI 1"	Ul."Bahri Kuqi"	III	Rushit Duraj 045-200-591
107.	Pekara "TE BAJRAMI"	Ul."Shemsi Istrefi"	III	Bajram Ymeri 044-197-975
108.	Pekara "VERONA"	rr."Sh Ul emsi Istrefi"	III	Vesel Kameri fsh. Verrnice 044-520-779
109.	Pekara BUKEPJEKËS "ARI"	Ul." Ul D. e Kombit"	III	Rrahman Gegolli
110.	Pekara "GENTRITI"	Selo. Nevoljane	III	Gjevdet Rexhepi
111.	Pekara Piteria "TE HABIBI"	Selo. Studimlje	III	Isuf Halili
112.	Pekara "DRINI I BARDHE"	Ul."Mic Sokoli"	III	Elez Xhibexhiu 044-180-059

Na osnovu navedenih podataka procenjujemo da je: 112 objekata, od kojih su 23 u javnoj svojini, a 89 u privatnoj svojini, ocenjeno kao objekti koji predstavljaju rizik i za koje su predložene preventivne mere.

Benzinska pumpa ne radi dok je zatvorena („RIKI & MIRI“), dok se rezervoar nalazi bez zaštite svoje bivše lokacije.

U ovoj opštini imamo i pet (5) mlinova za mlevenje (proizvodnju brašna), koji pripadaju III kategoriji. Opasnost im je ako se ventilacioni sistem ne očisti (prašina koja se skuplja u topazu i svojim trenjem može dovesti do paljenja).

Imamo blizu 20 pekara, od kojih većina radi na drvetu. Vatra može doći od tovara drva (nepažnja) iako se u blizini peći nalazi (rezervoar)-bojler sa vodom koji postepeno hladi pećnicu bez prestanka. Ovi objekti koje, po našem mišljenju, svrstavamo u III kategoriju.



Imamo najmanje 80 stambenih (kolektivnih) objekata, starih i novih, izgrađenih poslednjih godina, od četiri (4) sprata, do jedanaest (11) spratova, u kojima požar može doći od nepažnje stanara, zastareo sistem električne mreže, nedostatak hidranta i uređaja za početno gašenje požara u starim objektima i dr.

BELEŠKA:

Ove mere su preduzete zbog zaštite objekata koji bi mogli da budu ugroženi visokim temperaturama na osnovu prethodnih godina, gde su temperature bile veoma visoke i bio je veliki broj požara.

Kategorizacija objekata se vrši prema iskustvu višegodišnjeg rada, proceni prilikom pregleda objekata, uzimajući u obzir broj stanovnika u gradu i fluktuaciju ljudi u odgovarajućim objektima, vrednost vrednosti objekata. materijalna dobra, (opasne) materije koje poseduju navedeni predmeti, procesi proizvodnje itd.

Profil Rizika	
OPASNOST: POŽARI NA OTVORENIM POVRŠINAMA, POŽARI U VIŠESPRATNICAMA U KOJIMA VEĆINA NEMA STEPENICE ZA SLUČAJ OPASNOSTI I ADEKVATNU OPREMU ZA GAŠENJE POŽARA.	
Potencijalna veličina (procenat zajednice koja može biti pogođena):	
<input type="checkbox"/> Kritično: 15 do 30%	
Potencijalna veličina (procenat pogođene zajednice):	Sezonski model:
<input type="checkbox"/> Kritično: 15 do 30%	Proleće: februar-mart
	Leto: jul-avgust-septembar
Područja koja mogu biti najviše pogođena: Šume u celoj opštini Vučitrn, posebno šume koje se protežu ka istoku, severu i zapadu	
Moguće trajanje: Proleće: 6 sati – 3 dana Leto: 15 - 30 dana	
Moguća stopa učenja (moguća količina vremena upozorenja):	
Postojeći sistemi upozorenja: Integrisani sistem upozorenja(112), Vatrogasne i spasilačke službe(93), Kosovska policija(92)	
Da li postoji analiza slabosti/ranjivosti?	
<input type="checkbox"/> da	

Kategorija	Tekniko-tehnologjike		 				
Rizika							
Vrsta	Prirodna nepogoda						
Rizik							
Lokacija:	Planine Čičavice, Blinaj, Planine Vasileve, Planine Polane (Komoran), planine Palanika, planine Kosmača						
Identifikacija rizika							
Procena rizika							
	Vrsta katastrofe	Objekti					Na osnovu procena koje su izračunate, čini se da nivo
	Tehnološke katastrofe	Fabrike, pogoni, radnici i saobraćaj					
	Prirodne katastrofe	Planine opštine Vučitna, antiperspiranti, Sela u blizini rečnih tokova,					
rizika nije realan, te da predstavlja srednji rizik i treba obratiti neophodnu pažnju							
Goditja	Ograničen broj stambenih objekata od mogućnosti širenja i eksplozije požara, - Lokalno preseljenje 25 porodica od 5 dana do 1 nedelje - Preko 100 ha oštećeno u planinskim požarima - Normalno funkcionisanje zajednice						
Posledic	- Oštećenja kuća usled požara - Degradacija prirode - Šteta na planinama i pašnjacima						

Scenario 1

U opštini Vučitrn, odnosno 23.07. U stambenom objektu u selu Pestov izbio je požar srednjeg intenziteta, a usled požara podeljeni su i pomoćni objekti i stočna hrana. Na sreću, nije bilo smrtonosnih posledica po ljude, osim nekoliko lakših povreda pojedinih članova porodice, gde su nakon lečenja u KMF-u u Vučitrnu pušteni u dom na dalji oporavak. Zahvaljujući brzoj intervenciji SHZŠ, požar je ugašen lokalizovan i nije smeo da prodre čak ni do njegovih rođaka koji su mu bili bliski.

Scenario 2 -

U opštini Vučitrn dana 23.04., u brdima Kopaonika, odnosno u selima Karak Mirak Slatin, Gojbul, izbili su požari srednjeg intenziteta, a ugroženo je 6 kuća u ovim selima, stoga postoji potreba da se evakuisati ih.

Scenario 3

U opštini Vučitrn 14.07.2019, na planinama Kopaonik, odnosno u njenim korenskim selima Slakofc, Ceceli, Samadrezhe, Skrome, sa 147 porodica su u opasnosti od požara srednjeg intenziteta, a tri kuće ovih sela su ugrožene. zahvaćeni vatrom, stoga postoji potreba za njihovom hitnom evakuacijom. Prema informacijama koje imamo sa terena, pretpostavlja se da ima stanovnika koji su zbog širenja požara zarobljeni u svojim domovima, a za neki od njih su teško povređeni.

Procena rizika od pandemije Covid 19 i sezonskog gripa

Procena rizika od pandemije COVID 19 i sezonskog gripa predstavlja alat za suzbijanje, prevenciju i koordinaciju aktivnosti sa strukturama porodične medicine i drugim strukturama na opštinskom i centralnom nivou i ima za cilj:

- spasiti živote ljudi,
- Da biste sprečili i minimizirali ove gripe,
- Osigurati razvoj operativnih kapaciteta i mobilnih timova.
- i pronalaženje dodatnih sredstava za pomoć od Ministarstva zdravlja i donatora (obezbeđivanje vakcina).
- Povećanje i operacionalizacija tehničkih i stručnih kapaciteta
- Dopunjavanje medicinskog osoblja
- Dajte savete i preporuke za suočavanje sa situacijom

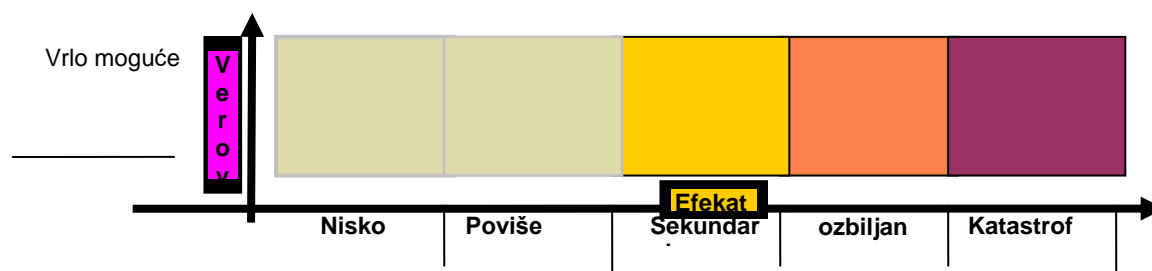
Profil Rizika	
OPASNOST: PANDEMIJA COVID 19 I SEZONSKI GRIP	
Potencijalna veličina (procenat zajednice koja može biti pogođena):	
<input type="checkbox"/> Srednji: 15 do 15 % <input type="checkbox"/>	
Učestalost pojavljivanja:	Sezonski model:
<ul style="list-style-type: none"> ▪ <input type="checkbox"/> Vrlo verovatno: Šansa blizu 100%, najmanje dva puta godišnje. 	Proleće: mart-maj Leto: jul septembar Jesen: - novembar - decembar

Oblasti koje mogu biti najviše pogođene: Cela teritorija opštine Vučitrn
Moguće trajanje: Proleće: 15 dana - 30 dana Jesen zima: 25 dana - 30 dana
Moguća stopa učenja (moguća količina vremena upozorenja):
Postojeći sistemi upozorenja: Integrisani sistem upozorenja (112), Hitna medicinska pomoć (94), Kosovska policija (92)
<i>Da li postoji analiza slabosti/ranjivosti?</i> <input type="checkbox"/> da

U opštini Vučitrn od 2000. godine do sada, prema beleškama koje smo pozajmili od Centra porodične medicine, najčešće bolesti predstavljene u ovom centru su prikazane u tabeli:

Zarazne bolesti (sindromi) Slučajevi	Opšte ukupno
1 Sumnja na svinjski grip A H1N1	5
Pneumonija	760
Akutna dijareja	9235
Varikella	1051
Sumnja na grip (grip)	7148
Šuga	1614
Sumnja na bakterijski meningitis	37
Sumnja na virusni meningitis	85
Sumnja na epidemijski parotitis	376
Sumnja na akutni pršljen	414
Sumnja na veliki kašalj	39
Sumnja u Covid 19	3203
Ukupno	5967

Procena rizika



Verovatno	Vrsta katastrofe	Objekti				
	Epidemiološke katastrofe	Stanovnici opštine Vučitrn, životinje, pčele i druge životinje				

Na osnovu procena koje su izračunate, čini se da je nivo rizika srednji rizik i da treba obratiti neophodnu pažnju.

- Na celoj teritoriji opštine Vučitrn
- - Zatvaranje i karantin lica i porodica
- - Preko 3200 ljudi pogođeno pandemijom COVID-19

Udarac

S	F	H	Ž	M	N	P	T	ë	I	n	f	O	b	j	T	r	D	ë	m	e
	225		661	668	215	52														

Posledice - Infekcija 3203 osobe

- Smrt 77 ljudi
- Zatvaranje škola i gubitak srednje škole
- Smanjenje broja zaposlenih u javnim i privatnim preduzećima
- Zatvaranje gastronomije

Mogući scenariji

Uprava za zaštitu i spasavanje preporučuje preventivne mere svim građanima, institucijama i javnim i privatnim organizacijama, za poštovanje i preduzimanje svih neophodnih mera za sprečavanje, upravljanje i kontrolu zaraze COVID-19,

uzimajući u obzir odredbe čl. Zakonom o prevenciji i borbi protiv pandemije COVID-19 i važećim odlukama o merama i obavezama institucija za sprovođenje opštih i posebnih mera zaštite od pandemije COVID-19. Zbog visokog rizika od širenja COVID-19 i visokog mortaliteta, posebno, preporučujemo zabranu javnih aktivnosti, okupljanja građana i javnih okupljanja svih vrsta i prirode bez izuzetka. Molimo odgovorne institucije, odnosno Kosovsku policiju i nadležne inspektorate, da pomno nadgledaju i preduzmu sve neophodne radnje za sprečavanje i borbu protiv pandemije na teritoriji opštine Vučitrn u skladu sa preporukama IKSHPK. Preporuka za javne i privatne ustanove za građane svih starosnih grupa i polova za pojačanu brigu kako bi se izbegli uzroci i posledice infekcije.

11. Procena rizika od zagađenja životne sredine

11.1. Procena rizika od zagađenja životne sredine

Profil Rizika	
RREZIKU: Ndotja e ambientit nga KEK-u, OPASNOST: Zagađenje životne sredine od KEK-a,	
Potencijalna veličina (procenat zajednice koja može biti pogođena): <input type="checkbox"/> Kritično: 3% do 5%	
Učestalost pojavljivanja: <input type="checkbox"/> Vrlo verovatno: Prilika je stalna tokom cele godin	Sezonski model: Tokom cele godine
Oblasti koje se mogu najviše pogoditi: Priluzije, Bivoljak, Strovce Glavotine Mijlić, Drvare, Nevoljane, Šalc, Resnik Brusnik Štitarica, Doljaku, Bukoš Okraštica, Vučitrn, Nadakovac, Pestovo Dobra luka, Smrekovnica, Pasoma, Dumnica, Stanovce, .	
Kohëzgjatja e mundshme: Gjatë 24 orëve Moguće trajanje: Tokom 24 sata	
Moguća stopa učenja (moguća količina vremena upozorenja): <input type="checkbox"/> Upozorenje je trajno.	
POSTOJECI SISTEMI UPOZORAVANJA: INTEGRISANI SISTEM UPOZORAVANJA(112), VATROGASNE I SPASILAČKE SLUŽBE(93), KOSOVSKA POLICIJA(92),.	
Da li postoji analiza slabosti/ranjivosti? da	

Tehničko- tehnološki

Vrsta Tehnološka katastrofa

Opasnost Zagađenje životne sredine

Lokacija: VUČITRN, DOLJAK, ŠTITARICA, BUKOŠ, DOBRA LUKA, PESTOVO STANOVCE I NEKE NIŽEG INTENZITETA,

Identifikacija rizika

Na osnovu beleški koje smo dobili od sektora zaštite životne sredine, Vučitrn je jedna od najmanje zagađenih opština u Republici Kosovo. Nakon aktiviranja fabrike lima i strugača u Pasomi, životna sredina u delu opštine je zagađenija. Ispuštanje gasova iz fabrike lima, kao i prašina oslobođena sa strugača, blago su zagađivali životnu sredinu.

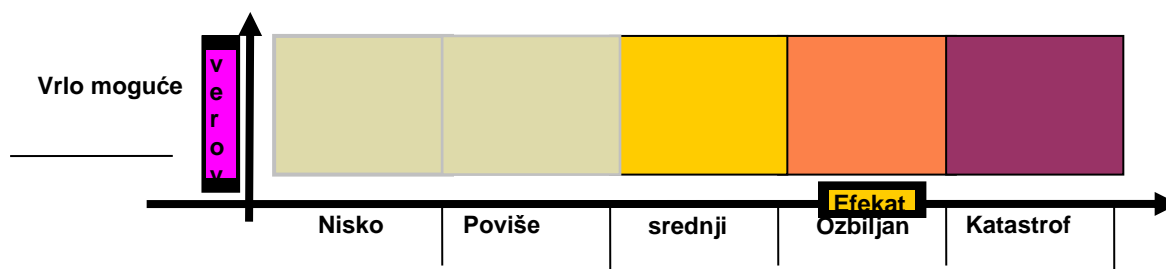
Imamo i zagađenje životne sredine na pojedinim mestima gde se skuplja staro gvožđe i stara vozila, koji su na neki način prilično opasni po zdravlje okolnog stanovništva jer ispuštaju velike količine radioaktivnih zraka, ali i motornog ulja. Reka Silnica je prilično zagađena smećem i gasovima raznih vrsta koje baca KEK, ali i smećem nesuđenih građana.

Reorganizacijom prikupljanja kućnog otpada stanje upravljanja otpadom se smatra zadovoljavajućim.

Problem i dalje ostaje, upravljanje i tretman inertnog otpada.

Opština nema određenu lokaciju za sakupljanje ovog otpada, koji je, osim što degradira i kvari životnu sredinu, često i glavni uzrok mogućih rizika.

Procena rizika



Na osnovu izračunatih procena, čini se da je stepen opasnosti ozbiljan rizik i da treba obratiti neophodnu pažnju

NAJPOGOĐENA SELA SU: VUČITRN, NADAKOVAC, PESTOVO, STANOVCA, VELIK REKA, PRILUŽJE, STUDIMJE, DOBRA LUKA, DRVARE, MIJALJIĆ, PASOMA, SMREKOVNICA, BANJSA SLATINA DOLJAK, ŠTITARICA, BUKOŠ, GLAVOTINE, STROVCI

- ZDRAVLJE STANOVNIŠTVA, POSEBNO DECE,
- OŠTEĆENJE DRVEĆA I POVRĆA
- Šteta za normalno funkcionisanje zajednice.

	Stanovnici	Poprodice	Handicap	Žene	MUŠKI	Učenika	starci	Materijalna dobra	Kritična Infrastruktura	Objekti od posebnog značaja	Nasleđe kulturnim	Ekonomski šteta
Udarac								Šteta po zdravlje stanovništva Vučitrna	Oštećenje magistralnog puta Vučitrn Priština, Mitrovici zbog izgradnj			

Posledice	<p>Uticaj na nefunkcionisanje Zdravlja direktno utiče na zdravlje.</p> <ul style="list-style-type: none"> - Oštećenje putne infrastrukture i stambenih objekata - Uticaj na nerazvijenost poljoprivrede, a posebno hortikulture i povrtarstva, u onim delovima gde je zagađenje izraženije jer prašina utiče na razvoj vegetacije ovih proizvoda.
Scenarij	<p>Scenario 1</p> <p>U opštini Vučitrn, kao posledica trajnog zagađenja reke Sitnice od strane KEK-a, povećan je broj dece koja traže pomoć lekara, od dijareje sa mučninom i bolovima u stomaku. Stoga KEMF u Vučitrnu je izneo ovu zabrinutost zajedno sa direkcijom za MHE-ce. da odmah preduzme neophodne mere za hitno sprečavanje zagađenja reke Sitnice.</p>

11. Preventivne mere od poplave

Kao preventivne mere za sprečavanje poplava, Uprava preporučuje ove dugoročne, srednjoročne i kratkoročne preventivne mere.

Nastaviti sa čišćenjem i prilagođavanjem korita reke Terstena, u delu gde korito nije podešeno. Dok je deo grada uređen i ne predstavlja opasnost od poplava.

Održavanje reke Silnice u saradnji sa Ministarstvom životne sredine. Iskrčavanje i širenje reka i potoka; kao reka Studimlje, Crvena reka (reka Slakovce), od ulice. Mađunsko i do sela. Slakovac, potok koja prelazi tri Dumica i gornje Stanovce, potok Dubovac Nevoljane Venica, potok Mihaljića, Šalce, Akraštice, Pantine. Sve reke i potoci trebaju čišćenje, održavanje i uređenje korita. Tokom obilnih padavina, stotine hektara plodnog zemljišta su poplavljene.

Kao još jedna preventivna mera za smanjenje štete od poplava u centru grada, to je i čišćenje atmosferske drenaže, koja je skoro potpuno blokirana i predstavlja problem tokom snežnih padavina i kiše.

Druga preventivna mera je podizanje svesti stanovništva o nesušavanju rečnih tokova kao i sprečavanje smeća u blizini obala reka i kažnjavanje svih koji bacaju smeće.

Prema statistici koju imamo za padavine, možemo zaključiti da je prosečna padavina iznosi blizu 680 mm/m², tokom zimskih meseci, dok u vegetacionoj Sezoni (od IV_ IKS meseca) blizu 430 mm/ mm/m².



11.1 Preventivne mere za sušare

Što se tiče preventivnih mera za izbegavanje rizika od suša, Uprava za zaštitu i spasavanje preporučuje sledeće preventivne mere kako bi se sprečio rizik od suša:

1. Pronalaženje novih izvora vode za piće, finansirano od strane zajednice, opštine i donatora (otvaranje novih bunara na velikim dubinama)
2. Proširenje i proširenje vodosnabdevanja kroz ugrožena područja,
3. Racionalno korišćenje vode za piće od strane građana i institucija,
4. Korišćenje sistema "Ibar-Lepenac" za navodnjavanje i tehničku vodu

Preventivne mere protiv požara u skladištima zapaljivih materijala, objektima od posebnog značaja i požarima na terenu

Kao direktori, preporučujemo da se preduzmu sledeće preventivne mere kako bi se sprečili požari u skladištu goriva:

1. Oprema sa dozvolom za rad Skupštine opštine za sve pumpe za derivate nafte i gasa, gde urbanistički uslovi dozvoljavaju i ispunjavaju uslove koje postavlja DME.
2. U kompletu sa protivpožarnom zaštitom za sve deponije,
3. Postavljanje požarnih alarma,
4. Postavljanje hidranta,
5. Provera sertifikata o uzemljivačima i gromobranima, na svakih šest meseci.
6. Obuka radnog osoblja na skladištima goriva (za vatrogasce).
7. Upravljanje i kontrola fabrika, fabrika i skladišta koji koriste zapaljive materijale

Preventivne mere koje preporučujemo kao direktori za sprečavanje požara u objektima od posebnog značaja su:

1. Izrada planova opasnosti i planova zaštite i spasavanja,
2. Ugradnja opreme za zaštitu od požara, kao što su:
 - postavljanje aparata za gašenje požara,
 - ugradnja protivpožarnih alarma,
 - Postavljanje hidranta, odnosno funkcionalizacija postojećih.
 - Postavljanje stepenica za nuždu i sl.
 - Održavanje prostora u blizini objekata (eliminacija bilja, zapaljivih materijala i tehnološkog otpada)

1. Preventivne mere koje preporučujemo kao smernice za prevenciju poljskih planinskih požara:

2. Postavljanje hidranta u selima gde je instaliran sistem za navodnjavanje sistema Ibar Lepenac, ili gde postoji vodosnabdevanje.
3. Ne bacati otpad na planine, posebno one koje reflektuju svetlost,
4. Uređaj sa digitalnim aparatom za posmatranje.
5. Dobra koordinacija rada vatrogasne službe i šumarske službe, (u oblasti uzbunjivanja i reagovanja)
6. Tereni za podizanje svesti stanovništva, postavljanje panoa i deljenje brošura koje se odnose na svest javnosti, turista, a posebno studenata o značaju šuma i njihovoj zaštiti.
7. Upozorenje stanovništva o lokacijama požara putem lokalnih elektronskih i pisanih medija i postavljanje znakova upozorenja i dr.

1. Kao direktori, preporučujemo da kao preventivne mere koje treba preduzeti za sprečavanje širenja pandemije COVID 19 i sezonskog gripa su:

2. Obezbeđivanje vakcina za učenike škola i stara lica,
3. Vakcinisanje tokom vremena,
4. Dezinfekcija škola i objekata od posebnog značaja za prostore u kojima je velika posećenost ljudi.
5. Sprovođenje zaštitnih mera za prevenciju, koje daje Nacionalni institut za javno zdravlje Kosova.
6. Povećanje stepena pripravnosti u odeljenju za hitne slučajeve u Medicinskom centru u Vučitrnu, kako sa osobljem tako i sa potrebnim lekovima,
7. Blagovremeno obaveštenje lekarima porodičnog centra, čim temperatura poraste iznad 38° C.
8. Prekid nastave u onim školama gde je prijavljeno više od 30 slučajeva gripa itd. uvek u koordinaciji sa Ministarstvom obrazovanja i preporukom Nacionalnog instituta za javno zdravlje Kosova.
9. Senzibilizacija mišljenja putem flajera, brošura i bilborda.

Preventivne mere koje treba preduzeti u budućnosti od zagađenja životne sredine

Kao opštinski direktor za zaštitu i spasavanje, preporučujemo da preventivne mere koje treba preduzeti da bi se sprečilo zagađenje životne sredine su:

1. Odmah postavljanje filtera u rotacione i električne pećnice,

2. Ugradnja sistema za filtriranje kroz drobilicu (sistem za prskanje vode),
3. Sanacija površina sa kojih je uzeta ruda, (njihovo pošumljavanje ili ozelenjavanje),
4. Zaustavljanje ispuštanja motornih ulja sa servisa vozila u reke,
5. Ne dozvoliti gomilanje starog metala na javnim površinama i gde one ometaju normalan promet ljudi i životinja,
6. Ne bacati otpad porodične privrede na neprikladna mesta.

Izvor: Procena rizika opštine Vučitrn, 2015;

Podaci su dobijeni od kancelarije za registraciju u Vučitrnu. Zagađenje životne sredine u ovoj opštini i oko nje je prisutno, ali ne u većim razmerama. Javno preduzeće Uniteti je izvršilo poboljšanja kanalizacione mreže u pojedinim delovima grada, opštinski fond je značajno unapredio kanalizacionu mrežu grada Vučitrna, što utiče na zagađenje životne sredine, ali ova intervencija nije završena kao što je potrebna je izgradnja kolektora za prečišćavanje otpadnih voda i potom ispuštanje u reku Sitnicu.

Što se tiče urbanih centara mesnih zajednica, izgradnja kanalizacione mreže je delimično završena, ali ima još posla.

Da bi se ova situacija izbegla, potrebno je nastaviti izgradnju kanalizacije u svim naseljenim delovima izgradnje kanalizacije. Sredstvima iz budžeta opštine to nije moguće realizovati u svim naseljima, pa se moraju tražiti donacije.

Na zagađenje životne sredine utiče i odlaganje kućnog otpada, odlaganje teških metala, kao što su: havarijska vozila, bela tehnika i dr. i ruševine starih kuća. Kao što smo već pomenuli, ispuštanje otpadnih voda u reku Sitnicu je najozbiljnije zagađivanje vode i životne sredine. Pristup vodovodnom sistemu ima 44% ukupnog stanovništva, dok ovaj pristup ima samo 8,4% seoskog stanovništva.

Prema podacima izdatim u saradnji sa nadležnim organima, zagađenje ambijenta ove opštine je: 8% vazduha i 35% vode, pri čemu nije vršena merenja od strane nadležnih subjekata. Procenat zagađenja se izvodi na osnovu nekoliko parametara zagađivanja. Od nadležnih institucija se traži da preduzmu konkretne mere za očuvanje životne sredine.

12. FINANSIJSKA PODRŠKA VANREDNIM SITUACIJAMA

Vanredne situacije donose i finansijske komplikacije, koje mogu biti dugoročne i kratkoročne, koje se moraju rešavati tako da reagovanje na vanrednu situaciju bude efikasno. Iz tog razloga, eventualni troškovi moraju biti pažljivo planirani unapred. nivoa.

Finansijski problemi faze reakcije mogu se navesti na sledeći način:

Primarni finansijski problemi:

Sve strukture koje imaju odgovornost i obaveze za vanredne situacije, moraju biti samostalne u svom delovanju, tako da mogu da deluju odmah i u svakom trenutku. Više je nego neophodno da strukture imaju mogućnost da obezbede dovoljna finansijska sredstva za postupak. Neophodno je preduzeti sve mere kako bi oprema, transportna sredstva, nafta, komunikacioni troškovi bili neophodni za hitne slučajeve koji su na vreme predviđeni i dostupni i unapred upotrebljivi svim strukturama uključenim u vanredne situacije, tako da mogu odmah uskočiti u akciju.

Sekundarni finansijski problemi:

Tokom razvoja vanredne situacije, finansijski problemi su se povećali i postali dugoročni, uključujući troškove dodatnog osoblja, troškove nabavke i rada specijalizovane opreme i prevoznih sredstava, kao i troškove za obezbeđivanje skloništa, medicinske i humanitarne pomoći. uopšte za one koji su pogođeni vanrednom situacijom. Ovi troškovi predstavljaju dugoročne budžetske probleme i moraju se planirati na vreme tokom planiranja budžeta.

Tercijarni finansijski problemi:

U većini slučajeva, oni se odnose na napore da se situacija stabilizuje, odnosno da se stanje vrati u normalu, što može uključivati troškove za:

- popravke zgrada,
- Infrastruktura,
- Voda,
- struja,
- Stanovanje
- itd.....za sve one koji dugo nisu mogli da se vrate svojim kućama.
- Ova budžetska finansijska sredstva moraju biti garantovana kroz interne procedure, stvarajući olakšavajuće mehanizme za korišćenje na najefikasniji način u vanrednim i opasnim situacijama.

Ovaj dokument su pripremili i ažurirali Uprava za zaštitu i spasavanje kao i Sektor za bezbednost i vanredne situacije.



Melihate Basholi-Latifi

Predsedavajuća Skupštine