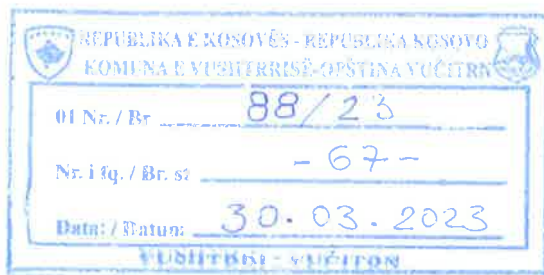




Republika e Kosovës



Kuvendi i Komunës-Vushtrri

---

**Plani**  
**Lokal për Veprim në Mjedis për**  
**Komunën e Vushtrrisë**  
**(2023-2027)**

**Vushtrri, mars 2023**

Ky projekt është finalizuar nga:  
Komuna Vushtrri.

Zbatimi i projektit është mbështetur edhe nga MMPHI dhe MAPL.

## **PËRMBAJTJA**

PJESA 1.....	.....
Vizioni.....	.....
Fjala e Kryetarit.....	.....
Akterët dhe përgjegjësit e PLVM-së.....	.....
Baza Ligjore.....	.....
Hyrje.....	.....
Metodologjia e përgatitjes së PLVM-së.....	.....
<b>I PROFILI I KOMUNËS -.....</b>	.....
1. Historiku.....	.....
2. Pozita dhe veçoritë gjeografike.....	.....
3. Struktura demografike e Komunës.....	.....
<b>II ANALIZA E GJENDJES EKZISTUESE - .....</b>	.....
1. Zhvillimi Social.....	.....
2. Zhvillimi Ekonomik.....	.....
3. Mjedisi.....	.....
4. Planifikimi i hapësirës në territorin e Komunës.....	.....
5. Infrastruktura.....	.....
6. Shërbimet publike.....	.....
<b>III IDENTIFIKIMI I PROBLEMEVE MJEDISORE ME PRIORITET - .....</b>	.....
<b>IV VLERËSIMI I PROBLEMEVE PRIORITARE .....</b>	.....
<b>V VIZIONI, MUNDËSITË DHE SYNIMET –.....</b>	.....
<b>VI PLANI I VEPRIMIT – .....</b>	.....
Dokumenti i miratimit të PLVM-së nga Asambleja Komunale.....	.....

## **Baza Ligjore e PLVM-së**

Legjislacioni i Republikës së Kosovës në fushën e mbrojtjes të mjedisit harmonizuar me standardet evropiane që është përdorur si referencë për përgatitjen e PLVM-së.

- Ligji për Mbrojtjen e Mjedisit (2009/03-L-025)
- Ligji për Mbeturinat (2012/04-L60)
- Ligji për Mbrojtjen e ajrit nga ndotja (2022-08/L-025)
- Ligji për Mbrojtjen e bimëve (2013/04-L120)
- Ligji për Mbrojtjen e natyrës (2010/03-L-233)
- Ligji për Mbrojtjen nga zhurma (2008/02-L-102)
- Ligji për Mbrojtjen nga zjarri (2006/02-L41)
- Ligji për Gjuetinë (2005/02-L53)
- Ligji për Plehurat Artificiale (2022/08-L-089)
- Ligji për Planifikim Hapësinorë (2003/04-L-174)
- Ligji për Pyjet (2004/29)
- Ligji për Ujërat (2013/04-L-147)
- Ligji për Vlerësimin e ndikimit në mjedis (2010/03-L-214)
- Ligji për Vetëqeverisje Lokale (2008/03-L040)
- Ligji për Zonat e veçanta të mbrojtura (2008/03-L039)
- Ligji për Vlerësimin Strategjik Mjedisor (2010/03-L-230)
- Udhëzimi administrativ Nr 26/2014 për mbeturina nga Bateritë dhe Akumulatorët
- Udhëzimi administrativ Nr 05/2013. Për administrimin e vajrave të përdorura mbeturinë
- Udhëzimi administrativ për automjete e hedhura dhe mbeturinat e tyre nr.19/2012
- Udhëzimi administrativ Nr. 10/2015 për asgjësimin e mbeturinave medicinale
- Udhëzimi administrativ Nr. 05/2009 për administrimin e mbeturinave publike
- Udhëzimi administrativ Nr. 14/2015 për ndëshkime dhe gjoba mandatore
- Planin Kombëtar për Veprim në Mjedis i Kosovës 2011 – 2017.

## I. HYRJE

**Planet Lokale të Veprimit në Mjedis (PLVM)** janë dokumente të politikës mjedisore vendore, të cilat paraqesin prioritete mjedisore dhe listën e veprimeve për zgjidhjen e tyre. Përgatitja e këtyre planeve zhvillon më tej aftësitë e pushtetit vendor dhe subjekteve të tjera të interesuara për mjedisin dhe komunitetin.

Gjithashtu, PLVM nxit bashkëpunimin midis shoqërisë civile, publikut, pushtetit vendor dhe atij qendror, biznesit dhe subjekteve të tjera mjedisore, duke përkrahur shkëmbimin e lirë të informacionit dhe pjesëmarrjen publike në procesin e vendimmarrjes.

### **Detyrimet ligjore për hartimin e PLVM-së**

Përgatitja e PLVM-së është e detyrueshme për vendet e Evropës Qendrore dhe Lindore që kanë filluar procesin e asocim-stabilizimit dhe që synojnë të integrohen në BE. Për vendin tonë, hartimi i këtyre planeve nga qeverisjet vendore është detyrë ligjore, e përcaktuar në Nenin 24 të **Ligji për mbrojtjen e mjedisit Nr.03/L-25**

### **Plani lokal për Veprim në Mjedis ka për qellim të:**

- **Zgjidh problemet mjedisore** nëpërmjet identifikimit të prioriteteve dhe përcaktimit të veprimeve për zgjidhjen e tyre, duke përfshirë të gjithë aktorët e mundshëm për përcaktimin e këtyre veprimeve dhe krijimin e strategjive për zbatimin e tyre në mënyrë efektive, të ndërthurura sipas një Plan Veprimi.
- **Zhvillojnë shoqërinë civile** nëpërmjet forcimit të koordinimit dhe komunikimit ndërmjet sektorëve të ndryshëm në komunitet, duke sjellë së bashku përfaqësues të komuniteteve të ndryshme që përfaqësojnë interesa të ndryshme në këto komunitete, përfshirë autoritetet vendore, përfaqësues të OJQ-ve, biznesin, shkencëtarë, duke shpjeguar teknikat specifike që organizatorët lokalë mund të përdorin për të përcaktuar aktorët kryesorë të procesit, të rrisin pjesëmarrjen dhe kontributin e publikut në proces, për rekrutimin dhe punën me vullnetarët dhe nxitjen e bashkëpunimit ndërmjet grupeve të interesuara dhe organizatave.
- **Rrisin aftësitë e qeverisjes vendore dhe komunitetit** për paraqitjen e elementëve thelbësore të planit të veprimit të komunitetit, duke vlerësuar problemet dhe mundësitë komunitare, duke organizuar komitete qytetare, duke përfshirë publikun, përcaktimin e prioriteteve, hartimin e strategjive dhe zhvillimin e një Plan Veprimi.
- **Rrisin shkëmbimin e informacionit në nivel lokal** nëpërmjet sjelljes së shembujve dhe modeleve nga plane të mëparshëm të komuniteteve nga të cilat pjesëmarrësit mund të nxjerrin ide dhe teknika të zbatueshme në rastet konkrete të tyre, të mbledhin me kujdes informacion mbi gjendjen e tanishme të mjedisit.

- **Japin zgjidhje konkrete për problemet e komunitetit** me anë të shkëmbimit të përvojave lidhur me përdorimin e aftësive në analiza, planifikime, debate dhe vlerësime që janë thelbësore për një veprim të komunitetit efektiv. Duke u dhënë pjesëmarrësve mundësinë për të vënë në praktikë punën në grupe, duke u marrë me zgjidhjen e problemeve praktike nëpërmjet ndërveprimit të grupeve të vogla të punës.

## **Metodologjia e përgatitjes së PLVM-së**

Plani Lokal i Veprimit në Mjedis për Komunën e Vushtrrisë u hartua përgjatë një periudhe gjashtë mujore dhe në hartimin e tij, janë përfshirë akterë të pushtetit vendorë dhe komuniteti i gjerë. Për këtë u ngrit një grup pune me specialistë të fushave të ndryshme, të cilët punuan në bashkëpunim me ekspertë tjerë vendor dhe ndërkombëtarë për hartimin e PLVM.

Së pari, është bërë trajnimi i grupit punues të cilët u ftuan në projekt në aspektet e hartimit të PLVM-së dhe gjetjes së mjeteve shtesë për realizimin e aktiviteteve për përmirësimin e cilësisë mjedisore.

Në kuadër të projekti për hartimin e Planit Lokal për Veprim në Mjedis (PLVM), është bërë një anketim i qytetarëve të Komunës së Vushtrrisë. Ka qenë një numër i konsiderueshëm i pyetësorëve, të cilët kanë ndihmuar dhe orientuar grupin punues në mënyrë më të drejtë në zgjedhjen e fushave prioritare. Një falënderim për këtë i takon qytetarëve të Komunës së Vushtrrisë dhe shoqërisë civile, e cila në procesin e anketimit të respondentëve ka ndihmuar që procesi i anketimit të jetë i suksesshëm. Për të pasur një përfshirje sa më të gjerë dhe për të marrë mendimet e komunitetit dhe shoqërisë civile, janë organizuar edhe debate publike.

Procesi themelor i hartimit të PLVM-së ndahet në faza, të cilat lidhen njëra pas tjetrës:

- a) Aktivitetet përgatitore;
- b) Formimi i grupit punues GP;
- c) Vizionimi i komunitetit;
- d) Vlerësimi i gjendjes së mjedisit;
- e) Anketimi i qytetarëve;
- f) Caktimi i prioriteteve;
- g) Hartimi i planit të veprimit për fushat prioritare dhe;
- h) Caktimi i prioriteteve në realizimin e planit të veprimit.

## **Dokumenti është i hartuar mbi tri baza kryesore:**

### **1. Analiza e gjendjes mjedisore**

Paraqet një analizim të hollësishëm të situatës për të gjitha çështjet e marra në konsideratë nga plani, duke e paraqitur atë në të gjitha aspektet e tij dhe të ndërlidhura ndërmjet tyre.

Kjo analizë shërben për të pasur një ide më të qartë të problemeve mjedisore, të cilat shqetësonë Komunën e Vushtrrisë.

## **2. Lista e problemeve mjedisore**

Problemet mjedisore paraqiten sipas një matrice të paracaktuar, e cila jep në mënyrë të detajuar të gjithë treguesit për identifikimin e një problemi. Pjesët më të rëndësishme të kësaj matrice janë shkaktarët e problemit dhe prioriteti për secilin.

## **3. Plani i veprimeve për zgjidhje**

Ky kapitull është pjesa më e rëndësishme e Planit, pasi paraqet të gjitha veprimet dhe projektet e mundshme për zgjidhjen e problemeve mjedisore të përcaktuara.

Kjo matricë u shërben autoriteteve vendore për të hartuar projektet konkrete dhe për sigurimin e fondeve nga donatorët.

## **Vizioni i komunitetit për Komunen e Vushtrris**

**“Vushtrria për zhvillim të qëndrueshem sot, për jetë në harmoni me natyrën nesër”**



## **Kapitulli I**

### **PROFILI I KOMUNËS**

#### Historiku

Vushtrria është lokalitet antik, që me kete emer daton qysh nga mesjeta, por si qytet ekziston edhe para Perandorisë Romake, përkatësisht që nga koha e Dardanëve. Vushtrria, në kohën e vjetër është quajtur VICIANUM - VICIANA (Ana e Viçave), një emër ky i lashtë ilir. Se Vushtrria në kohën antike është quajtur VICIANA, dëshmon edhe mbishkrimi i gjetur në rrethin e Kumanovës, që konsiderohet shenjë e kahjes së rrugës për në Vicianë.

Vicianë në fund të shekullit i para l. K. pushtohet nga Perandoria Romake. Gjatë periudhës së pushtimit romak (I-V) Vicianë kishte arritur një zhvillim të konsiderueshëm ekonomik dhe kulturor.

Në vitin 395, pas shkatërrimit të Perandorisë Romake, Vicianë mbeti në kuadër të Bizantit. Ndërkaq fiset turke dhe sllave që erdhën në Ballkan në shekullin VI-VII e shkatërruan këtë gadishull dhe toponimet e vjetra Pellazgo - ilire ua përshtatën gjuhëve të tyre. Në mesjetë Vicianë shënohej me emrin VIÇITRINA (Trina e viçave), ndërsa sllavët këtë emër e sllavizuan duke e quajtur "VUÇITRN".

Në shekujt II-III në Vicianë dominonte Krishtërizmi, ndërsa pas ndarjes së krishtërizmit më 1054 në katolicizëm dhe ortodoksizëm, pjesa më e madhe e popullatës së Vicianës ishte katolike.

Në shekullin XIV Perandoria Osmane filloi t'a pushtojë Ballkanin. Në Vushtrri prezenca e osmanëve së pari shënohet në vitin 1439, ndërsa definitivisht u pushtua më 1455. Vendosja e administratës osmane në Vushtrri, bëri që në këtë qytet të përhapet feja islame, dhe të ndërtohen xhami, hane, medrese, hamame (banjo publike) etj. Gjatë shekujve XV-XVIII, Vushtrria ishte ndër qytetet më të mëdha në Ballkan dhe në Perandorinë Osmane dhe qendër e sanxhakut më të rëndësishëm të Perandorisë Osmane.

Gjatë Luftës së Parë Botërore, përkatësisht gjatë viteve 1915-1918, Vushtrria u pushtua nga Austro - Hungaria. Në Luftën II Botërore (1941-1945) Vushtrria me rrethinë i takonte

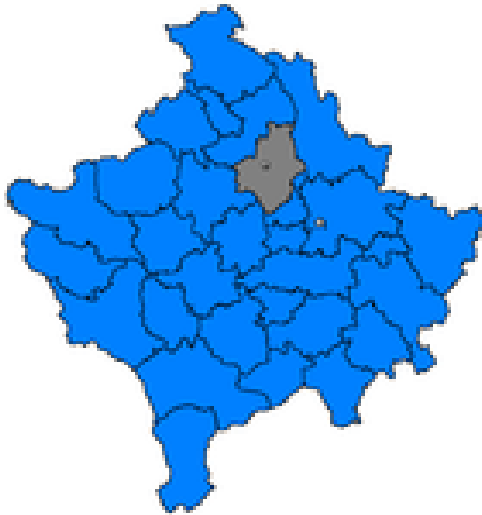
zonës së pushtuar nga gjermanët. Më 21 nëntor 1944, në Vushtrri u vendos administrata komuniste jugosllave, kundër së cilës ishte e tërë popullata e saj.

Në mars 1989, dhuna shtetërore serbe e rrënoi Kushtetutën e Kosovës të vitit 1974. Sërish, kundër kësaj dhune u ngrit e tërë popullata, e cila rezultoi përfundimisht me luftën e armatosur të popullit të Kosovës kundër kësaj dhune shtetërore dhe gjenocidi, e organizuar nga Ushtria Çlirimtare e Kosovës (UÇK) dhe e ndihmuar nga ndërhyrja e forcave të NATO - së, (Mars - Qershor 1999) e cila i dha fund kësaj gjendje. Gjatë kësaj lufte, në Vushtrri me rrethinë janë vrarë mbi 500 shqiptarë civilë dhe janë zhdukur mbi 100 të tjerë. Forcat e NATO-së hynë në Vushtrri më 16 qershor 1999. Dita e çlirimit të Vushtrrisë është 17 Qershori.

### **Pozita gjeografike**

Territori i komunës së Vushtrrisë gjendet në pjesën veriore të Kosovës. Komuna ka formë të zgjatur në drejtim të veriut (gjatësia max. afër 34 km) dhe është më tepër e zgjeruar në mes (gjersia max. 23 km) dhe me një gjatësi të vijës kufitare prej afro 104,5 km.

Ka një pozitë të mirë gjeografike dhe kufizohet me pesë komuna të tjera: Komunën e Mitrovicës, të Skenderajit, Drenasit, Obiliqit dhe Besianës. Po ashtu, ka edhe një lidhje hekurudhore të rëndësishme me Fushë-Kosovën, si nyje hekurudhore dhe Mitrovicën.



Territori i Komunës së Vushtrris ka një sipërfaqe prej 345 km<sup>2</sup> dhe zë një hapësirë rreth 3.5 % të territorit të Kosovës. Këtë sipërfaqe e përbën një reliev i ndryshëm, me terren malor, sipërfaqe fushore dhe të rrafshët me tokë pjellore. Pjesa qendrore shtrihet rreth lumit “Sitnica” dhe lumit “Llap”, ndërsa pjesët tjera të relievit në perëndim shkojnë duke u ngritur në kodra e lugina të malit Qyqavica dhe në lindje, po ashtu, në kodra e lugina të maleve të Shales së Bajgores.

## **Kushtet klimatike**

Territori i Komunës ju nënshtrohet ndikimeve klimatike nga pellgu i Sitnicës dhe ai i Ibrit. Ka mikroklimë me specifikat e veta në të cilën kanë ndikuar proceset kimiko-teknologjike, si rrjedhojë e zhvillimeve nga industria energjetike (KEK) në jug dhe industria e rend metalurgjike (Trepça) në veri. Territori ka një shkallë të lartë të lagështisë relative që varion nga 95 % - 47 %, përderisa kufijtë normal zakonisht janë prej 45-56 %.

Temperatura e ajrit është e ndryshueshme, ku vlera mesatare vjetore është 10.2°C, nga që muaji më i ftohtë është Janari me -1.5°C, përderisa muaji më i nxehtë është Gushti me temperaturë mesatare vjetore në 20.5°C. Amplituda vjetore e temperaturës së ajrit është 21.9°C, ku me vlerat ekstreme dhe me elementet tjera krijojnë klimën e regjimit kalimtar në mes të klimës mesatare kontinentale të ashpër malore, kur vjeshta është më e nxehtë se pranvera për 1.5°C.

Në regjimin e reshjeve atmosferike të territorit dhe rrethinës, ndikim parësorë kanë aktivitetet ciklonike me prejardhje të ndryshme të cilat manifestohen gjatë rrugëtimit të masave ajrore me shkallë të lartë të lagështisë dhe të ftohta nga Atlantiku, ndërsa ato të nxehtat nga Jugu nga hapësira Mesdhetare, si dhe ato që depërtojnë gjatë dimrit si masa të ftohta të ajrit që vijnë nga Veriu dhe Veri-Lindja. Sasia e reshjeve ndryshon nga 670 - 810 mm.

Sipas vlerave të dominimit të drejtimit të erës dhe qetësisë së tyre mund të konstatohet se qetësisë lajmërohen më së shpeshti kur nuk ka ndryshime të shtypjes atmosferike dhe temperaturës me 32.7 %. Prej erërave më së shpeshti është era frontale nga Veri-Verilindja me 20.3 % nga Veriu me 19.4 % dhe ajo që lajmërohet më pak është era në drejtim të Lindjes me 4 %, dhe nga Jugu me 5 %. Era nga drejtimi Verilindje më së shpeshti lajmërohet në pranverë e më rrallë dimrit. Qetësia më e madhe e erës vërehet në muajin Gusht e më së paku në muajin Prill. Shpejtësia mesatare më e madhe e erës është matur gjatë muajit Mars në shumë vite dhe ka vlerën 3.2 m/s, ndërsa më e vogla në muajin Shtator 1.8 m/sekondë.

Komuna Vushtri gjendet gati në qendër të brezit të mesëm verior termik, prandaj klima është e butë, kontinentale mesdhetare dhe kontinentale evropiane. Ky territor karakterizohet me dimra të ftohtë dhe verëra të nxehta, me sasi të madhe të reshjeve dhe thatësi më të mëdha gjatë verës dhe dimrit. Ndryshimet në lartësi mbidetare janë të buta.

Temperatura mesatare vjetore është 10.1°C dhe sasia e reshjeve 650 – 700 mm. Sipas ecurive vjetore të lagështisë relative të ajrit, për regjionin e Vushtrrisë, mund të konstatohet se pjesa prej prillit deri në gusht (68.1-72.8%) ka ajër me vlerë të lagështisë relative të thatë, kurse muajt e tjerë kanë vlerë të lagështisë relative të ajrit mesatarisht të lagësht (75 – 87.2%). Vlera mesatare vjetore e lagështisë relative është 72.2%.

Muajt me vranësi më të madhe janë: dhejtori (7.2), janari (7.0), shkurti e nëntori që kanë vlerë të njëjtë (6.4), kurse vlera minimale e vranësirave paraqitet në gusht (3.1) dhe korrik (3.8). Vlera mesatare vjetore e vranësisë është 5.4 të dhjetat e qiellit të mbuluar me re.

Në territorin e Vushtrrisë, vlerën më të vogël të rastisjeve e kanë erërat nga ana verilindore. Kahja e erërave në këtë komunë në shkallë të lartë është e ndikuar nga morfologjia e terrenit. Shpëjtësi më të madhe kanë erërat e drejtimit verior, me vlerë mesatare vjetore prej 2.3m/s dhe më të dobët ato nga perëndimi 1.6 m/s.

Sasia mesatare e reshjeve atmosferike është 646mm. Në ecuritë mujore gjatë vitit, reshjet nuk kanë lëkundje të madhe. Stinë me reshje më të shumta janë: vjeshta (173mm) dhe vera (160mm), ndërsa më të pakta dimri (126mm) dhe pranvera (150mm). Sasia e reshjeve rritet me rritjen e lartësisë mbidetare prej 700 – 850mm. Sipas veçorive të regjimit pluviometrik (shpërndarjes së reshjeve gjatë vitit), territori i Vushtrrisë ka veti më të shprehura të regjimit kontinental

## **Struktura Demografike e Komunës**

### **3.1 Popullsia**

Zhvillimi i popullsisë është një fushë mjaft me rëndësi për planifikime dhe zhvillime të ardhshme. Të gjitha zhvillimet në hapësirë bëhen në interes të vetë popullatës. Prandaj, analiza e zhvillimeve demografike është e domosdoshme për planifikim adekuat të zonës, duke aluduar në kërkesat e popullsisë dhe interesin e zonës për zhvillime të ardhshme. Në bazë të rezultateve preliminare të regjistrimit të popullsisë numri i banorëve në Komunë është rreth 71.000 banorë.

### **Struktura e popullsisë sipas moshës dhe gjinisë**

Ka rëndësi të madhe për zhvillimin demografik, ekonomik dhe social. Nga kjo strukturë rrjedhin kontingjentet kyçe të popullsisë, që kanë ndikim në zhvillimin demografik dhe socio-ekonomik të një popullate.

Komuna ka popullsi kryesisht të re, edhe pse në periudhat e fundit kohore vërehen disa tendenca me ndryshime të vogla në zvogëlimin e grup-moshave të reja. Mbi 35 % e popullsisë së përgjithshme në këtë zonë janë me moshë të re, 0 deri 18 vjeç. Ndërsa, grup-moshat 19-35 vjeç e përbën mbi 25% të popullsisë, grup moshë 36-65 vjeç përfshinë rreth 35 % dhe moshë mbi 66-vjeç e popullsisë përfshinë 4.9% të popullsisë së përgjithshme. Këto të dhëna më së miri tregojnë se kjo zonë, si edhe e tërë Kosova ka një popullsi të re me rreth 60 % të saj nën moshën 35-vjeçare.

- Numri i banorëve në komunën e Vushtrrisë vlerësohet mbi 71 000 banorë.
- Në qytet jetojnë 25.800 banorë (afërsisht 1/3 e popullsisë).
- Në fshatra jetojnë 45.200 banorë.
- Dendësia mesatare e popullsisë është rreth 202 ban/km<sup>2</sup> (mbi mesataren e Kosovës).
- Rritja mesatare vjetore e popullsisë në këtë komunë është 0.21%.

- Ekziston dallim i vogël në strukturën gjinore (51 % meshkuj dhe 49% femra).
- Etnitetet që jetojnë në këtë komunë janë: shqiptarë ~92%; serbë ~4 %; malazezë ~3%; turq; ashkalinj; romë ~1%.
- Vlerësohet se në komunën e Vushtrrisë ka 49.200 pjesëtarë të popullsisë aktive, prej, tyre 40% femra dhe 60% meshkuj.
- Mundësia e rritjes së popullsisë aktive vlerësohet në 3% për një vit.
- Gjithsej në këtë komunë janë afër 16.500 familje, me mesataren 6.3 anëtarë.

**Migrimet e popullsisë** sot paraqesin një problem shumë dimensional hapësinor, demografik, ekonomik, social dhe politik, ndërsa i nxisin një varg faktorësh të ndërlikuara dhe shpeshherë reciprocikisht të lidhur e të kushtëzuar. Mungesa e të dhënave demografike në përgjithësi dhe për migrimet në veçanti, vështirëson punën dhe arritjen deri të rezultatet e sakta mbi migrimet për këtë zonë. Sipas vlerësimeve të ndryshme, mund të thuhet se ka migrime të theksuara kryesisht nga viset me të thella rurale drejt atyre urbane. Mirëpo, nuk duhet harruar se kemi të bëjmë edhe me migrime jashtë vendit, të cilët përbëjnë një numër të madh të popullatës. Shkaqet që i kanë kushtëzuar këto migrime janë të natyrave të ndryshme, duke përfshirë ato ekonomike dhe të punësimit, sociale, demografike, politike etj. Shkaqet ekonomike dhe punësimi janë ndër faktorët kryesor që i kanë kushtëzuar këto migrime, për faktin se në vendin tonë një numër i konsiderueshëm nuk kanë mundur të gjejnë punë dhe si zgjidhje e vetme për të siguruar kushte më të mira të jetesës ishte emigrimi në botën e jashtme.

### **Vendbanimet dhe tipi i vendbanimit**

Në kuadër të territorit administrativ të komunës së Vushtrrisë gjenden 67 vendbanime (65 zona kadastrale dhe 2 lagje, Sfarçaku i Epërm i takon Vushtrrisë dhe Mavriqi i cili i takon Zonës Kadastrale Pestovë). Pjesa dërmuese e tyre kanë strukturë homogjene etnike. Sipas regjistrimit dhe vlerësimit të popullsisë më 1991, të organizuar pa pjesëmarrje të shqiptarëve, në komunën e Vushtrrisë 35 vendbanime kanë qenë të banuara vetëm me popullsi shqiptare, 28 me popullsi të përzier, disa nga te cilat me numër shumë të vogël të minoritetit serb, malazez apo romë dhe vetëm 4 vendbanime me popullsi dominuese serbe (Gojbula, Graca, Preluzha, Miraqa).

Vendbanimet e komunës janë: Akrashtice, Balincë, Banjskë, Beçiq, Beçuk, Begaj, Bivolak, Boshlan, Brusnik, Bukosh, Ceceli, Dalak, Dobërlluka, Druar, Duboc, Dumnice e Eperme, Dumnice e Lluges, Dumnice e Poshtme, Galica, Gllavotin, Gojbula, Graca, Gumnishta, Hercegova, Karaça, Kolla, Kunovik, Kurilova, Liqej, Lumadh, Mavriqi, Maxhunaj, Mihaliq, Miraça, Nedakoci, Novolan, Oshlan, Pantina, Pasoma, Pestova, Prilluzha, Reznik, Ropica, Samadrexha, Sfarçak i Epërm, Sfarçak i Poshtëm, Shallë, Shlivovica, Shtitarica, Skoçan, Skroma, Sllakoci, Sllatina, Smrekonica, Stanoc i Eperm, Stanoc i Poshtëm, Stroci, Studime e Epërme, Studime e Poshtme, Taraxha, Tërllabuq, Vërnica, Vesekoci, Vilanc, Vushtrri, Zagore dhe Zhilivoda.

Shumica e këtyre vendbanimeve janë të vendosura më larg qendrave urbane dhe janë kryesisht vise rurale, të cilat janë fshatra tipike bujqësore. Karakteristikë e këtyre vendbanimeve është shkalla e lartë e autonomisë. Në shumicën e vendbanimeve kemi banim individual, kurse në Vushtrri kemi banim të përzier kolektiv dhe individual. Vendbanimet që ndodhen afër qendrave urbane dhe atyre afër rrugëve vërehen tendencat e zhvillimit linear, duke i përcjellë vijat komunikative, për këtë arsye objektet e banimit, si dhe ato të bizneseve, shtrihen në formë vargore. Numri më i madh i objekteve të banimit është ndërtuar në hapësirat e rrafshëta urbane, që njëkohësisht është edhe hapësira më e banuar. Për nga cilësia e materialit ndërtimor, sipërfaqes së ndërtuar dhe pajisjeve në hapësirat e banimit, kjo zonë gjithashtu disponon me një fond banesor mjaftë cilësor.

## **Kapitulli II**

### **ANALIZA E GJENDJES EKZISTUESE**

#### **ZHVILLIMI SOCIAL**

#### **ANALIZA E GJENDJES EKZISTUESE**

#### **ZHVILLIMI SOCIAL**

##### **Arsimi**

Sistemi i edukimit-arsimimit në Komunën e Vushtrrisë është i organizuar në katër nivele: Niveli- 0 arsimimi para-fillor, niveli -1 arsimi fillor, niveli -2 arsimi i mesëm i ulët dhe niveli -3, arsimi i mesëm i lartë.

Në Komunën e Vushtrrisë arsimimi është i organizuar në institucione arsimore publike, dhe institucione private ku përfshihen:

Institucion parafillorë në Vushtri janë: çerdhja “Foleja” me 174 fëmijë , çerdhja pranë shkollës “Mustaf Venhari” me 113 fëmijë. Si dhe 1 çerdhe private “Gëzimi ynë” me 60 fëmijë.

I kemi 3 institucione të arsimit fillor të cilat i përkasin Nivelit-1, janë SHF ”Ali Kelmendi” me 913 nxënës, SHF”Naim Frashëri” me 640 nxënës si dhe SHF ”Musafë Venhari” me 1021 nxënës.

Kemi 2 shkolla të mesme të ulëta, nga klasa (6-9), të këtij niveli, si: SHMU-1 dhe SHMU-2, që të dyja në Vushtri.

Kemi 4 SHML, si: Gjinnazin “Eqrem Çabej”, SHMT”Lutfi Musiqi” dhe SHMP”Bahri Haxha” në Vushtri, si dhe institucionin privat shkolla e mesme e lartë e mjekësisë “Vician Med”.

Në procesin mësimor janë të përfshirë rreth **12796** nxënës.

Nga viti 2002, arsimi në Republikën e Kosovës u përfshi nga reformat arsimore, duke u përcaktuar arsimimi sipas niveleve me përfshirjen edhe të arsimit parashkollor.

Struktura e reformuar ofron 5 vite të arsimit fillor, pasuar nga 4 vite të shkollimit të mesëm të ulët , 3vite të shkollimit të mesëm të lartë . Modeli 5+4+3 po zëvendëson strukturën e mëparshme 4+4+4. Me strukturën e re, ku arsimi i obligueshëm është zgjatuar për një vit, tani në 9 vite nga ai i mëparshmi me 8 vite.

Sa i përket kushteve fizike të objekteve shkollorë ato ndryshojnë nga njëri vendbanim në tjetrin. Në aspektin e përgjithshëm të mësim-nxënies kushte jo të kënaqshme na paraqiten në vendbanimet e thella rurale. Këto objekte shkollorë kanë nevojë për investime,

renovim, ujësjellës, kanalizim, për rregullim të oborreve dhe të fushave sportive, pajisje me laboratorë, kabinete dhe punëtori me mjete të nevojshme arsimore.

Tabela: Numri i shkollave, numri i nxënësve dhe kushtet mjedisore



Nr.	Emri i shkollave	Vendi	Numri i nxënësëve	Gjendja me ujë	Fushë sportive
1.	Foleja 2	Vushtrri	113	Ujësjiellësi	+
2.	Foleja   1	Vushtrri	174	Ujësjiellësi	+
3.	Abdyl Frashëri	Druar	160	Ujësjiellësi	+
4.	Mihaliq	Mihaliq	142	Ujësjiellësi	+
5.	Martirët	Reznik	140	Ujësjiellësi	+
6.	Adem Voca	Pasomë	67	bunari	+
7.	Ali Kelmendi	Vushtrri	913	Ujësjiellësi	+
8.	Nedakoc	Nedakoc	121	Ujësjiellësi	+
9.	SHMU - 1	Vushtrri	654	Ujësjiellësi	+
10.	Azem Bejta	Dubofc	34	Ujësjiellësi	+
11.	Azem Bejta   1	Beçiq	35	Ujësjiellësi	+
12.	Anton Zako Çajupi	Vushtrri	902	Ujësjiellësi	+
13.	Bajram Curri	Dumnicë e Mesme	123	Ujësjiellësi	+
14.	Bajram Curri   1	Dumnicë e Epërme	19	bunari	+
15.	Emin Duraku	Novolan	159	Ujësjiellësi	+
16.	Enver Hadri	Smrekonicë	353	Ujësjiellësi	+
17.	Dobërlukë	Dobërlukë	205	Ujësjiellësi	+
18.	Gjergj Kastriot Skënderbeu	Pantinë	137	Ujësjiellësi	+
19.	Jusuf Gërvalla	Dumnicë e Poshtme	126	bunari	+
20.	Liria	Strofc	200	bunari	+
21.	Liria   3	Gllovatn	30	bunari	+
22.	Lumni Surdulli	Samadrexhë	179	bunari	+
23.	Migjeni	Stanofc i Epërm	328	Ujësjiellësi	+
24.	Migjeni   1	Cakaj	126	Ujësjiellësi	+
25.	Lumadh	Lummadh	135	Ujësjiellësi	+
26.	Mustafë Shyti	Oshlan	103	Ujësjiellësi	+
27.	Mustafë Venhari	Vushtrri	1021	Ujësjiellësi	+
28.	Naim Frashëri	Vushtrri	640	Ujësjiellësi	+
29.	SHMU - 2	Vushtrri	1002	Ujësjiellësi	+
30.	Nazmi Zhegrova	Stanofc i Poshtëm	309	Ujësjiellësi	+
31.	Rexhep Musa	Ceceli	53	bunari	+
32.	Rilindja	Maxhunaj	313	Ujësjiellësi	+
33.	Rilindja   2	Ropicë	65	Ujësjiellësi	+
34.	28 Nëntori	Vërrnicë	165	Ujësjiellësi	+

35.	Hajrullah Shala	Akrashticë	181	Ujësjiellësi	+
36.	Bahri Kuqi	Shtitaricë	279	Ujësjiellësi	+
37.	Lutfi Musiqi	Vushtrri	635	Ujësjiellësi	+
38.	Bahri Haxha	Vushtrri	987	Ujësjiellësi	+
39.	Eqrem Çabej	Vushtrri	765	Ujësjiellësi	+
40.	7 marsi	Bukosh	203	Ujësjiellësi	+
41.	Dëshmorët	Zhilivodë	30	bunari	+
42.	Gëzimi Ynë' 16 private	Vushtrri	60	Ujësjiellësi	+
43.	Viciana Med private	Vushtrri	161	Ujësjiellësi	+
44.	Shkollë e re Pestova	Pestovë	249	Ujësjiellësi	+
	<b>Total</b>		<b>12796</b>		

### Edukimi mjedisor

Shkolla si qendër edukimi është bazë e edukimit qytetar dhe atij mjedisor të nxënësve. Në përgjithësi, në kuadër të edukimit qytetar, nxënësit marrin në shkollë dhe njohuri për edukimin mjedisor.

Edukimi mjedisor duhet të nisë që në ciklin fillor dhe të vazhdojë gjatë gjithë shkollimit të nxënësve. Edukimi mjedisor në shkollë e bënë ndërgjegjësimin e nxënësve për të gjitha llojet e shkatërrimeve dhe ndotjeve që po ndodhin sot në komunë. Edukimi mjedisor sot është, si një parakusht për një zhvillim të qëndrueshëm të mjedisit. Duke parë problemet mjedisore me të cilat po përballet sot komuna, të cilat janë rezultat i një zhvillimi të pakontrolluar dhe degradues ndaj mjedisit dhe edukimi mjedisor shihet si përparësi, si një mjet kryesor për një qeverisje më të mirë të mjedisit. Çdo ditë e më shumë edhe në komunën tonë lëvizja dhe edukimi mjedisor i komunitetit po marrin vendin e duhur. Mjedi dhe mbrojtja e tij nuk duhet të konsiderohen si çështje që i takojnë “shtetit” dhe “të tjerëve”, por të gjithë komunitetit, pasi edhe ndikimi është i gjithanshëm.

Edukimi mjedisor synon rritjen e përgjegjësisë individuale në marrjen e vendimeve dhe formulimin e një kodi sjelljeje për çështjet që lidhen me cilësinë e mjedisit dhe ruajtjen e tij. Edukimi mjedisor realizohet në dy drejtime kryesore:

- Në ndërgjegjësimin e shoqërisë se mjedi ndikon mbi individin dhe të gjithë individët me zgjedhjet dhe sjelljet e tyre çdo ditë ndikojnë mbi mjedisin.
- Të kuptuarit nga gjithkush se duhet të bëjë çmos dhe të veprojë për të zvogëluar riskun e dëmtimeve që shkaktohen në mjedi nga faktorë të ndryshëm.
- Zbatimi i projekteve dhe planeve informuese, ndikojnë në ndërgjegjësimin dhe edukimin e nxënësve të cilat duhen aplikuar sa më shpejt dhe me përgjegjësi, për të shmangur dhe zgjidhur problemet e shumta, gjithnjë e më prezente në mjedi.

Por, edukimi i përvetësuar mjedisor është i pamjaftueshëm për shumë arsye: mungesa e materialeve të shkruara, mungesa e një organizimi të aktiviteteve të përbashkëta, mangësitë në dhënie dhe marrjen e informacionit mjedisor, mungesa e qendrave të informimit mjedisor etj.

Me gjithë përpjekjet e deritanishme, ka mangësi në organizimin e aktiviteteve për edukimin mjedisor. Disa shoqata mjedisore janë përpjekur të rrisin edukimin mjedisor të nxënësve, por mungesa e fondeve ka krijuar vështirësi për zhvillimin e mëtejshëm, e të vazhdueshëm të këtij procesi.

### **Shëndetësia**

Rrjeti i institucioneve të Kujdesit Parësor Shëndetësor (KPSH) në Vushtrri përbëhet nga QKMF dhe 3 QMF në Vushtrri; 7 QMF në fshatrat Lumi i Madh, Maxhunaj, Dumnicë, Smrekonicë, Pantinë, Druar dhe Novolan, si dhe 9 AMF në fshatrat: Samadrexhë, Ceceli, Pasomë, Ashlan, Duboc, Beçiq, Stroc, Zhilivodë dhe Skromë. Staf i profesional i QKMF ka 203 punëtorë, prej tyre 45 mjekë, 129 infermierë dhe 29 staf administrativ të tjerë.

Në aspektin e Kujdesit Dytësor Shëndetësor (KDSH) - Spitali i Vushtrrisë është institucioni kryesor në këtë komunë. Sfida kryesore mbetet tek ngritja e kapaciteteve profesionale dhe e cilësisë së shërbimeve. Ky spital ka 41 mjek specialist, 140 infermier dhe 30 staf administrativ dhe mbështetës. Repartet kryesore në këtë spital janë: Kirurgjia, blloku operativ, anestezioni, internistika, pediatria, materniteti, gjinekologjia, radiologjia dhe transfuzioni.

### **Ekonomia**

Komuna e Vushtrrisë karakterizohet me një zhvillim ekonomik të re dhe dinamike, ku nga një ekonomi centraliste është transformuar në një ekonomi e cila është konkurente në treg, kryesisht bartëse e zhvillimit ekonomik është industria përpunuese dhe bujqësia.

Vushtrria është shtëpia e disa prej kompanive më të rëndësishme prodhuese në mobilie, bujqësi dhe ushqim, si dhe në prodhimin e metaleve.

Ndwr bizneset mw tw suksesshme tw cilat operojnw nw komunwn e Vushtrrisw dhe punowsojnw njw numwr tw konsiderueshwm tw punwtorwve janw: Ciao Berto, Binni, Ariani Company, Butrinti Company, Vipa Chips etj.

Komuna e Vushtrrisë është qendër me zhvillim të qëndrueshëm ekonomik, si dhe falë tokës pjellore e cila ofron kushte të volitshme për kultivimin e të gjitha kulturave bujqësore.

Komuna e Vushtrrisë prinë në prodhimin dhe përpunimin e patates.

Komuna e Vushtrrisë ka të regjistruara 3133 biznese. Prej tyre 1311 merren me tregti me shumicë dhe pakicë, 509 transport dhe telekomunikacion, 321 hotele dhe restorante, 244 industri përpunuese, 91 bujqësi dhe pylltari, si dhe veprimtari të tjera ekonomike, në funksion të ngritjes së mirëqenies së vet qytetarëve. Edhe pse disa prej tyre nuk janë aktive, këto veprimtari ekonomike punësojnë një numër të konsiderueshëm të punëtorëve.

Strukturura e bizneseve	Vushtri	
A - BUJQËSIA, PYLLTARIA DHE PESHKIMI	295	294
B - MINIERAT DHE GURORET (INDUSTRIA NXJERRËSE)	6	7
E - FURNIZIMI ME UJË; KANALIZIMI, AKTIVITETET E MENAXHIMIT DHE TË TRAJTIMIT TË MBETURINAVE	20	21
F - NDËRTIMTARIA	376	401
H - TRANSPORTI DHE MAGAZINIMI	538	534
I - AKOMODIMI DHE SHËRBIMI USHQIMOR	438	459
J - INFORMIMI DHE KOMUNIKIMI	107	122
K - AKTIVITETET FINANCIARE DHE TË SIGURIMIT	15	16
L - AKTIVITETET E PATUNDSHMËRISË	12	16
M - AKTIVITETET PROFESIONALE, SHKENCORE DHE TEKNIKE	136	148
N - SHËRBIMET ADMINISTRATIVE DHE MBËSHTETËSE	137	150
O - ADMINISTRIMI PUBLIK DHE MBROJTJA; SIGURIMI SOCIAL I DETYRUESHËM	7	6
P - ARSIMI	53	55
Q - AKTIVITETET E SHËNDETIT TË NJERIUT DHE TË PUNËS SOCIALE	89	94
R - ARTET, ARGËTIMI DHE REKREACIONI	63	66
S - AKTIVITETET E TJERA SHËRBYESE	268	273
G - TREGTIA ME SHUMICË DHE PAKICË; RIPARIMI I MJETEVE MOTORIKE DHE MOTOÇIKLETAVE	1636	1655
D - FURNIZIMI ME RRYMË, GAZ, AVULL DHE AJËR TË KONDICIONUAR	3	3
C - INDUSTRIA PËRPUNUESE	495	516
<b>Grand Total</b>	<b>4 694</b>	4836

## Industria

Në komunën e Vushtrris ekzistojnë ndërrmarje prodhuese të ndryshme, të gjitha këto ndërrmarje janë private, kryesisht janë industri e lehtë. Ish ndërrmarjet publike janë privatizuar. Prej ndërrmarjeve më të rëndësishme janë: Fabrika e Llamkosit, Ndërrmarja Qao BERTO, Fabrika për përpunimin e drurit BINI, Ndermarja bujqesore PESTOVA, etj.

## Bujqësia

Komuna e Vushtrris ka fond të konsiderueshëm të tokës bujqësore. Rreth 21727 ha është tokë e punueshme që e përbëjnë arat, kopshtet, kullosat, livadhet dhe tokat djerrin. Në strukturën e tokës së punueshme dominojnë arat, pastaj janë livadhet dhe kullosat, ndërsa sipërfaqet me pemishte dhe kopshte janë më të vogla.

Sipërfaqja e tokës së punueshme sipas llojit të sipërfaqes bujqësore e shprehur në përqindje në sipërfaqen e përgjithshme të tokës bujqësore dominojnë arat me 16022 ha. Livadhet përfshijnë sipërfaqen prej 1447 ha. Gjithashtu pjesëmarrje kanë edhe kullosat me 3583 ha. Me pemishte janë 630 ha, kurse serat dhe kopshtet (45 ha) kanë një pjesëmarrje shumë të vogël.

Në kuadër të tokës së punueshme kultivohen lloje të ndryshme të kulturave bujqësore nga të cilat dominon patatja me 900 ha me një rendiment mesatar 35 ton/ha. Prodhimtaria bujqësore është e mirë në përgjithësi, ndërsa drithërat kanë pjesëmarrje me 4000ha grurë me mesatare prej 4 ton/ha, gjë që është prodhimtari e kënaqshme duke marr në konsideratë kualitetin e tokës dhe mundësit e tjera tekniko-teknologjike. Prodhimtaria në Perimtarit është 400 ha, ndërsa prodhimtaria në pemë është 530 ha.

Krahas pjesëmarrjes më të madhe të sipërfaqeve me ara edhe prodhimtaria e drithërave është më e lartë, ndërsa prodhimtaria e perimeve dhe pemëve konsiderohet më e vogël. Ndër perimet të cilat kultivohen në sipërfaqe më të mëdha janë lakra e cila merr pjesë me 100 ha, pastaj janë qepët me 100 ha, domatet me 30 ha, kurse perimet e tjera si lulëlakra, sallata,speci dhe trangujt kanë pjesëmarrje më të vogël por me një trend të rritjes.

Numri i madh i pronave që kanë sipërfaqe të vogël mbetet njëra ndër sfidat kryesore për zhvillimin e bujqësisë në komunën e Vushtrris.

**Blegtoria** – Komuna e Vushtrris ofron mundësi të jashtëzakonshme për zhvillimin e blegtorisë. Pozita gjeografike, madhësia e territorit, lartësia mbi detare, peizazhet e jashtëzakonshme e bëjnë këtë veprimtari shumë atraktive dhe në rritje e sipër.

Gjendja e tanishme në sektorin e blegtorisë sipas fermave dhe krerëve është si në tabelën në vijim:

**Tabela 4:** Struktura e bagëtisë në komunën e Vushtrris

Nr.	Lloji i kafshës	Numri i fermave	Numri i krerëve
1	Lopë	292	2830
2	Dele	29	33137
3	Dhi	3	132

*Burimi:*

Në këtë numër nuk janë përfshirë ekonomit familjare por vetëm fermerat.

**Bletaria** – Një veprimtari shumë profiabile, në rritje dhe me mundësi dhe resurse të mëdha për tu zhvilluar dhe për të ndihmuar ekonominë familjare dhe më gjerë. Në territorin e komunës së Vushtrris kultivohen gjithsej rreth 11441 shoqëri bletësh në lokalitete të ndryshme.

**Shpezëtaria** – Me këtë veprimtari në komunën e Vushtrris aktivisht merren 2 ferma të cilat posedojnë rreth 66000 krerë pula vojse.

**Perimtaria** – Një nga fushat ku kemi rritje të vazhdueshme të sipërfaqeve të mbjellura si në fushë të hapur po ashtu edhe në sera. Nga një veprimtari familjare është shndërruar në një veprimtari shumë profitabile.

### **Sipërfaqet e mbjellura**

Kultura	Sipërfaqja
Perimet	400 ha
Serra-	2 ha

**Pemëtaria** – Kohët e fundit komuna e Vushtrris ka shënuar rritje pozitive në ngritjen e plantacioneve të reja me pemë. Mundësit e shumta dhe kushtet e volitshme si tokësore po ashtu edhe klimatike, atëherë po kalohet nga pemëtaria ekstensive në atë intensive.

**Tabela 6:** Sipërfaqet e mbjellura sipas kulturave pemëtare/rendimentit

<b>Kultura</b>	<b>Sipërfaqe</b>	<b>Rendimenti mesatar</b>
Mollë	250 ha	9,000 kg/ha
Dardhë	120 ha	8,000 kg/ha
Kumbullë	250 ha	6,000 kg/ha
Arra	40 ha	1,500 kg/ha
Qerrshi-vishnje	30 ha	2,950 kg/ha
Lajthi	20 ha	260 kg/ha
Dredhëz	12 ha	3,000 kg/ha
Mjedër	2 ha	6,000 kg/ha

*Burimi:*

**Lavërtaria** – Tradicionalisht konsiderohet si sektori më i kultivuar në komunën e Vushtrris, mirëpo për shkak shkak se nuk ka profit si sektorët tjerë, ka tendenca të zvogëlimit të sipërfaqeve të mbjellura me këto kultura.

**Tabela 7:** Sipërfaqet e mbjellura sipas kulturave lavërtare/rendimentit

<b>Drithëra</b>	<b>Sipërfaqe</b>	<b>Rendimenti mesatar</b>
Patatja	900 ha	35,000 kg/ha
Grurë	4000 ha	4,000 kg/ha

Elb	135 ha	3,500 kg/ha
Thekër	20 ha	3,000 kg/ha
Misër kokërr	2200 ha	6,500 kg/ha
Misër sillazh	2800 ha	16,500 kg/ha
Tërshërë	80 ha	3,500 kg/ha
<b>Bimë foragjere</b>	<b>Sipërfaqe</b>	<b>Rendiment</b>
Sanë	210 ha	6,000 kg/ha
Jonxhë	220 ha	6,500 kg/ha

*Burimi:*

Nr.	Kulturat	Sipërfaqja e planifikuar në ha
1	Grurë	4000
2	Misër kokërr	2200
3.	Misër i gjelbër	2800
4.	Elb pranveror	35
5.	Tërrshër	80
7.	Bimë industriale	10
8.	Perime	400
9.	Patate	900
10.	Fasule monokulturë	30
11.	Sanë	60
12.	Bari	150
13.	Jonxhë	120
14.	Tërfil	60
15.	Urov	40
16.	Elb vjeshtor	150
17.	Thekër	20
	<b>Gjithsej</b>	<b>11.055</b>

## **Turizmi dhe Hoteleria**

### **Turizmi**

Vushtrria është qytet historik që daton nga koha e civilizimit ilir, e cila shtrihet në pjesën veriperëndimore të Rrafshit të Kosovës, e rrethuar nga bjeshkët e Shalës dhe Çyqavicës, e përshkuar nga lumi Silnica, e cila krijon potenciale të mëdha të zhvillimit të turizmit si kulturor, ashtu edhe të atij natyror dhe rekreativ, duke shërbyer si faktor ndikues i zhvillimit ekonomik.

Njëra ndër fushat më të hovshme të turizmit është edhe hoteleria. Ndërsa, shtrirja e bizneseve hoteliere/sherbyese është e shprehur kryesisht përgjatë rrugëve të karakterit nacional (magjistrale – regjionale), si dhe objekteve dhe peizazheve tjera me atraktivitet të veçuar. Rëndësi dhe vlera tjera turistike në komunën e Vushtrrisë janë edhe monumentet e trashëgimisë kulturore të kohëve të ndryshme historike dhe me tendencë të zhvillimit të hotelerisë malore-bujtinave.

### **Problemet**

Mungesa e zhvillimit të turizmit rural.

Investime të pamjaftueshme.

Statistika të pasakta.

Mungesa e sektorit të turizmit i cili merret me promovimin e turizmit në Komunën e Vushtrrisë.

Buxheti i pamjaftueshëm.

### **Rekomandimet**

Trajtimi me prioritet i projekteve që ndikojnë në përmirësimin e infrastrukturës (rrugore, trotuareve, shtigjeve për ecje dhe bicikletave, rregullimi i lumenjve, bujtinave, Shfrytëzimi i resurseve natyrore) që mundësojnë zhvillimin e turizmit dhe shfrytëzimin e potencialit turistik.

Bashkëpunimi ndërkomunal.

Radhitja e turizmit në njërën nga objektivat strategjike.

Gjenerimi i vndeve të reja të punës.

### **Trashëgimia kulturore dhe përfitimet ekonomike prej saj**

Trashëgimia Materiale e Kosovës është krijuar në mes të qytetërimeve antike dhe asaj pas erës së Re, e cila trashëgon një thesar të pasur kulturor, dhe është pjesë e trashëgimisë kulturore botërore.

Vushtrria është ndër qytetet më të vjetra në Kosovë, që prej kohës antike, e cila në territorin e saj ka trashëguar shumë monumente kulturore, që e dëshmojnë historinë e saj në periudha të ndryshme kohore

Vushtrria është e pasur me monumente kulturore-historike ndër to: Kalaja e vjetër e qytetit, Ura e vjetër e Gurit, Hamami i Qytetit si dhe shumë monumente dhe lokalitete të shpërndara në territorin e Komunës<sup>1</sup>.

### **Problemet**

---

<sup>1</sup> [https://www.mkrs-ks.org/repository/docs/Vendim\\_i\\_Ministrit\\_MKRS\\_per\\_Mbrojtje\\_te\\_Perkohshme\\_2022-2023.pdf](https://www.mkrs-ks.org/repository/docs/Vendim_i_Ministrit_MKRS_per_Mbrojtje_te_Perkohshme_2022-2023.pdf)



Sfidat në ruajtjen e vlerave të trashëgimisë kulturore paraqiten në dimensione të ndryshme, kurse në Komunën e Vushtrrisë ndër sfidat kryesore janë:

Degradimi i zonës urbane me ndërtime pa leje.

Mungesa e ndërveprimit institucional, buxhetit dhe investimeve në ruajtjen e trashëgimisë.

Vetëdije dhe promovim i ulët mbi trashëgiminë kulturore

### **Rekomandimet**

Për ruajtjen e trashëgimisë kulturore nevojitet mbështetje institucionale dhe zbatim i ligjit për trashëgimi kulturore. Dokument mjaftë i rëndësishëm për trashëgiminë kulturore është integrimi i planifikimit hapësinor në ruajtjen e vlerave dhe trajtimin e monumenteve dhe promovimi i trashëgimisë përmes turizmit dhe ngrijën e vetëdijësimit të banorëve.

Jetësimi i zonës historike brenda zonës urbane të qytetit.

Institucionet komunale, shoqëria civile dhe qytetarët e komunës së Vushtrrisë duhet jenë të përkushtuar në mbrojtjen dhe promovimin e trashëgimisë kulturore dhe natyrore si pasuri që katalizon zhvillimin e përgjithshëm shoqëror ekonomik dhe mjedisor.



### **Krahasimi i gjendjes se kalase<sup>2</sup>**

Kalaja e vjetër në qytetin e Vushtrrisë është e tipit fushor me një pozitë strategjike në qendër të qytetit me funksion mbrojtës dhe vrojtues dhe u ndërtua gjatë periudhës iliro-dardane. Kalaja përbëhet prej strukturave ndërtimore me shtresime të periudhave të ndryshme historike.

Edhe pse është dëmtuar dhe ri-ndërtuar disa herë, ajo ka arritur të mbijetoj deri sot ku pas restaurimit, në këtë monument zhvillohen aktivitete të ndryshme kulturore.

---

<sup>2</sup> [https://vushtrriacity.files.wordpress.com/2017/07/62cd6-46484\\_1617157064996148\\_4446826306790032691\\_n.jpg](https://vushtrriacity.files.wordpress.com/2017/07/62cd6-46484_1617157064996148_4446826306790032691_n.jpg)



### Ura e Vjetër e Gurit

Ura e vjetër e gurit, daton që nga shekulli XIV dhe ishte vendosur në rrjedhën e lumit Silnica.

Gojëdhënat thonë se ura ka njëmbëdhjetë harqe, ndërsa sot janë të dukshme vetëm nëntë harqe, ndërkaq gjatë ndryshimeve.

Ura ka gjithsejt nëntë harqe dhe është ndërtuar nga guri.

Pas ndryshimit të rrjedhës së lumit Silnica, ura e vjetër ka mbetur si monument arkeologjik\*(me e pa ne ligj a osht arkitektonike apo arkeologjike) më rëndësi të veçantë e njohur edhe si “Ura pa lum”

11 harqe



*Hamami i Qytetit*

Hamami i qytetit të Vushtrrisë apo i njohur si Hamami i Gazi Ali Begut, është i vendosur në bërthamën e qendrës së vjetër të Vushtrrisë. Është ndërtuar mes shekujve XIV dhe XV. Funkzioni kryesor i objektit ishte sanitar publik ku përdorej si banjo publike e cila shfrytëzohej nga të dy gjinitë

### **Infrastruktura dhe shërbimet publike**

#### **Transportimi, infrastruktura dhe shërbimet**

Rëndësia e zhvillimit të infrastrukturës dhe shërbimeve të saj, në bazë të ndikimit që ka në zhvillimin e një vendbanimi dhe banorëve të cilët jetojnë në atë vend shtrohet si një çështje

e rëndësishme për analizë. Shkalla e zhvillimit të infrastrukturës flet edhe për shkallën e zhvillimit të shërbimeve të cilat u ofrohen banorëve të atij vendbanimi.

Analiza e shkallës së zhvillimit të infrastrukturës ngërthen në vete analizën e nivelit të transportit rrugor, hekurudhor dhe ajror, furnizimit me energji elektrike, sistemit të furnizimit të ujësjellësit dhe sistemit të kanalizimit dhe ujërave fekale, shërbimit të telekomunikimit dhe të sistemit të menaxhimit të mbeturinave.

### **Gjendja ekzistuese**

**Transporti:** Në Komunën e Vushtrrisë transporti zhvillohet përmes: transportit rrugor dhe ati hekurudhor.

**Transporti rrugor** zhvillohet përmes rrugës Nacionale M2, Prishtinë – Vushtrri – Mitrovicë, zgjerimi dhe modernizimi i së cilës është në ndërtim e sipër dhe përmes rrugëve regjionale dhe atyre lokale.

**Magjistranja M2** kalon nëpër territorin e Komunës së Vushtrrisë në gjatësinë prej **20 km** dhe e bën lidhjen e kësaj komune dhe të kryeqendrës së saj me komunat tjera, atë të Prishtinës në pjesën jug-lindore dhe atë të Mitrovicës në pjesën veri-perëndimore, si qendra më të mëdha, dhe njëkohësisht ndikon në zhvillimin e vetë komunës duke i ofruar popullatës qasje në vendet tjera. Aktualisht është duke u bërë zgjerimi dhe modernizimi në tërë gjatësinë e saj.

**Rrugët regjionale** kanë një shtrirje në gjatësinë prej **42 km** nëpër vendbanimet e komunës së Vushtrrisë. Janë rrugë të asfaltuara por që kanë nevojë për rehabilitim, mirëmbajtje dhe shtrirje më të madhe të tyre.

**Rrugët lokale** janë pjesa tjetër e rrugëve në Komunën e Vushtrrisë në gjatësinë prej **750 km**, prej të cilave **695 km** janë rrugë nëpër fshatra dhe **55 km** janë rrugë urbane.

Prej **750 km** të rrugëve **726 km** ose **96.68%** janë të asfaltuara kurse pjesa tjetër janë rrugë të rendit IV-të.

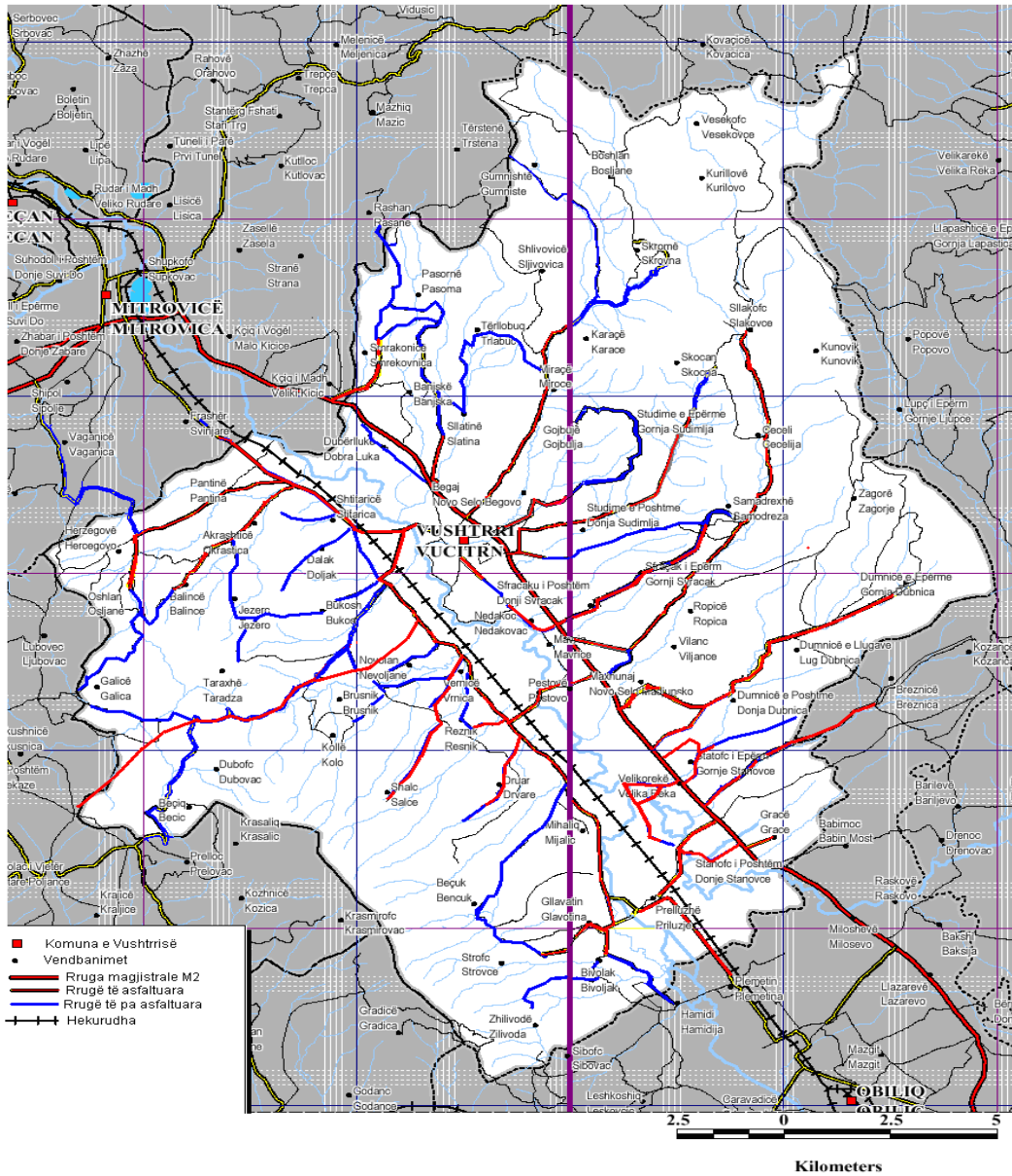
Infrastruktura rrugore e Komunës së Vushtrrisë aktualisht është në gjendje relativisht të mirë, sidomos pas hapjes dhe asfaltimit të rrugës regjionale Vushtrri-Skenderaj dhe vazhdimit të ndërtimit të asaj Vushtrri-Mitrovicë, si dhe asfaltimit të 96.68 % të rrugëve lokale.

Sipas të dhënave që posedojmë, nga gjithsejtë 67 vendbanime të komunës nëpër 63 vendbanime kalojnë rrugët e asfaltuara apo 94% të vendbanimeve të komunës.

Vendbanimet nëpër të cilat kalon rruga magjistrale Prishtinë-Vushtrri-Mitrovicë janë: Graca, Stanovci i Poshtëm, Limëmadhi, Dumnica e Poshtme, Maxhunaj, Pestova, Nadakovci, Dobërlluka dhe Smrekonica.

Vendbanimet nëpër të cilat kalojnë rrugët e asfaltuara dhe të cilat gravitojnë në magjistralen Prishtinë-Vushtrri-Mitrovicë, janë: Prilluzha, Dumnica e Poshtme, Dumnica e Mesme, Dumnica e Epërme, Stanoci i Poshtëm, Stanoci i Epërm, Lumi i Madh Maxhunaj, Pestova, Nadakovci, Sfaraku, Samadrexha, Novosella e Begut, Gojbula, Smrekonica dhe Sllatina. Vendbanimet nëpër të cilat kalojnë pjesë të asfaltuara të rrugës regjionale Mitrovicë-Obiliq janë: Pantina, Akrahtica, Shtitarica, Dolaku, Bukoshi, Nevolani (pjesërisht), Vërnica, Resniku, Druari, Mihaliqi dhe Gllavotini.

Shtirija hapësinore e rrugëve: magjistrjala, rrugët e asfaltuara dhe rrugët e pa asfaltuara nëpër vendbanime.



## Parkingjet publike

Numri i vend parkimeve për njësi të banimit duhet të jetë një vend parkim për një banesë, kurse për njësitë afariste, në kuadër të ndërtesës, minimum një vend parkim për 30 m<sup>2</sup> neto sipërfaqe afariste, nëse me dokumente të planifikimit hapësinor nuk parashihet ndryshe.

Largësia nga vend parkimi i fundit deri te hyrja e ndërtesës dhe dimensionet minimale për hapësirat e parkimit në varg për automjete motorike janë standarde, ndërsa për vendparkimet në korsi përgjatë rrugës apo në mes të rrugës standardet duhet të jenë sipas UA mbi NTPH.

### **Vend-parkimet për qëllime të veçanta**

Në zhvillimet e reja apo ato ekzistuese duhet të planifikohen apo ndërtohen vend-parkimet për qasje të personave me aftësi të kufizuara dhe fëmijëve në automjete transportuese të veçanta, dhe ndalesat për parkim të transportit publik duhet të jenë 2m, sipas UA mbi NTPH;

### **Vend-parkimet për qëllime të veçanta iu përkasin vend-parkimeve të rezervuara**

Vend-parkimet për qasje të personave me aftësi të kufizuara, përveç hapësirës normale për parkim të automjetit, përmbajnë edhe hapësirë shtesë për hyrje/ dalje nga automjeti; së paku 5% e numrit të gjithmbarshëm të parkingjeve duhet të jenë për qasje të personave me aftësi të kufizuara.

### **Vend-parkimet për qasje të fëmijëve në automjete transportuese të veçanta**

Vend-parkimet për qasje të fëmijëve të vegjël deri në 6 vjeç në automjete transportuese të veçanta, shënohen në mënyre që të ju lehtësojnë prindërve marrjen e fëmijëve dhe të pajisjes së tyre. Përveç hapësirës normale për parkim të automjetit, këto vend-parkime përmbajnë edhe hapësirë shtesë për hyrje/ dalje nga automjeti:

- vendi dhe dimensionet bazë duhet të jenë sipas normave teknike të planifikimit hapësinor
- dimensionet e vend-parkimeve për qëllime të veçanta duhet realizuar sipas UA mbi NTPH

### **Garazhet publike**

Garazhet publike janë struktura për parkim të automjeteve të cilat mund të ndërtohen si struktura të veçanta apo në kuadër të strukturave tjera p.sh. në qendra tregtare etj.

- Përzgjedhja e lokacionit bëhet pasi të jetë bërë një analizë e mire e studimit të qarkullimit të

automjeteve duke analizuar distancën nga ndërtesat e banimit, administrative, tregtare, të biznesit, etj.

- Lokacioni duhet të jetë i atillë që për shumicën e ngasësve që parkojnë automjetet e tyre në

garazhe, të jetë rreth 350 m deri në 400 m distance që mund të arrihet lehtë me këmbë.

Rampat në garazhe për parkim dhe dimensionet e vend-parkimeve duhet të jenë sipas UA mbi

NTPH.

### **Terminalet rrugore**

Kushtet e përzgjedhjes së lokacionit dhe kërkesat teknike për terminalet rrugore (të udhëtareve dhe

të mallrave), përfshirë rrjetet përkatëse të vend-ndalimeve/stacioneve, përcaktohen me anë të

rregulloreve të veçanta.

### **Shtigjet dhe rampat**

Shtigjet për këmbësorë janë sipërfaqe të rregulluara për lëvizjen e këmbësoreve të ndarë nga korsitë automobilistike. Rampat janë pjerrtësitë e rregulluara për personat me aftësi të kufizuara.

- Rampat për qasje të personave me aftësi të kufizuar duhet të jenë të ndërlidhura dhe të përshtatura për orientim dhe pjerrtësia nuk duhet të jetë më e madhe se 5%, përjashtimisht mund të jetë dhe 8%, sipas UA mbi NTPH;
- Shtigjet për këmbësorë duhet të jenë me gjerësi së paku 1.8m, përjashtimisht mund të jetë dhe 1.5m, ashtu që të mundësohet lëvizja e papenguar të personave me aftësi të kufizuara. Gjerësia e kalimeve ndërmjet pengesave fikse duhet të jetë të paktën 0.9m, sipas UA mbi NTPH;

### **Korsitë, shtigjet dhe vend-parkimet për biçikleta**

Pjesa urbane e Vushtrrisë është kryesisht e rrafshët dhe duhet të promovojë transportin jomotorrik,

respektivisht përdorimin e biçikletave. Ndërtimi i shtigjeve dhe korsive për biçikleta është i nevojshëm

brenda zonës urbane të Vushtrrisë dhe vendbanimet tjera dhe jashtë vendbanimeve.

- Dimensionet e shtigjeve/korsive brenda dhe jashtë vendbanimeve dhe dimensionet e vend-

parkimit për biçikleta duhet të jenë sipas UA mbi NTPH

- Varësisht nga përmbajtja dhe lloji i ndërtesës përcaktohet numri i vend parkimeve për biçikleta.

Numri minimal i vend-parkimeve për biçikleta në varësi nga përmbajtja (UA nr.08/2017 për NTPH)

**Përmbajtjet tregtare dhe komunale** 5 VPB/ 100 m<sup>2</sup> të bruto sipërfaqes së ndërtuar (BSN) për vizitor

**Përmbajtjet e bizneseve dhe publike** 1 VPB/ 100 m<sup>2</sup> të bruto sipërfaqes së ndërtuar (BSN)

për të punësuar

**Përmbajtjet arsimore** 1 VPB/ 5 nxënës, për vizitorë + 1 VPB/ 10 të punësuar

**Përmbajtjet kulturore- teatro dhe muze** 10 VPB/ 100 ulëse, për vizitorë

**Përmbajtjet shëndetësore- spitale** 10 VPB/ 100 shtretër, për vizitorë

**Përmbajtjet sportive dhe rekreative** 10 VPB/ 100 ulëse, për vizitorë

### **Brezi mbrojtës i korsive dhe shtigjeve për biçikleta**

Brezi mbrojtës ndërmjet korsive të rrugës dhe shtigjeve për këmbësorë apo biçikleta duhet të

ndërtohet përveç nëse nuk ka hapësirë të mjaftueshme;

Gjerësia minimale e brezit mbrojtës të korsive dhe shtigjeve për biçikleta është:

- $\geq 0.75$  m përgjatë kufizimit me korsi të rrugës, por vetëm nëse ajo është e ndare me sipërfaqe

t ngritur; dhe 2.  $\geq 0.75$  m përgjatë kufizimit me shtigje për këmbësor apo vend-parkime

gjatësore, por vetëm nëse ajo është e ndare me sipërfaqe të ngritur, të gjelbër apo me elemente standarde ose të ngjashme. Në të gjitha ndërtesat për industri dhe aktivitete komerciale të parashihet hapësira për ngarkim dhe shkarkim materialeve, pajisjeve etj.

Kjo hapësirë nuk duhet të jetë para ndërtesave dhe rrugës publike;

- Vendndalimet për transport publik duhet të jenë sipas standardeve. Infrastruktura e transportit hekurudhor është kompetencë e nivelit qendror. Brezi mbrojtës duhet të përcaktohet në bazë të UA mbi NTPH.

**Transporti publik** – Shërbimi i transportit publik me autobus, është pjesë e transportit rrugor i cili zhvillohet në Komunën e Vushtrrisë, dhe ka shtrirje në 50 vendbanime (apo 75 % të vendbanimeve të komunës), ndërsa shprehur në përqindje të banorëve 75% të banorëve kanë qasje direkte në shërbimet e transportit publik me autobus dhe mjetet tjera të kombinuara në vendbanimet e tyre. Nga kjo e dhënë mund të konkludojmë se në çështjen e shërbimeve të transportit, transporti publik është një prej shërbimeve që ka shtrirje më të madhe në Komunën e Vushtrrisë.

Vendbanimet që kanë shërbimin e transportit publik me autobus janë: Oshlani, Balinci, Pantina, Akraštica, Shtitarica, Bukoshi, Liqej, Taraxha, Novolani, Brusniku, Duboci, Galica, Beçiqi, Vërnica, Shalë, Kolla, Druari, Rezniku, Mihaliqi, Gllavatini, Bivolaku, Stroc, Bequku, Zhilivoda, Graca, Stanoci i Poshtëm, Dumnica e Poshtme, Dumnicë e Llugës, Dumnica e Epërme, Lumadhi, Maxhunaj, Pestova, Vilanci, Ropica, Samadrexha, Cecelia, Sllakoci, Nedakoci, Studime e Poshtme, Studime e Epërme, Gojbulë, Miraça, Karaça, Skroma, Sllatinë, Tërllobuq, Bajaska, Pasoma, Dobërlluka dhe Smrekonica. Shtrirja hapësinore e vendbanimeve të cilat janë të përfshira në shërbimin e transportit publik me autobus.

Nga harta e cila paraqet shtrirjen hapësinore të vendbanimeve të cilat e kanë shërbimin e transportit publik me autobus, shihet se ky është njëri prej shërbimeve me shtrirje më të madhe në Komunën e Vushtrrisë.

**Transporti hekurudhor** është lloji tjetër i mundësisë së qarkullimit dhe transportit të udhëtarëve dhe mallrave në komunën e Vushtrrisë.

Binarët hekurudhor kalojnë nëpër 10 vendbanime: Pantinë, Shtitaricë, Dalak, Bukosh, Novolan, Vërnice, Reznik, Druar, Mihaliq dhe Prelluzhë.

Stacionet hekurudhore janë në vendet Shtitaricë, Vërnice dhe Prelluzhë.

Nga gjithsejtë 67 vendbanime në komunën e Vushtrrisë, vetëm nëpër dhjetë sosh kalon rruga hekurudhore, apo 15% të vendbanimeve të komunës, dhe në gjatësinë e vijës hekurudhore ekzistojnë 3 stacione hekurudhore, në Prelluzhë, Shtitaricë dhe Vërnice. Shprehur në raport të popullatës atëherë: 15% të numrit të banorëve jetojnë në vendbanime nëpër të cilat kalojnë binarët e transportit hekurudhor d.m.th. kanë qasje direkt në këtë lloj transporti.

Nga shtrirja hapësinore e vendbanimeve të Komunës së Vushtrrisë, nëpër të cilat kalon rruga e transportit hekurudhor, që është pjesa qendrore e komunës, shihet se me riaktivizimin e saj dhe riparimin e vetë binarëve hekurudhor si dhe tri stacioneve hekurudhore, krijohet një mundësi shtesë e favorshme për qarkullimin e popullatës dhe të mallrave, lidhjes me komunat tjera dhe zhvillimin e komunës në sfera të ndryshme.

**INFRASTRUKTURA E TRANSPORTIT**  
**TRANSPORTI HEKURUDHOR**  
**VENDBANIMET NËPËR TË CILAT KALOJNË BINARËT E TRANSPORTIT HEKURUDHOR**

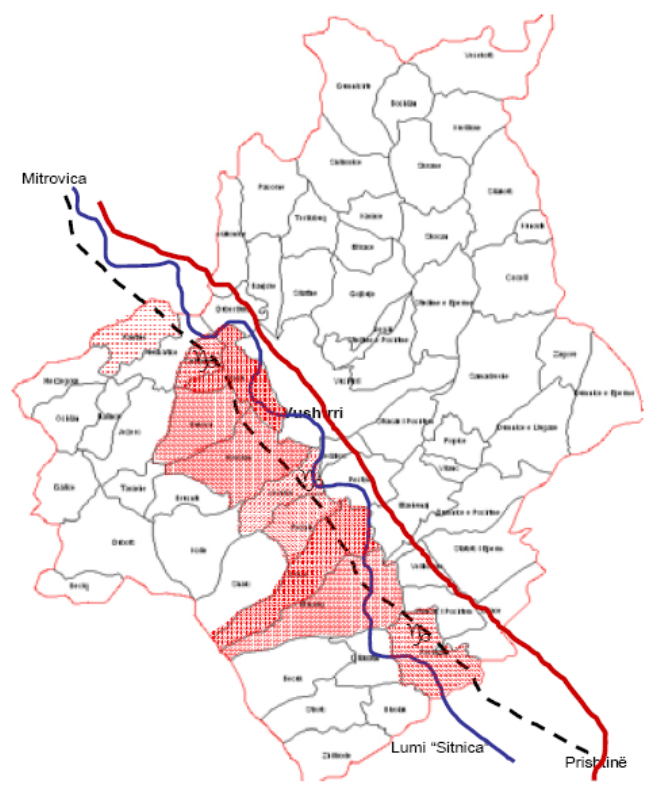
10 vb. me rrugë hekurudhore (apo 15 të vb. të komunës),  
 3 vb. me stacion hekurudhor,

Vendbanimet nëpër të cilat kalon rruga hekurudhore, komuna e Vushtrrisë

10 vendbanimet me rrugë hekurudhore, apo 15 % vb. të komunës	15%
vendbanimet tjera të komunës, apo 85 %	85%

**Legjenda:**

- 10 vendbanimet me rrugë hekurudhore, (apo 15% të vb. të komunës)
- 57 vendbanime pa rrugë hekurudhore (apo 85% të vb. të komunës)
- Magjistralia: Prishtinë–Vushtrri–Mitrovicë
- Rruga hekurudhore
- Stacionet hekurudhore



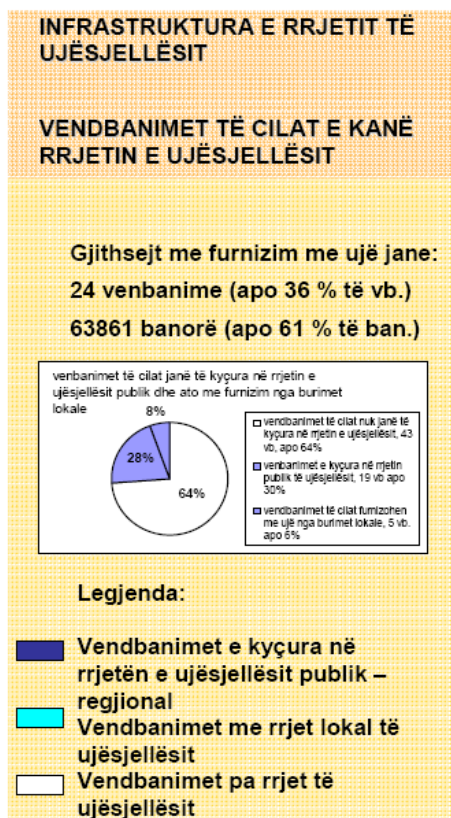
**Furnizimi me energji elektrike** – në Komunën e Vushtrrisë rrjeti për shpërndarjen e këtij shërbimi nuk është në nivel të mirë. Furnizimi me energji elektrike bëhet nga trafostacioni Vushtrria II 110/10 (20 [kV] ) dhe nga trafostacioni Vushtrria I 110/35 [kV]. Po ashtu në tërë Komunën e Vushtrrisë janë në funksion 185 trafo të cilat furnizojnë banorët e Komunës, mirëpo rrjeti i shtyllave dhe telit është në gjendje mjaftë të rëndë.

**Furnizimi me ujë:** Sa i përket shërbimeve komunale për ofrimin e ujit të pastër, Komuna e Vushtrrisë është e angazhuar drejtpërdrejt në shtrirjen e rrjetit të ujit të pijshëm për qytetarët e Vushtrrisë. Bazuar në të gjeturat e pyetësorit në terren, rreth 75.2% e familjeve të anketuara deklaruan se kanë qasje në ujë të pijshëm të menaxhuar në mënyrë të sigurt. Po ashtu, shtrirja dhe kyçja në rrjetin e ujësjellësit në Komunën e Vushtrrisë është realizuar në 70% të vendbanimeve, përfshirë zonën urbane. Jo shumë vite më parë, kjo përqindje ishte përgjysmë më e vogël për shkak të mungesës së kapaciteteve prodhuese dhe rrjetit të vjetërsuar të shpërndarjes. Me ndërtimin e fabrikës së ujit në Balincë, komuna pati mundësinë të investonte në zgjerimin e rrjetit të ujësjellësit në vendbanimet ku mungonte rrjeti. Aktualisht, sipas një hulumtimi të realizuar në terren, vendbanimet që ende nuk kanë rrjet të ujësjellës janë; Dumnicë e Epërme, Dumnicë e Mesme, Dumnicë e Poshtme, Sllakoc, Ceceli, Samadrexhë, Ropicë, Studime e Epërme, Karaçë, Miraçë, Tërlllobuq,



Pasomë, Beçiq. Ndërsa në kyqje e sipër janë fshtarat Beçuk, Stroc, Zhilivodë të cilët do të furnizohen pas përfundimit të ndërtimit të rezervuarit në Beçuk dhe sistemit të pompimit në Mihaliq. Gradualisht pra komuna e ka zgjeruar rrjetin në shumicën prej këtyre vendbanimeve, dhe kapaciteti i furnizimit është i mjaftueshëm pas aktivizimit të orarit të plotë të punës në fabrikën e përpunimit.

Në tabelën shtesë të këtij dokumenti janë të paraqitura edhe të dhënat e numrit të banorëve nëpër vendbanime të cilat janë të kyçur në rrjetin e ujësjellësit, të llogaritura në përqindje veç e veç për çdo vendbanim si dhe përqindja e përgjithshme e komunës.



### Shërbimet e menaxhimit të mbeturinave

Aktualisht shërbimi i grumbullimit dhe transportit të mbeturinave në Komunën e Vushtrrisë ofrohet në tërë territorin e komunës. Kompania publike “Uniteti” ofron shërbimin për 100% të popullsisë sipas ekonomive familjare, bazuar në Marrëveshjen në mes të Komunës së Vushtrrisë dhe Ndërmarrjes Regjionale „UNITETI”, si dhe nga të dhënat e regjistruar nga vetë kompania në terren. Komuna kryen inkasimin për amvisërit, ndërsa kompania kryen faturimin dhe inkasimin e të hyrave nga tarifat e pastrimit nga bizneset dhe institucionet publike.

Nga të dhënat e mundësuar nga kompania publike dhe komuna, për vitin 2022 nga KRM “Uniteti” kryhet shërbim në 17.203 ekonomi familjare, biznese dhe institucione.

Gjithashtu shërbimi i grumbullimit të mbeturinave kryhet në të gjitha bizneset aktive dhe institucionet në tërësi territoriale.

*Numri i klienteve në faturim (referuar të dhënave të ASK dhe të paraqitura nga KRU “Uniteti”)*

Komuna	Klientë gjithsej në zonën kadastrale				Klientë të faturuar = shërbyer			
	Qyteti/Fs hat	Ekonomi familjare	Biznese	Institucione	Gjithsej	Ekonomi familjare	Biznese	Institucione
Vushtrria	15107 plus 1072 diasporë	1205	164	17548	15107 plus 1072 diasporë	860	164	17203

Kompania e cila është e licencuar për administrimin e mbeturinave dhe punon në bazë të rregullores për menaxhimin e mbeturinave në Komunën e Vushtrisë, bazuar në dispozitat e Ligjit Nr. 04/L-060 për Mbeturina, e miratuar nga Kuvendi i Kosovës në vitin 2012. Si kompani publike punon sipas Ligjit Nr. 03/L-087 për Ndërmarrjet Publike dhe Ligjit Nr. 02/L-123 për Shoqëritë Tregëtare.

Kompania nuk e bën grumbullimin e mbeturinave të ngurta ndërtimore, si dhe mbeturinat e hekurit, ndërsa mbetjet shtazore grumbullohen me kërkesë nga komuna, me procedurë dhe kontrata të veçanta dhe gjatë groposjes ato dezinfektohen përmes gëlqerosjes.

Aktivitetet e saj, kompania i realizon përmes departamenteve operative dhe shërbimit për konsumatorë, të cilat përbëjnë tërësinë e ndërmarrjes.

Lidhur me krahasimin e të dhënave dhe raporteve mbulueshmëria e territorit të Komunës së Vushtrisë me ofrimin e shërbimit të grumbullimit të mbeturinave është 100%, zvogëlimin e shkallës së hedhjes ilegale në 90% (referuar raporteve të deponive ilegale sipas krahasimit të viteve referente 2019 dhe 2018).

Në tabelën e mëposhtme do të përmbledhen të dhëna të përgjithshme të mjedisit që lidhen drejtpërdrejt me menaxhimin e mbeturinave në komunë.

*Të dhëna mbi çështjet mjedisore lidhur me menaxhimin e mbeturinave*

TË DHËNA TË PËRGJITHSHME		KOMUNA VUSHTRRI
MATJE MBI PËRBËRJEN E MBETURINAVE?		JO

<b>PIKA TË DEPONIVE ILEGALE TË GRUMBULLIMIT TË MBETJEVE</b>	<b>5</b>
<b>VENDE TË AUTORIZUARA TË DEPOZITIMIT TË MBETURINAVE (PGM)</b>	<b>18</b>
<b>VENDE TË PAAUTORIZUARA PËR DEPOZITIMIN E MBETURINAVE</b>	<b>20</b>
<b>VENDDEPOZITIME ILEGALE QË JANË ELEMINUAR</b>	<b>15</b>
<b>VEND I CAKTUAR PËR DEPONIMIN E MBETJEVE INERTE</b>	<b>FSHATI STROC</b>
<b>% E MBETJEVE QË SHKOJNË NË DEPONINË E MITROVICËS</b>	<b>100% ... MBETURINË AMVISËRIE</b>
<b>% E MBETJEVE NË VENDDEPOZITIM TË AUTORIZUAR</b>	<b>0%</b>
<b>% E MBETJEVE NË VENDDEPOZITIME ILEGALE</b>	<b>NUK KA TË DHËNA</b>
<b>SISTEM PER NDARJE NE BURIM</b>	<b>PO (BUKOSH)</b>
<b>SASIA E MBEJTEVE E MBLEDHUR DHE E PËRPUNUAR (TON/VIT)</b>	<b>60</b>
<b>% E MBETJEVE TË MBLEDHURA DHE TË PËRPUNUARA</b>	<b>0</b>
<b>A KA NISMA PËR KOMPOSTIM?</b>	<b>PO</b>

Shërbimi i mbledhjes dhe grumbullimit të mbeturinave konsiston në mbledhjen e mbeturinave urbane të depozituara nga qytetarët, bizneset dhe institucionet brenda kontejnerëve publikë dhe atyre individualë, si dhe rreth tyre, dezinfektimi i kontejnerëve dhe vendit përreth, transportimi i mbeturinave urbane me makinën teknologjike deri në pikën përfundimtare të depozitimit.

Ky shërbim që ofrohet gjatë gjithë vitit përfshin gjithë zonën e administrimit komunal (100%).

Sistemi aktual i pikave të grumbullimit mbeturinave (PGM) përbëhet nga kontejnerë metalik me rrota me volum 1.1m<sup>3</sup>, të pozicionuar në anë të rrugëve në pika të përbashkëta publike të miratuara paraprakisht nga autoritetet komunale, sipas planit për riorganizimin e zonës qendër në Komunën e Vushtrrisë. Largësitë mesatare midis PGM variojnë sipas dendësisë së popullsisë 0235 me frekuencë 100-150 m distancë, në zonën e qendrës ku është e përqendruar pjesa më e madhe e bizneseve, institucioneve dhe banorëve, si dhe zonat e tjera të qytetit të Vushtrrisë, në 200-400m.

Në bazë të këtyre të dhënave në Komunën e Vushtrrisë:

- Gjenden rreth 38 pika të grumbullimit të mbeturinave të plotësuara me infrastrukturë me kontejnerë;

- Gjenden disa vende të paautorizuara për depozitimin e mbeturinave, kryesisht të natyrës së mbetjeve inerte, të përziera dhe voluminoze. Referuar të dhënave prej 11 në total, 6 deponi ilegale janë pastruar dhe 5 janë aktive të parehabilituara;
- Mbeturinat komunale depozitohen në deponinë komunale të Mitrovicë;
- Komuna posedon një vend të caktuar për grumbullimin dhe trajtimin e mbetjeve inerte, në zonën rurale në fshatin Stroc.



*Figura: Deponia në fshatin Stroc për mbeturina Inerte*

### **Riciklimi i mbeturinave**

Sektori i riciklimit në Komunën e Vushtrisë është në hapat fillestarë të zhvillimit. Aktualisht kjo industri është e lokalizuar në biznese të vogla që kryesisht merren me sortimin e materialit të riciklueshëm dhe shitjen e tij për tregun vendor apo të jashtëm. Tregu i shitjes së materialit të riciklueshëm kryesisht është i fokusuar në materialet e riciklueshme si: metali/alumini, plastika sipas disa llojeve të plastikës, letra dhe kartoni. Çmimi i shitjes varion në treg sipas bursës internacionale dhe çmimet kryesisht shkojnë sipas fraksioneve: letra 3-4-cent/kg; plastika 20-26cent/kg, alumini/hekuri deri në 70cent/kg. Për momentin aktiviteti i grumbullimit realizohet prej veprimtarisë joformale në shkallë të ulët, përderisa ai i paketimit dhe presimit prej bizneseve të vogla lokale. Këto veprimtari joformale nuk monitorohen prej komunës apo organeve tjera përgjegjëse. Përpos fraksioneve të lartpërmendura, në rajonet përreth Komunës së Vushtrisë ka iniciativa prej bizneseve të vogla tjera për grumbullimin e materialit çelq dhe përpunimin

e tij, megjithatë janë në shkallë fillestare. Në çdo rrethanë, komuna duhet të hartojë politika që adresojnë ndarjen në burim dhe riciklimin e mbeturinave si pjesë e objektivave për menaxhim të qëndrueshëm të mbeturinave komunale dhe zvogëlimin e sasisë së mbeturinave të depozituara në deponinë rajonale të Mitrovicës.

Në Komunën e Vushtrrisë janë shpërndarë 1550 shporta për riciklim, të verdha 120l dhe 240l, në amvisëri, shkolla dhe institucione. Ballimi bëhet në ndërmarrjen sociale në fshatin Bukosh.

### Shpërndarja e shportave për riciklim me kapacitet 120 l dhe 240 l

Qendër për grumbullim e mbeturinave të ndara.			
Prezentim hartografik (Ortofoto etj)	Emri i vendbanimit ku gjendet pika e grumbullimit dhe adresa	Numri i ekonomive familjare që kanë qasje në infrastrukturën për ndarjen e mbeturinave në burim	foto e lokacionit
a	b	c	dh
	zona ish varrezat e qytetit	600 ekonomi familjare te furnizuara me 600 shporta 240 dhe 120 litershe	
	zona Mustafa Venhari	300 ekonomi familjare te furnizuara me 300 shporta 240 litershe	
	Iagja Bekim Berisha Abeja	100 ekonomi familjare te furnizuara me 100 shporta 240 litershe	
	Iagja Bahri Kuqi	150 ekonomi familjare te furnizuara me 150 shporta 240 litershe	
	36 institucione te arsimit	200 copa 240 l	
<p>Shpjegim (dh): Te regjistrohesh numri i ekonomive familjare qe jane brenda rrezes 250 m nga një pikë grumbullimi të mbeturinave që ofron ndarje të mbeturinave të riciklueshme, plus numrin e ekonomive familjare që janë pajisë me komposter plus numrin e ekonomive familjare në rreze 5 km nga një qendër për grumbullim e mbeturinave të ndara.</p>			

### Kompostimi

Në Komunën e Vushtrrisë raportohen nisma për kompostim edhe pse potenciali parashikohet të jetë shumë i lartë pasi kjo komunë posedon një pjesë të konsiderueshme të popullsisë që jetojnë në zona rurale, të cilët gjenerojnë sasi të vogla të mbetjeve inorganike dhe sasi të mëdha të mbetjeve organike që lidhet me veprimtarinë prodhuese të tyre. Vlen për t'u përmendur fakti që edhe pse në këtë komunë ka potencial të lartë të gjenerimit të mbetjeve organike apo lëndë drusore, si pasojë e hapësirave të gjelbra që posedon, aktualisht ka aktivitet për kompostim në fshatin Bukosh ku janë shpërndarë 150 komposterë.

### Administrimi i mbeturinave të vëllimshme dhe rrymave tjera

Një faktor tjetër që ndikon në aspektin estetik dhe shëndetsor për qytetarët e Komunës së Vushtrrisë është edhe hedhja pa kriter e mbeturinave voluminoze, kryesisht inerte, mbeturinave të vëllimshme, të papranueshme për sistemin e mbledhjes së mbeturinave. Mbeturinat nga prishja e ndërtimeve apo të ashtuquajturat mbetje të ngurta janë mbetje si gurë, dhe, beton, tulla, etj., që mbeten nga veprimtaritë e ndërtimit, rindërtimit, riparimit

dhe prishjes së ndërtesave, shtëpive dhe strukturave të tjera. Shpesh këto mbetje hedhen të përziera me mbetje urbane, duke impaktuar cilësinë dhe efektivitetin e shërbimeve apo edhe hedhen në mënyrë të pakontrolluar duke krijuar prezencë të deponive të egra ilegale të dëmshme për mjedis dhe shëndetin e banorëve. Momentalisht ka sisteme të instaluar prej kompanisë “Uniteti” për grumbullimin e tyre të veçantë (mbeturinat e vëllimshme). Komuna së fundmi ka përcaktuar një lokacion për dërgimin e mbeturinave inerte prej gjeneruesve të mbeturinave megjithatë zbatimi i rregullores për hedhje të kontrolluar të kësaj kategorie të mbeturinave nuk gjen zbatim tek prodhuesit e këtij fraksioni të mbeturinave (shkaku largësia e deponisë në fshatin Stroc 16 km nga qendra).

Referuar organizimit të veçantë të grumbullimit për mbetjet prej eshtrave, sipas informatave nuk posedohet një organizim i veçantë apo trajtim i kësaj kategorie të mbetjeve të rrezikshme.

Mbetjet tjera të rrezikshme duke përfshirë mbetje spitalore prej klinikave të mjekësive familjave bashkohen me rrymën e mbeturinave të përgjithshme dhe dërgohen në deponi pa trajtim të veçantë. Krijimi i sistemeve të integruara të mbeturinave dhe organizimi i shërbimit referuar llojit të mbeturinave të gjeneruara kërkon angazhim të të gjithë akterëve në proces me rëndësi të veçantë edhe inspektoriatin. Komuna në planet e saj parasheh trajtimin e mbeturinave referuar rrymës që i përkasin, si dhe krijimin e qendrave të ndarjes në njësi komunale, duke i bashkërenduar me zhvillimin e fushatave të informimit për qytetarë.

### **Deponimi i mbeturinave**

Shërbimi i deponimit të mbeturinave për Komunën e Vushtrrisë ofrohet nga kompania regjionale “Uniteti”, përmes deponisë rajonale të Mitrovicës, e cila gjendet në fshatin Gërmovë në distancë prej 20 km në njërin drejtim. Mungesa e asetëve transportuese adekuate dhe trafiku rrugor parashihen si problematikë gjatë bartjes dhe deponimit të mbeturinave në deponi. Kostoja e deponimit ngarkon tarifën prej 6 euro për çdo ton të mbeturinave komunale të deponuara, tarifë kjo sa gjysma e tarifës së aplikuar nga Kompania për Menagjimin e Mbeturinave të Kosovës (KMDK). Mungesa e aktiviteteve të riciklimit e cila synon reduktimin e sasisë dhe volumit, si rrjedhojë reduktimin e kostove të transportit, adreson kërkesën e ngarkesës shtesë me kosto financiare referuar kostos së transportit, amortizimit të pajisjeve dhe efijencës në kohë.

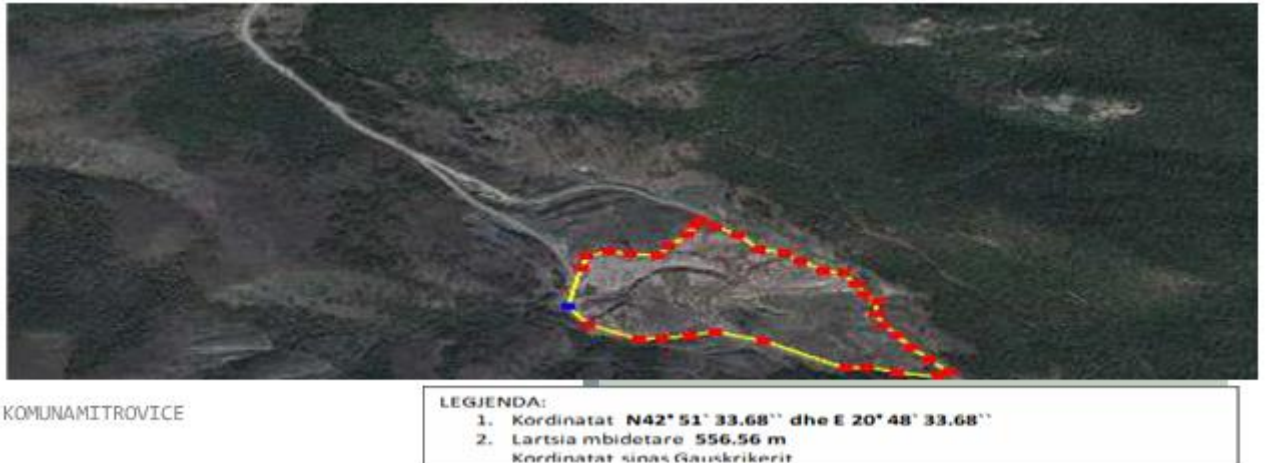


Figure: Deponia në Gërmovë, Mitrovicë

Mjetet për ofrimin e shërbimit sipas të dhënave do të përmblihen në kontejnerë për grumbullim.

Të dhënat paraqesin se Komuna e Vushtrrisë ka të shpërndarë në territorin e saj kontejnerë sipas shërbimit derë më derë 8200 shporta 120l apo nëpër pika të përbashkëta grumbullimi, 220 kontejnerë 1.1 m<sup>3</sup>. E gjithë kjo infrastrukturë është në pronësi të komunës dhe në shfrytëzim të kompanisë regjionale.

Në tabelën më poshtë jepet lloji dhe numri i konteinerëve që operojnë në Komunën e Vushtrrisë:

Table: Logjistika e shërbimit të menaxhimit të mbeturinave

NR.	LLOJI I KONTEJNERËVE	KAPACITETI	NR. KONTEJNERËVE 2020	VITI I FILLIMIT TË PËRDORIMIT	GJENDJA E TYRE
1	Plastik	240 litra	1350	2017-2019	E mirë
2	Plastik	120 litra	8200	2016-2019	E mirë
3	Plastik	1.1 m <sup>3</sup>	203	2018	E mirë
4	Metalik	1.1m <sup>3</sup>	60	2018	E mirë
5	Metalik (arkë)	7m <sup>3</sup>	7	/	

### Nevojat dhe prioritetet

Gjenerimi i mbetjeve në territorin e komunës ka efekt të drejtpërdrejtë në zhvillimin e turizmit dhe zhvillimin e përgjithshëm ekonomik, i cili është prioriteti kryesor i Komunës Vushtrrisë nga pikëpamja ekonomike si dhe në integritetin e zonave të mbrojtura mjedisore.

Nevojat të cilat duhen marrë parasysh në zbatimin e planit lokal për veprim në mjedis në harmoni dhe me planin komunal për menaxhim të mbeturinave të komunës janë renditur si më poshtë:

- Rehabilitimi i zonave me ndotje prej deponive ilegale dhe revitalizimi i tyre, duke i kthyer në zona të gjelbra me vlerë rekreative për qytetin, të tjerat në përputhje me normat e sigurisë;
- Inventarizimi dhe diagnostikimi i venddepozitimeve, si dhe përcaktimi i prioritetëve, planifikimi dhe raportimi;
- Zhvillimi i infrastrukturës së përshtatshme për menaxhim të qëndrueshëm të mbeturinave;
- Aprovimi i një buxheti të mjaftueshëm për menaxhimin e mbeturinave referuar planeve dhe objektivave;
- Hartimi i programeve për ndarje në burim të mbeturinave;
- Krijimi i kushteve të duhura për donatorët ndërkombëtarë për të financuar infrastrukturën e nevojshme;
- Forcimi i mekanizmave për mbledhje më të mirë të tarifave, zbatimi i sanksioneve dhe monitorimi i shërbimit në përgjithësi.

Sipas qëllimeve të vendosura në planin për menaxhim të mbeturinave komunale, objektivat primare në menaxhim të mbeturinave komunale janë fokusuar në marrjen e masave emergjente për të ndryshuar situatën, përmirësimin e performancës komunale për mbledhjen, transportin dhe depozitimin e sigurtë të mbeturinave komunale, si dhe rritjen e efikasitetit dhe efikasitetit të shërbimeve të ofruara.

Kjo do të përfshijë zbatimin e skemave për shtrirjen e shërbimit bazik në nivel të komplet territorit dhe popullsisë së shërbyer dhe aktivitete tjera që rrisin performancën për ofrimin e shërbimeve bazike, zbatimin e programeve të minimizimit të mbeturinave, përfshirë ndarjen në burim për riciklim dhe kompostimin për të reduktuar në mënyrë progresive sasinë e mbeturinave për deponim final në deponi (2022-2026), si dhe trajtimin adekuat të mbeturinave me qëllim zvogëlimin e rrezikut që shkaktojnë në mjedis. Në të njëjtën kohë do të synojë rritjen e ndërgjegjësimit publik dhe përmirësimin e financave komunale për menaxhimin e mbeturinave.

Objektivat janë strukturuar duke marrë parasysh qëllimet e përcaktuara prej Komunes së Vushtrrisë në planin komunal për menaxhim të mbeturinave 2016-2020, duke analizuar objektivat e vendosura dhe duke analizuar gjendjen ekzistuese të shërbimit të menaxhimit të mbeturinave në komunë. Krahas saj, vlerësimi i gjendjes ekzistuese të sektorit rishikojnë përmbushjen e objektivave të përcaktuara në plan dhe nevojën për plotësime shtesë apo rishikimin e tyre.

Për sa i përket vendosjes së objektivave të Planit Lokal për Veprim në Mjedis të harmonizuara me PKMM 2022-2026, në mënyrë të përmbledhur ato në disa qëllime konsistojnë apo synojnë që:

1. Të optimizojë shërbimin e grumbullimit dhe transportit të mbeturinave në mënyrë të unifikuar në nivel territorial.
2. Të sigurojë grumbullimin në masën maksimale të sasisë së mbetjeve të gjeneruara dhe të garantojë eliminimin e të gjitha depozitimeve të përkohëshme të pakontrolluara brenda territorit të komunës.
3. Të sigurojë në mënyrë graduale infrastrukturën dhe zbatimin e skemës optimale të nevojshme për ndarjen e mbetjeve në burim dhe grumbullimin e diferencuar të tyre për të përmbushur objektivat kombëtare të reduktimit dhe ripërdorimit të mbeturinave.



4. Të sigurojë reduktimin e mbetjeve të destinuara për destinacionin final, si shkak i aktivitetit të riciklimit dhe kompostimit.

5. Të realizojë në mënyrë graduale dhe në përputhje me parimin “ndotësi paguan” mbulimin e kostos së shërbimit nga të ardhurat prej tarifës, duke marrë në konsideratë mundësitë dhe vullnetin e banorëve, bizneseve dhe institucioneve për të paguar.

*Objektivi kryesor i planit bazohet në objektivat kombëtare për menaxhim të mbeturinave lidhur me ndërmarrjen e masave përmes së cilave, komuna do të duhej të zvogëlojë sasinë e mbeturinave që aktualisht krijohen me qëllim ngritjen e sistemit të qëndrueshëm për menaxhimin e mbeturinave komunale.*

Në harmoni me këto politika, Komuna e Vushtrrise do të planifikojë objektiva specifike duke u fokusuar në:

- Zvogëlimin e krijimit të sasisë së mbeturinave në burim, si dhe zvogëlimin e sasisë së mbeturinave që duhet të deponohen;
- Ngritjen e infrastrukturës për ndërtimin e sistemit të integruar në menaxhimin e mbeturinave (zvogëlim – ripërdorim - riciklim), pra për të krijuar kushtet për funksionim më efektiv të sistemit;
- Zvogëlimin e rrezikut nga mbeturinat;
- Kontributin për ngritjen e punësimit në vend;
- Ngritjen e kapaciteteve për menaxhimin e mbeturinave;
- Përmirësimi i shërbimit për mbledhjen e mbeturinave komunale (përmirësimi i sistemit aktual, zgjerimi/plotësimi i zonave të grumbullimit, ekzaminimi dhe harmonizimi i kapaciteteve për deponimin e mbeturinave);
- Edukimin e publikut, ngritja e vetëdijes dhe ndërgjegjësimit;
- Rishqyrtimin e rregulloreve për menaxhimin e mbeturinave.

## Vlersimi i gjendjes mjedisore

### AJRI

#### VLERËSIME TË PËRGJITHËSHME PËR GJENDJEN E AJRIT

Ajri është një element mjaft i rëndësishëm për shëndetin e njeriut dhe në përgjithësi mjedisit që na rrethon. Ajri është vazhdimisht nën ndikim të ndotjes nga shumë burime. Edhe pse ndotja e ajrit vjen kryesisht nga aktivitetet njerëzore, ai gjithashtu mund të ndikohet edhe nga fenomenet natyrore.

Ndotja e ajrit ndodh kur ajri përmban substanca në sasi që mund të dëmtojnë shëndetin e njerëzve, kafshëve dhe bimëve ose mund të shkaktojnë dëme materiale. Disa ndotës mund të kenë ndikime globale - p.sh. rritja e efektit të gazeve serrë ose dëmtimi i shtresës së ozonit. Çdo burim i ndotjes është kontribues në territorin ku shfaqet, por ndotja e ajrit gjithnjë e më shumë po merr përmasa globale.

Faktorët kryesorë që ndikojnë në ndotjen e ajrit janë sektori i transportit, i cili mbetet një nga burimet kryesore të ndotjes së ajrit urban. Kjo lidhet me numrin e madh të automjeteve që nuk plotësojnë standartet e shkarkimeve në ajër, cilësia e lëndës djegëse që përdorin, viti i prodhimit të tyre, si dhe përdorimi i automjeteve me motor pa konvertor katalitik duke favorizuar rritjen e përmbajtjes së pluhurit si dhe shkarkimet e gazta gjatë djegies së karburantit. Gjithashtu mungesa e sipërfaqeve të gjelbra dhe zbatimi pa kriter i ndërtimeve kanë ndikimin e tyre në ndotjen e cilësisë së ajrit sidomos në shtimin e sasisë së pluhurave. Vushtrria shtrihet në mes të bjeshkëve të Shalës dhe Çyqavicës, të cilat kanë lartësi mbidetare 900 – 1380 m, si dhe rrafshit të Kosovës, duke filluar nga Kastrioti e deri në Mitrovicë, me lartësi mbidetare mesatare 550 m.

Si burime të ndotjes së ajrit përveç KEK-u, Trepçës, djegies për ngrohje dhe industrive dhe ekonomive familjare, si burim mjaft i theksuar është edhe ndotja nga komunikacioni.

Sot, në kohën bashkohore nuk mund të flitet për ajër të pastër.

Pra si ndotës të ajrit në Komunën tone janë: Trepça që reflektohet përmes emisionit të Pb, SO<sub>2</sub>, CO<sub>2</sub>, CO, bloza, sulfidi i plumbit, arseni, oksidi i azotit, floriri i hidrogjenit etj.

Si ndotës tjetër i madh është edhe KEK-u i cili përmes emisioneve të SO<sub>2</sub>, H<sub>2</sub>SO<sub>4</sub>, flori, fenolit, NH<sub>3</sub> etj.

Në mungesë të matjeve apo të të dhënave, për Komunën e Vushtrrisë është bërë vetëm zonimi i ndikimit të ndotësve të ajrit. „KEK”-u ndikon drejtpërdrejt në ndotjen e ajrit në rajonin jugor të Komunës së Vushtrrisë. Vendbanimet e prekura nga ndotja e ajrit nga termocentralet janë: Zhilivoda, Bivolaku, Prelluzha, Stanofci i Poshtëm dhe i Epërm, Graca dhe një pjesë e Strocit.

Në mënyrë indirekte, e sidomos gjatë lëvizjes së erërave jugore, ndotja e mjedisit përshin edhe Strocin, Gllavotin, Mihaliqin, Lumëmadhin, Dumnicën e Poshtme dhe Beçukun, që ndikon negativisht në shëndetin e popullsisë në ato lokalitete.

Një rol të konsiderueshëm në ndotjen e ajrit luajnë edhe gurëthyesit e ndryshëm në Pasomë, Tërllabuq dhe Shalë. Këtu mund të llogaritet edhe fabrika e llamarinës “Llamkos” (nëse rifunksionalizohet së shpejti), si dhe numri i madh i automjeteve.

Me rritjen e transportit automobilistik sipas tendencës së deritanishme edhe përmbajtja e NO2 mund të arrijë vlerën kufi të lejuar brenda një harku kohor 3-5 vjet. Pa ndërprerë këtë tendencë rritëse të transportit automobilistik, një ndërhyrje efektive në planifikimin urban të qyteteve respektive, ku të merret parasysh optimizimi i trafikut, përdorimi i mjeteve alternative të transportit rrugor, kontrolli teknik i automjeteve sipas standarteve të BE si dhe rritja e sipërfaqeve të gjelbëruara do të ndikonte pozitivisht në reduktimin e ndotjes potenciale mjedisore prej gazeve e tymrave të çliruar nga automjetet.

### **Monitorimi i cilësisë së ajrit**

Institucioni i mandatuar për monitorimin e cilësisë së ajrit në Kosovë është Ministria e Mjedisit, Planifikimit Hapesinor dhe Infrastruktura përmes Institutit Hidro Meteorologjik të Kosovës - IHMK.

Në bazë të ligjit Nr. 08/L-025 për Mbrojtjen e Ajrit nga ndotja dhe Ligjit për veprimtarinë hidrometeorologjike NR.02/L-79, IHMK është e obliguar që të bëjë monitorimin e cilësisë së ajrit në tërë territorin e Kosovës.

Në komunën Vushtrri nuk ka pika monitoruese të cilësisë së ajrit, prandaj në një të ardhme të afërt do të duhet të vendosen instrumente monitoruese në disa pika. Mungesa e të dhënave nga monitorimi i cilësisë së ajrit si pasqyrim i plote i nivelit të vertet të ndotjes së ajrit pamundëson edhe marrjen e veprimeve për zvogelimin apo parandalimin e ndotjes.

### **UJI**

Hidrologjia e zonës dallohet nga zhvillime të larta të rrjetit hidrografik, që në tërësi i takojnë ujëmbledhësit të Detit të Zi. Nëpër territorin e komunës së Vushtrrisë rrjedh lumi Silnica me disa degë të saj dhe një pjesë e rrjedhjes së poshtme e lumit Llap. Pas Drinit të Bardhë (4314 km<sup>2</sup>), Silnica është lumi me sipërfaqe më të madhe ujëmbledhëse në Kosovë prej 2912 km<sup>2</sup>.

Territori i komunës së Vushtrrisë merr pjesë me 345 km<sup>2</sup> ose afër 12% të sipërfaqes së tërësishme të ujëmbledhësit të nivelit me prurjeve ujore të lumit Silnica dhe shërben si pikë kryesore hidrometrike për këtë ujëmbledhës lumor. Në sektorin e rrjedhjes nëpër territorin e Vushtrrisë, ky lum nga ana e djathtë merr këto degë kryesore: Llapin, Lumkuqin, Tërstenën, Banjën e Gjytezës, ndërsa nga ana e majtë, Silnica merr vetëm disa përrenj dhe përrocka periodike, të cilat formohen në shpatet lindore të Qyqavicës. Nëpër komunën e Vushtrrisë kalojnë edhe dy lumenj më të vegjël: Tërstena dhe Studimja.

Nga aspekti hidrogeologjik, terreni i komunës së Vushtrrisë cilësohet me veti të dobëta filtruese, me mungesë të horizontit ujëmbajtës me përmasa të rëndësishme eksploatabile dhe ujëdhënie të vogël. Në komunën e Vushtrrisë janë disa lumenj që kanë rrjedhë të përhershme e disa rrjedhin vetëm kur ka të reshura. Këta lumenj janë: Silnica, Llapi, Brezhnica, Lumkuqi, Studimja, Tërstena, Bajska

Me ndotje të ujit të pastër natyror nënkuptojmë çdo shmangie kualitative apo kuantitative e përbërjes dhe cilësive të tij natyrore kimike, fizike dhe biologjike, të cilat kanë pasoja të padëshirueshme për shëndetin e njeriut, ekonomin e tij dhe ekosistemin në përgjithësi. Vushtrria ka rezerva të vogla të ujit.

Qasje në ujësjellës kanë 70-75% të popullatës kryesisht qyteti dhe fshatrat e përfaqësuara. Ndotja e ujit është një problem jetik për jetën kur kihet parasysh rëndësia themelore e përdorimit të tij.

Derdhja e ujërave të zeza është një ndër faktorët kryesor për ndotjen e ujit të pijes dhe të ujitjes që po sjellin pasoja të mëdha shëndetësore të njerëzimit dhe të bujqësia në tërësi. Në mungesë të një plani urbanistik, familje të tëra ujërat e ndotura i derdhen në kanalet e ujitjes, që pastaj reflektohen me sëmundje të shumta të bimëve, që pastaj direkt reflektohen edhe në shëndetin e njeriut. Po ashtu ndotja e ujit për ujitje ndikon më të madhe edhe në shëndetin e kafshëve të cilat atë ujë e konsumojnë për pije.

Gropat septike, që kanë nisur të aplikohen si rezervuarë të ujërave të zeza, nga familjet rurale, bëhen jashtë standardeve të parapara, prandaj paraqesin burim infeksionesh nga më të ndryshmet.

Malet tona dita ditës po shkatërrohen pa mëshirë nga të pandërgjegjshmit e që në një të afërme nuk do të ekzistojnë fare. Për këtë ekziston edhe rreziku nga erozioni.

Lumenjtë “Sitnica” dhe “Terstena” janë lumenj që e begatojnë qytetin tone, por që sot fatkeqësisht janë lumenjtë të vdekur nga ndotja tejmase që i shkaktohen kryesisht nga KEK-u dhe nga ujërat e zeza, si dhe nga mbeturinat e ekonomive familjare.

Në komunën e Vushtrrisë janë disa lumenj që kanë rrjedhë të përhershme e disa rrjedhin vetëm kur ka të reshura. Këta lumenj janë:

- Silnica
- Llapi
- Brezhnica
- Lumkuqi
- Studimja
- Terstena
- Bajaska
- Smrekonica

Të gjithë këta lumenj burimin e kanë në bjeshkët e shalës me përjashtim të lumit Llap I cili rrjedhë nga bjeshkët e Llapit si dhe lumi Silnica cili rrjedhë nga Rrafshi i Kosovës dhe bjeshkët e Çyqavicës. të gjithë këta lumenj përveç Sitnicës rrjedhin nga ana e djathtë e maxhistralës Prishtinë-Vushtrri-Mitrovicë dhe Lumit Silnica kurse nga ana e majtë shtrihen bjeshkët e Çyqavicës që nuk ka lumenj që kanë rrjedhë të përhershme por janë të varur prej kushteve atmosferike kryesisht prroë dhe prrocka të ndryshme.

Andaj duke u nisur nga këto fakte e shohim të rrugës që të ndërmarrim diçka për Mbrojtjen e Mjedisit, dhe largimin e sëmundjeve, çka do të thotë mbrojtjen e shëndetit tonë dhe të fëmijëve tanë.

Duke i analizuar këto probleme e shohim të udhës që ti mbrojm këta lumenjeme qëllim të vetëdijesimit të qytetarëve që ta mbrojnë mjedisin e tyre, ta ruajnë shëndetin e tyre, dhe të kenë një kujdes më të madh ndaj tretjeve dhe derdhjes së ujërave të ndotura, si dhe të mbrojtjes së lumit nga mbeturinat e amvisnive shtëpiake dhe të mjeteve hazarde.

Territori i komunës së Vushtrrisë ka një rrjet të zhvilluar hidrografik, i cili në tërësi i takon ujëmbledhësit të Detit të Zi (Sitnicë, Ibër). Nëpër territorin e komunës së Vushtrrisë rrjedh lumi Silnica me disa degë të saj dhe një pjesë e rrjedhjes së poshtme të lumit Llap. Pas Drinit të Bardhë (4314 km<sup>2</sup>), Sitnica është lumi me sipërfaqe më të madhe ujëmbledhëse në Kosovë prej 2912 km<sup>2</sup>.

Territori i komunës së Vushtrrisë merr pjesë me 345 km<sup>2</sup> ose afër 12% të sipërfaqes së tërësishme të ujëmbledhësit të nivelit me prurjeve ujore të lumit Silnica dhe shërben si pikë kryesore hidrometrike për këtë ujëmbledhës lumor. Në sektorin e rrjedhjes nëpër territorin e Vushtrrisë, ky lum nga ana e djathtë merr këto degë kryesore: Llapin, Lumkuqin, Tërstenën, Banjën e Gjytezës, ndërsa nga ana e majtë, Silnica merre vetëm disa përrenjë dhe përrocka periodike, të cilat formohen në shpatet lindore të Qyqavicës. Nëpër komunën e Vushtrrisë kalojnë edhe dy lumenjmë të vegjël: Tërstena dhe Studimja.



Lumi Silnica

Dikur lumi Sitnica shfrytëzohej për piknik, rekreacion dhe freskim, si dhe ishte shumë atrktiv për peshkim, kurse sot ky lumë, nga pasojat e ndotjes së madhe të shtratit të tij, i ngjan një prroske, e cila lind pas vërshimeve. Lumi Sitnica është i gjatë 108.8 Km., kurse si burime kryesore dhe të përditshme të ndotjes të këtij lumi janë derdhjet e pa kontrolluara të ujrave industriale (të KEK-ut dhe të uzinave të tjera), si dhe derdhja e ujrave të kanalizimeve nga fshatrat dhe qytetet që shtrihen përgjat lumit Sitnica. Derdhja e ujrave të përdorura nga KEK-u në lumin Sitnica e kan ndotur dukshëm këtë lum. Ujrat e ndotura të KEK-ut për mbajnë ndotës inorganic dhe organik. Në bazë të analizave është vertetuar se në lumin Sitnica ka sasi të konsiderushme të joneve të bakrit, plumbit, zingut, kadmijumit, të cilat vijnë kryesisht nga uzinat për flotacion e xeheve në Kishnicë dhe Ajvali. Pos

përqendrimin të joneve, rreziku vie edhe nga prezenca e fenoleve, të cilat mundë të depertojnë edhe deri te uji I puseve, I cili përdoret për pije dhe amvisri.

Fenolet për nga përbërja kimike janë komponime kimike aromatike të benzenit, të cilat kanë veprim toksik kancorogjen, të cilat shkaktojnë kancerin.

Në vitin 2004 nga bugjeti Komunal I Vushtrisë janë bërë analizat e ujit të puseve në të gjitha fshatrat afër lumit Sitnica dhe nga këto analiza të kryera nga Instituti Kombëtar Shëndetësor I Kosovës del se uji nga këto puse është i pa përdorshëm për pije, andaj preferohet që popullata, e cilajeton rrethë këtij lumi të njoftohet me rrezikun permanent që I kanoset nga këta ndotës, andaj për t'u shmangur një rreziku preferohen banorët e lokaliteteve afër lumit që sa më shpesh të bëjnë kontrollimin e kualitetit të ujit në Institutin Kombëtar Shëndetësor në Prishtinë dhe të këshillohen për përdorimin e ujit të pijes nga pusët, në të kundërtën do të ballafaqohen me helmime të ndryshme, të cilat mundë të përcillen me pasoja të rënda.

Andaj për tju kthyer funksionaliteti këtij lumi për piknik, freskim dhe peshkim duhet që të rregullohet diga e cila është mjaft e dëmtuar, si dhe të ndërtohet një impant ku do të trajtohen të gjitha ujrat e zeza dhe ndotësit tjerë që e ndotin mjaft këtë lum.

Vlenë të theksohet se afër lumit Sitnica është rregulluar një shetitore në gjatësi prej 3.2 Km., e cila ka për qëllim që qytetarët e Komunës të shfytëzojnë këtë hapësirë për shetitje dhe argëtim.

Po ashtu për mbrojtjen e lumit Sitnica dhe ndotjes së tij është eliminuar deponia ilegale e mbeturinave, dhe në hapësirën e kësaj deponie është rregulluar një mini parkë.

### **Lumi Terstena**

Lumi Terstena është lumë i shpejt dhe shumë i rrezikshëm, buron në malet e Terstenës dhe të Skromes si dhe kalon në për këto vendbanime: Lajthizë, Karaqë, Gojbulë, Begaj e Vushtrri ku derdhet në lumin Sitnica.

Lumi Terstena buron në masivin malor në verilindje të Vushtrrisë, në lartësin mbidetare prej 1364 m. Është ujëmbledhës i një sipërfaqeje prej 42 m<sup>2</sup>, mirpo nga reshjet atmosferike del nga shtrati në pjesët e poshtme të qytetit dhe i verson pothuajse të gjitha shtëpit në të dyanët e lumit.

Me qëllim të mbrojtjes nga vershimet, në lumin Terstena janë bërë investime parciais por të pa mjaftushme për pengimin e dameve.

Në vitin 1990, pas studimeve të kushteve topografike, përbërjes gjeologjike të terrenit analizës së bazave hidrologjike u propozuan zgjidhjet teknike për mbrojtjen e qytetit nga vershimet e lumit Terstena si dhe u hartua **Projekti Kryesor i Rregullimit të Lumit Terstena** në pjesën që kalon nëpër qytet në gjatësi prej 1719 m. projektin e hartoi Enti për Hidroekonomi në Prishtinë, në prill të vitit 1990. Me këtë projekt është parapar rregullimi I kanalit të hapur të lumit në gjatësi prej 1719 m., gjërsi 6 m.

### **Menaxhimi i ujërave**

Menaxhimi i ujërave përmban aktivitete të shumta, vendime dhe masa, qëllimi i të cilave është mirëmbajtja, ruajtja dhe përmirësimi i kualitetit të tij. Menaxhimi i mirë i ujërave të Kosovës duhet të jetë në listën e prioriteteve për mbrojtjen e mjedisit. Kjo është e paraparë edhe me ligjet dhe rregulloret në fuqi.

Menaxhimi i mirëfilltë i resurseve ujore mbështetet në disa parime themelore:

- Uji është burim i pa zëvendësueshëm i jetës në tokë, dhe është obligim i çdo qytetari për ruajtjen e këtyre resurseve.
- Me ujëra duhet të menaxhohet sipas standardeve evropiane dhe të një zhvillimi të qëndrueshëm, ku do të ketë të drejt të kenë qasje të gjithë sipas parimeve të OBSH.
- Kufijtë administrativo-territorial të komunës nuk mund të jenë pengesë për qeverisje integrale të ujërave.
- Njësitë për menaxhimin me ujëra janë rajonet dhe pellgjet ujore si tërësi hidrografike dhe ekonomike.
- Për shfrytëzimin e ujërave përtej kufijve të lejuar si dhe kufijtë administrativo-territorial të njësisë nuk mund të jenë pengesë për qeverisje integrale të ujërave.
- Për shfrytëzimin e ujërave përtej kufijve të lejuar si dhe për çdo keqësim të cilësisë së ujit duhet paraparë kompensimi i cili do të jetë proporcional me leverdi respektivisht duhet të varet nga shkalla e ndikimit në ndërrimin e gjendjes së ujërave.

### **Ndotja e Ujrave**

Sasia e ujit që përdoret në industri në të shumtën e rasteve kthehet prap në rrjedhat ujore me ndryshime në aspektin e cilësisë.

Detergjentet si mjete efikase në mbajtjen e higjienës kanë gjetur përdorim të madh në amvisëri. Ato llogariten në mesin e ndotesve me ndikim në mjedis, si ndotës biologjikisht jo të zbërthyeshëm të cilat kontribuojnë në procesin e eutrofikimit të ujit.

Edhe përdorimi i karburanteve dhe vajrave të përdorura nga makineria me djegie të brendshme, që në mënyrë direkt apo indirekte arrijnë deri të burimet e ujit paraqesin një burim potencial të ndotjes së ujërave.

### **Eutrofikimi i ujërave**

Eutrofikimi është një indikator i shtimit të materieve ushqyese që ka pasojë rritjen e numrit të algave dhe bimëve të larta në ujëra, si pasojë e rritjes së materieve ushqyese, duke shkaktuar dëmtimin e cilësisë së ujit dhe prishjen e baraspeshes ekologjike në këto ekosisteme ujore. Ujërat në kushte natyrore, të pa ndotura, kanë përmbajtje relativisht të ulët të azotit dhe fosforit, dhe kjo gjëndje e ujërave njihet si gjëndje “oligotrofike”. Kur ujërat e shkarkuara përmbajnë lëndë me origjinë antropogjene të pasur me azot dhe fosfor krijohet mundësia e rritjes së algave dhe humbja e kthjelltësisë së ujit. Një gjëndje e tillë e ujërave njihet si gjëndje “eutrofike”.

Gjendja eutrofike e ujërave ka pasojë të mëdha për organizmat ujorë, sepse kjoshoqërohet me zvogëlimin e përqendrimit të oksigjenit të tretur në ujë.

Për gjendjen e eutrofikimit të ujërave në lumenjtë e komunës së Vushtrris, nuk ka të dhëna, për shkak të mungesës së monitorimit të shkarkimit të ujërave të ndotura në lumenj. Mirepo

vleresohet se ujërat e përdorura industriale dhe urbane që shkarkohen direkt në rrjedhat e lumenjve pa trajtim paraprak ndikojnë në eutrofikimin e ujerave rrjedhese.

Sitnica deri në derdhje të Graçankës ka karakteristikat e klasës së II ndërsa pas pranimit të ujërave të zeza të qytetit të Prishtinës e më pas ujrave shkarkuese të KEK-ut kalon në klasën e III dhe të IV varësisht prej derdhjeve në lumë, ndërsa Ibri nga prurjet e lumit Sitnicë për shkak të punës së hidrocentralit dhe derdhjeve artificialisht të baraspeshuara në rezervuarin e Gazivodës mbetet në klasën e II.

### **1.1.1.1 TOKA**

Ndikimet e vazhdueshme nga aktivitetet njerëzore sjellin deri te degradimi i sipërfaqeve tokësore duke shkaktuar edhe pasoja socio-ekonomike. Sfida është që të parandalohet degradimi i tokave nëpërmes masave dhe politikave specifike për mbrojtjen e tokave.

Toka është komponent kryesor e biosferës në të cilën rritet dhe zhvillohet bota bimore dhe shtazore e me këtë kuptohet edhe prodhimtaria bujqësore.

Kur është fjala për ndotjen e tokës atëherë duhet të ceket se veprimtaria e gjithëmbarshme e njerëzimit po len gjurma të drejtpërdrejta dhe indirekte në këtë mes. Pikërisht çdo shfrytëzim i tokës për çfarëdo qëllimi bartë me veti mundësin e rrezikut dhe çdo sjellje jo racionale gjatë shfrytëzimit të saj kanë pasoja direkt dhe indirekte të degradimit.

Në realitet deri te ndotja e tokës vie nëpërmjet ndotjes së ujit, ajrit, përmes përdorimit të plehrave minerale dhe pesticideve, nga deponit ilegale të mbeturinave etj.

Një ndër burimet kryesore të ndotjes së tokës janë edhe fabrikat e shumta kimike ndikimi i të cilave vërehet në botën bimore dhe shtazore afër emetimit të tyre, prandaj mundë të ceket se toka ndotet në mënyra të ndryshme prej të cilave duhet veçuar:

Përdorimi jo racional i pesticideve dhe plehrave jo minerale pa të cilat nuk mundë të mendohet prodhimtaria bujqësore,

Ndotja e tokës me materie radioaktive,

Ndotja e tokës me metale toksike ku çdo ditë po bëhet më aktuale,

Ndotja e tokës me mikro organizma patogjen,

Ndotja e tokës me procese natyrore të erozionit si dhe me ndihmën e vetë njeriut me prerjen e pyjeve.

Fatkeqësisht në komunën tone egzistojn deponi të mëdha ilegale të mbeturinave si dhe kanale të hapura të fekaleve të cilat paraqiten si vatra të infektimit ku mundë të jenë edhe si vatra të paraqitjes së zjarrit, pluhurit etj. Për këtë arsye nevojitet një depo sanitare ku hidhen mbeturinat dhe pastaj mbulohen me një shtresë të dheut , ku kjo hapësirë pastaj mbillet me vegjetacion ku shëndrrohet në terrene rekreative.

Komuna e Vushtrrisë karakterizohet me një llojllojshmëri të tokave duke u bazuar në gjenezën e krijimit të tyre dhe karakteristikave pedologjike, fizike dhe kimike. Sipërfaqja tokësore e Komunës së Vushtrrisë është e përshtatshme për prodhimtari bujqësore. Llojet e tokave që më së shpeshti i hasim në Vushtri janë: humusore, toka aluviale dhe deluviale, toka shkëmbore, etj.



Faktorët kryesor që dëmtojnë cilësinë e tokave në Vushtrri janë:

- Vendbanimet (ndërtime të paplanifikuara);
- Industria (mbeturinat industriale, mbetjet bujqesore, guroret, ejt);
- Mbeturinat shtëpiake dhe deponitë;
- Shpyllzimi;
- Erozioni;
- Eksploatimi i pakontrolluar i zhavorrit;
- Përdorimi i plehrave kimike dhe pesticideve.

### **1.1.1.2**

#### **1.1.1.3 Prerja dhe asgjësimi i pyjeve**

Si problem ekologjik në komunën tone është prerja dhe asgjësimi i pyjeve.

Vushtrria si komunë në shtrirjen e saj territoriale ka dy komplekse ose masive pyjore, kompleksi pyjor(Sllakovc – Vesekovc që shtrihet në pjesën veri- lindore të kësaj komune në një sipërfaqe prej 4938,40 hektarë. Kompleksi tjetër në komunë është ai i Çyçavices që shtrihet në pjesën jug – perëndim të komunës së Vushtrrisë dhe që përfshinë një sipërfaqe prej 2 237 hektarë.

Deri sa kemi një larmi të përhapjes së bimëve në masivin pyjor të kësaj komune , në anën tjetër gjendja e këtyre pyjeve nuk është aspak e mire. Nga gjithsejtë 7174,50 hektarë sa është sipërfaqja disponuese me pyje në sektorin shtetëror, toka të mbuluara me pyje janë 5 278,10 ha, apo 73,50 % të kësaj sipërfaqe, ndërsa pjesa tjetër prej 1 896,40 ha, apo 26,50 % janë toka të pa mbuluara me pyje. Përveç kësaj edhe struktura e fondit pyjor ekzistues nuk është e mire, nga e gjithë sipërfaqja me pyje, kultura pyjore (halorë) janë 189,40 hektarë apo shprehur në përqindje 3.60 % të kësaj sipërfaqe, pyje të larta janë 296.00 ha apo 5.40 % të sipërfaqes, ndërsa pjesa më e madhe prej 4 792,70 ha apo 91.00 % të sipërfaqes së pyjeve janë pyje të ultë.

Në sektorin privat janë 5 987 ha sipërfaqe me pyje që përbëhen kryesisht nga pyje të ahut dhe dushqeve dhe që gjendja e tyre është më e mire se e atyre në sektorin shoqëror.

Duke pasur parasysh gjendjen e rendë në fushën e mbrojtjes së pyjeve që ka mbretëruar para dhe pas luftës , gjendja e pyllit tashmë është gati alarmante.

Aktivitetet që duhet të merren për kultivimin e pyjeve të larta dhe pyllëzimit të sipërfaqeve të zhveshura janë:

- Zvogëlimi i shkallës së prerjes së pakontrolluar dhe të pa planifikuar të pyjeve.
- Pyllëzimi i pyjeve të asgjësuar dhe sipërfaqeve të zhveshura
- Rritje të nivelit dhe efikasitetit në kontrole
- Përkujdesja më e madhe në ruajtjen e sipërfaqeve të po sa pyllëzuara
- Rritja e sipërfaqeve të pyllëzuara ha/në vit

## BIODIVERSITETI

### Flora dhe vegjetacioni i territorit të Komunës së Vushtrrisë

Territori i komunës së Vushtrrisë zë një vend të rëndësishëm në Kosovë nga aspekti floristik dhe vegjetativ. Sipas të dhënave që disponojmë, territori i komunës së Vushtrrisë i takon Rajonit Eurosiberiko – Amerikanoverior i cili përfshinë viset kontinentale të vendit, e që ndahen ndërmjet rajoneve kufitare mediterane nga njëra anë dhe majave më të larta të masiveve malore të cilat i takojnë regjionit Alpiko – Nordik nga ana tjetër. Ky regjion i Vushtrrisë, prezentohet me dy province fitogjeografike të cilat janë Provinca Mezike:

- 1. Provinca Mezike**, e cila përfshinë shpatet e Malit të Çyçavicës dhe Kopaonikut në kuadër të së cilës hyjnë pyjet lëvorbardha dhe pyjet lëvorzeza të brezit malor (montan) dhe paramalor (submontan) e që në këtë territory paraqitet konkretisht me pyje të bungut dhe shkozës (*Quercus* – *Carpinetum* Rud.) dhe pyjet kodrinore dhe malore të ahut (*Fagetum montanum* Rud.), dhe
- 2. Provinca Mezike**, brez më i ulët ku përfaqësohet me Aleancën Quercion frainetto Ht. 1954. Kjo province përfshinë pjesën më të madhe të territorit të K. K. të Vushtrrisë. Nëse e vështrojmë realisht kësaj province i takon:
  - e tërë sipërfaqja bujqësore, e cila dikur i ka takuar bashkësive pyjore të qarrit e që më vonë në vazhdimësi është shëndrruar në sippërfaqe bujqësore, si dhe
  - sipërfaqet kodrinore të shpateve të Çyçavicës nga ana jugperëndimore dhe Kopaonikut nga ana veri – lindore.

Në bazë të kësaj që u përmend më lart, mund të konstatohet se në territorin e K. K. të Vushtrrisë janë zhvilluar pyjet gjetherënëse, termofile dhe mezofile; të prezentuara në bashkësi të ndryshme të cilat ndërmjet tyre dallohen në bazë të përbërjes floristike si pasojë e kushteve të ndryshme ekologjike.

Në territorin e Vushtrrisë janë prezente këto bashkësi (asociacione) pyjore:

- *Ass. Carpinetum orientalis scardicum, Krasniqi* (Bashkësia e shkozë së zezë),
- *Ass. Quercetum farnetto – cerris scardicum, Krasniqi* (Bashkësia e shpandhit dhe qarrit), e përhapur kryesisht në lartësi mbidetare deri në 750 m,
- *Ass. Quercetum montanum, Çer. et Jov.* (Bashkësia e dushkut malor), në lartësi mbidetare prej 630 – 960 m, e përfaqësuar kryesisht nga bunga (*Quercus petraea*),
- *Ass. Fagetum montanum Rud.* (Bashkësia e ahut), në pjesët e larta të degëve të Kopaonikut, ndërsa në Çyçavicë është degraduar në shkallë alarmante.

Në bazë të kësaj pasqyre floristike dhe vegjetative të territorit të Vushtrrisë mund të konstatohet se:

- *Territori i K. K. të Vushtrrisë posedon florë dhe vegjetacion relativisht të mirë mirëpo në degradim e sipër si pasojë e veprimit negative të faktorit antropogjen (sidomos në hapësirat rreth vendbanimeve) dhe*
- *Në shumë lokalitete të territorit të K. K. Vushtrri do të ishte mirë të bëhen intervenime positive drejt normalizimit të gjendjes natyrore duke bërë pyllëzimin me llojet adekuate.*

### **Fauna në territorin e Vushtrrisë**

Ato që e karakterizojnë faunën në territorin e Vushtrrisë janë ndryshimet e ndërlikuar dhe të mëdha të cilat me intenzitet të shtuar vazhduan për një kohë relativisht të gjatë me shndërrimin e hapësirës natyrore në territor agrikulturor, industrial, territor për banim etj. Si rezultat i këtyre veprimeve disa lloje shtazore të cilat kanë ekzistuar në këto terrene janë zhdukur ose zhduken. Lloje të cilat janë zhdukur kohë më pare nga këto terrene janë: dreri, dhia e egër, ariu, luqerbulli, gjelegri etj.

Llojet prezente janë më rezistente ndaj kushteve të ofruara apo të imponuara por edhe te këto lloje vërehet zvogëlimi i numrit të tyre. Llojet të cilat ende hasen në territorin e K. K. të Vushtrrisë janë: ujku (*Canis lupus*), dhelpra (*Vulpis vulpis*), qelbësi i rëndomtë, derri i egër (*Sus scrofa*), vjedulla (*Meles meles*), ketri (*Sciurus vulgaris*), sqarthe (*Martes foina*), vidra, lepuri (*Oryctolagus cuniculus*), disa lloje të brejtësve të vegjël, gjeraqina, skifteri i përhimtë, petriti (*Falco tinnunculus*), kukuvajka, huti (*Bubo bubo*), harabeli, thëllënza (*Alectoris graeca*), pëllumbi i egër, kumria, disa lloje të korbave, çukapiku (*Dendrocopus major*), qyqja (*Cuculus canorus*), lauresha, borësi, rosat e egra (*Anser anser*), patat e egra (*Anas platyrhynchos*), lejlekët (lloje kalimtare dhe hasen rrallë), breshka e kënetave, breshka e pyjeve, hardhuca e përhimtë, hardhuca e mureve, hardhuca e gjelbër, neperka, gjarpëri i larmë, gjarpëri i ujit (johelmues), picrraku (*Salamandra atra*), tritoni (*Triturus vulgaris*), bretkosa e gjelbërt, bretkosa dregëzore, krapu (*Cyprinus caprio*), fildishi, skobusi, shumë lloje të pakurrizorëve etj.

### 3. LISTA E OBJEKTEVE TË EVIDENCUARA GJATË REKOGNOSIMIT

Nr.	Vendi	Objekti	Komuna
1	Sllatinë	<i>Uji mineral</i>	Vushtrri
2	Bajskë	<i>Trungu i bungut (Quercus sp.)</i>	Vushtrri
3	Bajskë	<i>Burimi i ujit termal 1</i>	Vushtrri
4	Bajskë	<i>Burimi i ujit termal (Qeshmja e zotnisë) 2</i>	Vushtrri
5	Karaçë	<i>Burimi i ujit natyral</i>	Vushtrri
6	Skromë	<i>Burimi i ujit natyral</i>	Vushtrri
7	Skromë	<i>Shpella</i>	Vushtrri
8	Vesekovcë	<i>Kompleksi i trungjeve të ahut (Fagus sp.)</i>	Vushtrri
9	Kurillovë	<i>Kompleksi i trungjeve të ahut (Fagus sp.)</i>	Vushtrri
10	Shtitaricë	<i>Trungu i bungut (Quercus sp.)</i>	Vushtrri
11	Ashlan	<i>Trungu i bungut (Quercus sp.)</i>	Vushtrri
12	Ceceli	<i>Trungu i bungut (Quercus sp.)</i>	Vushtrri
13	Samadregjë	<i>Parku i ketrit</i>	Vushtrri
14	Dumnicë e Mesme	<i>Trungu i qarrit (Quercus cerris L.)</i>	Vushtrri
15	Dumnicë e Mesme	<i>Trungu i rrënjës (Quercus robur L.)</i>	Vushtrri
16	Taraxhë	<i>Ligatinat</i>	Vushtrri
17	Taraxhë	<i>Kompleksi i pishave</i>	Vushtrri
18	Galicë	<i>Kompl. i trungjeve të bungut (Quercus sp.)</i>	Vushtrri
19	Galicë	<i>Shpella</i>	Vushtrri
20	Dubovc	<i>Kompleksi i trungjeve të ndryshme</i>	Vushtrri
21	Brusnik	<i>Trungu i bungut (Quercus sp.)</i>	Vushtrri
22	Brusnik	<i>Trungu i bungut (Quercus sp.)</i>	Vushtrri
23	Rreznik	<i>Trungjet e bungut (Quercus sp.)</i>	Vushtrri
24	Druar	<i>Trungjet e bungut (Quercus sp.)</i>	Vushtrri
25	Zhilibodë	<i>Trungjet e bungut (Quercus sp.)</i>	Vushtrri
26	Bivolak	<i>Ligatinat</i>	Vushtrri

## **Zhurma**

Ndotja akustike është zhurma shqetësuese me ndikim të demshëm në veprimtarinë e jetës njerezore por edhe të kafsheve. Burimi i zhurmës në natyrë në mbare botën është shkaktuar kryesisht nga makinat dhe sistemet e transportit, motoret e automjeteve dhe trenave. Planifikimi i dobët urbanistik mund të shkaktojë ndotje nga zhurma, ndërtimet industriale dhe banimi mund të rezultojnë me ndotje të zhurmës në zonat e banuara. Pra zhurma është ndotje mjedisore karakteristike për zonat urbane andaj kjo vlenë edhe për Vushtrinë si qendër urbane por jo vetëm nga se edhe jashtë qytetit ka kapacitete industriale.

Ekspozimi i gjatë ndaj zhurmës mund të shkaktojë shqetësime apo stress, shpërqendrim deri në humbje të degjimit. Nivelet e larta të zhurmës mund të rezultojnë në fekte kardiovaskulare dhe ekspozim ndaj niveleve të larta gjatë një periudhe të orës në punë shkakton një rritje statistikore të presionit të gjakut.

Aktualisht në komunën e Vushtrisë nuk realizohet monitorimi i nivelit të zhurmave. Niveli i zhurmave urbane (LAeq) është niveli i vazhduar ekuivalent i presionit akustik të ponderuar (A0), të prodhuar nga të gjitha burimet e zhurmave që ekzistojnë në një vend të caktuar dhe gjatë një kohe të caktuar.

Degradim të mjedisit paraqet Gurëthyesi në fshatin Sumë (Pasomë). Kjo kompani punon pa asnjë kriter për mbrojtjen e mjedisit. Gjatë detonimit të shkëmbinjve shtëpitë e banimit që jetojnë në atë rrethin janë të qara.



## Kapitulli IV

### Identifikimi i problemeve mjedisore me prioritet

Çështjet mjedisore sipas mendimit të Grupit Punues të PLVM të harmonizuara me rezultatet e hulumtimit të opinionit publik për gjendjen mjedisore të Komunës së Vushtrrisë janë:

1. Menaxhimi i mbeturinave komunale;
2. Furnizimi me ujë të pijes dhe trajtimi i ujërave të zeza;
3. Ndotja e ajrit;
4. Toka dhe degradimi i tokës;
5. Zhurma;
6. Mbrojtja e tokës bujqësore, pyjeve dhe zhvillimi i turizmit.

### VLERËSIMI I PROBLEMEVE PRIORITARE

Vlerësimi i problemeve prioritare është bërë sipas kësaj metode:

Problemi	Shkaku  (Listë shkaqesh që sjellin problemin, që mund të jenë fizike dhe njerëzor).	Shkalla e ndikimit  E lartë  E mesme dhe e Ultë	Popullsia që preket  (Numri i banorëve ose përqindja e popullsisë së prekur).	Ndikimi  (Paraqet ndikimin negative në: Mjedis, Shëndet, Mirëqenie).	Prioritarizimi  (I matur me shkallën: * = Pak i rëndësishëm ** = Mesatarisht i rëndësishëm *** = Shumë i rëndësishëm (kërkon zgjidhje të menjëhershme).
----------	---	---	---	--	--

## Menaxhimi i mbeturinave komunale

Problemi	Shkaku	Shkalla e ndikimit	Popullsia që preket	Pasojat	Prioriteti
Mungon sistemi i përpunimit dhe riciklimi i mbeturinave komunale.	1. Mungesa e fondeve dhe interesimi jo i mjaftueshëm i sektorit privat.	E mesme	I tërë komuniteti.	Rritet volumi i mbeturinave që duhet deponuar.	**
Ndërgjegjësimi dhe edukimi publik për mbeturinat dhe ndarjen e tyre.	1. Niveli jo i mjaftueshëm i vetëdijes të komunitetit mbi sistemin e organizuar të menaxhimit të mbeturinave; 2. Edukimi mjedisor është i pamjaftueshëm për shumë arsye: mungesa e materialeve të shkruara, mungesa e aktiviteteve të përbashkëta.	E lartë	I tërë territori i Komunës, me rreth 71000 banorë.	Asgjësimi jo i duhur i mbeturinave nga qytetarët krijon erëra, dhe rrezik për shëndetin rreth zonës së kontejnerëve dhe pikave të grumbullimit të mbeturinave.  Përfshirje e ulët në sistemin e organizuar për trajtimin e mbeturinave.	* * *

## Furnizimi me ujë cilësorë të pijes dhe trajtimi i ujërave të zeza

Problemi	Shkaku	Shkalla e ndikimit	Popullsia që preket	Pasojat	Prioriteti
Furnizim me ujë jo cilësor nga pusët individuale.	Disa fshatra ende nuk kanë sistem të ujësjellësit.	E lartë	Disa fshatra të Komunës	Mungesa e ujit të pijshëm të kontrolluar çon në rritjen e të sëmurëve me sëmundje infektive.	***
Mungesa e sistemit të rrjetit të kanalizimit në vendbanimet rurale.	Mjetet financiare Mungesë e fondeve për studimin e fizibilitetit të kësaj fushe dhe ndërtim të këtyre rrjeteve.	E mesme	... banorë.	Rrit rrezikun e ndotjes së mjedisit.  Rrit rrezikun e ndotjes së ujërave që përdoren për t'u pirë.  Rrit rrezikun e ndotjes së ujërave nëntokësore.	***
Sistemi i rrjetit të kanalizimeve është shumë i amortizuar dhe nuk është në gjendje të përballojë tendencat e reja të zhvillimit të qytetit.	Dëmtimi i kanaleve për shkak të ndërhyrjeve në të. Amortizimi i sistemit për shkak të moshës së tij. Shtimi i ndërtesave dhe i popullsisë.	E mesme	50 % e qytetit.	Rrezik epidemish nga dalja në sipërfaqe e ujërave të përdorura. Aromat që dalin nga pusetat janë helmuese për kalimtarët.	* * *
Mungesa e një impianti të përpunimit të ujërave të zeza që shkarkohen në lumenjtë Sitnicë	Mungesë investimesh. Mungesë e fondeve për studime dhe investime.  Mungesë bashkëpunimi ndërinstitucional.	E lartë	- Gjithë Komuna dhe popullsia vendase.	Rritë nivelin e ndotjes së lumenjve.  Shkakton ndotje të peizazhit dhe të burimeve natyrore.	* * *



## Mbrojtja e tokës bujqësore, pyjeve dhe zhvillimi i turizmit

Problemi	Shkaku	Shkalla e ndikimit	Popullsia që preket	Pasojat	Prioriteti
Mungon strategjia për zhvillimin e bujqësisë në territorin e Komunës	Ka mungesë të kapaciteteve profesionale.	E lartë	I tërë komuniteti.	Zhvillim i pakontrolluar në sektorin e bujqësisë.	***
Humbja dhe degradimi tokës bujqësore.	Ndërtimet në tokat bujqësore me bonitet të lartë.  Zgjerimi i mihjeve sipërfaqësore të linjtit.	E lartë	60 % e popullsisë.	Humbje tokës bujqësore me bonitet të lartë.	***
Njohuri të pamjaftueshme të fermerëve për përdorimin e plehrave dhe pesticideve adekuate.	Mungesa e trajnimeve të nevojshme për përdorimin e drejtë të plehrave dhe pesticideve.	E mesme	I tërë komuniteti.	Ndotja e mjedisit-tokës bujqësore.	***
3. Prerja, djegia e pyjeve dhe mos zëvendësimi i tyre.	Prerja pa kritere.  Mosfunksionimi i shtetit për të mbrojtur pyjet.  Mungesë financimi dhe organizimi për të përmirësuar pyjet.	E lartë	I gjithë komuniteti.	Ndikon negativisht në mjedis dhe në shëndetin e njerëzve, ulë burimet financiare.	***
Zhvillimi i turizmit në territorin e Komunës.	Mungesë e planit rregullues, i cili përcakton në mënyrë të drejtë dhe në përputhje me kriteret mjedisore vendet e zhvillimit të turizmit.	E mesme	I gjithë komuniteti.	Në zhvillim të qëndrueshëm në Komunë të turizmit ekologjik, i cili rrit tërheqjen në zonë - vizitorëve.	**

## Planifikimi urban dhe gjelbërimi publik

Problemi	Shkaku	Shkalla e ndikimit	Popullsia që preket	Pasojat	Prioriteti
1, Zhvillimi urban i pakontrolluar dhe ndërtimet pa leje.	Mungesa e Planit rregullative- urbane.  Mungesa e një studimi urban.	E lartë	Popullsia vendase, 18000 banorë.	Pengon mundësinë e zhvillimit të prioriteteve.  Zënia e tokës dhe mjediseve publike.  Ulë cilësinë e mjedisit.  Rritë volumin e inerteve.  Ndotja e ajrit.	***
2. Mungesa e hapësirave për parkingje në qytet.	Mungesa e investimeve.	Zona urbane e qytetit  E mesme	Popullsia urbane.	Krijimi i pengesave në trafikun urban.	**
3. Mungesa e hapësirave të gjelbëruara. Mungesa e një parku qendror në qytet.	Mungesa e Planit rregullative-pjesore për rregullimin e gjelbërimit publik.	E lartë	Popullsia urbane.	Mungesa e një mushkërie të qytetit, që do të ndihmonte në mbajtjen pastër të ajrit.	***
4. Mungesa e hapësirave rekreative dhe sporte të ndryshme në natyre.	Mungesa e fondeve për këtë destinim.	E mesme	I tërë komuniteti.	Nuk ka kushte rekreative dhe sportive për qytetarët e të gjitha grup-moshave.	**

				Mungesë të kushteve për një mjedis çlodhës dhe argëtues për qytetarët.	

Mbrojtja nga zhurma

Problemi	Shkaku	Shkalla e ndikimit	Popullsia që preket	Pasojat	Prioriteti
1. Mungesë e një studimi-analize për ndikimi e zhurmës tek receptorët e mundshëm.	1. Mungesa e fondeve për këtë destinim.	E mesme	65 % i popullsisë.	Në shëndetin publik të qytetarëve.	**
Emitimet e nivelit të lartë të zhurmës dhe vibrimit.	Rruget e ngushta dhe shumë të frekuentuara ne zonen e qytetit.	E mesme	65 % i popullsisë.	Ndikim negative në shëndetin e qytetarëve.	**

## Kapitulli V

# Plani i veprimit ne Mjedis

## Planifikimi i veprimeve për implementim

### Veprimet:

**Lista e aktiviteteve** që duhet të ndërmerren për zgjidhjen e problemeve.:

Aktivitetet ligjore dhe politike ( **L** )

Aktivitetet administrative dhe inspektuese ( **A** )

Aktivitetet teknike dhe ligjore ( **T** )

**Prioriteti** — i matur me shkallen:

\*\*\* Shume i rëndësishëm

\*\* Mesatarisht i rëndësishëm

\* Pak i rëndësishëm

**Akteret përgjegjës** dhe bashkëpunëtorët e mundshëm:

Mund të jenë institucionet që janë direkt përgjegjës për problemin si dhe aktorë të tjerë në rolin e bashkëpunuesit

### Kostoja:

Vlera e përafërt në Euro

### Efekti:

Një përshkrim i efektit pozitiv që vjen nga zgjidhja e këtyre problemeve.

**Afati kohor** — i matur me shkallen:

Afat shkurtër - deri 3 vjet

Afat mesëm - deri 5 vjet

Afat gjatë - deri 10 vjet

<b>MJEDISI</b>					
<b>Toka, Ujërat, Ajri ,Zhurma, Fatkeqësitë natyrore,Adresimi i ndryshimeve Klimatike.</b>					
<b>Veprimet: Aktivitetet(Projektet)</b>	<b>Prioriteti</b>	<b>Organizata përgjegjëse</b>	<b>Vlera e përafërt në Euro</b>	<b>Efekti - Indikatorët e suksesit</b>	<b>Afati kohor</b>
Ngritja e kapaciteteve inspektuese/monitorues e të Drejtorisë së Inspektoratit për mbrojtje të mjedisit	***	Buxheti komunal MMPH	10,000	Ruajta e Ambientit	Afat-mesëm (1-5 vjet)
Gjelberimi i hapësirave pranë objekteve publike, arsimore, shendetesore	***	Komuna, MMPH, Donatorët	50.000	Bërja e shkollës më tërëqëse për nxënës	Afat shkurtër
Hartimi i analizës për gjendjen e ujërave sipërfaqësor dhe përmirësimi/ mbrojtja e tyre	**	Komuna,OJQ MMPH, Donatorët	10.000	Pasurimi i biodiversitetit ujor	Afat -shkurtë (1-3 vjet)
Monitorimi i ujërave sipërfaqësor përmes inspektimeve të rregullta	***	Komuna, MMPH,	25,000	Mbrojtja e nga degradimi i ujërave.	Vazhdueshëm
Rregullimi natyror i shtratit të lumit Sitnica, përfshirë pastrimin e përgjithshëm në pjesën e qytetit	***	Komuna, MMPH,	750,000	Rritja e Turizmit dhe përmirësimi i cilësisë së mjedisit.	Afat -gjatë (1 -8 vjet)
Ndërtimi i pendës për liqenin artificial të Sllakocit dhe Skromë-Kurillovë	**	Buxheti komunal Buxheti i Kosovës Donacion Huazim	35,000,000	Mundesia e përdorimit për uje teknike dhe për nevojat bujqësore si dhe ndikimi në zhvillimin e turizmit.	Afat-gjatë (1-10 vjet)
Rehabilitimi i liqenit egzistues në fsh. Liqej	*	Komuna, MMPH, Donatorët	200,000	Rritja e turizmit dhe përmirësimi i cilësisë së ajrit.	Afat-mesëm (1-5 vjet)
Ndërtimi i pendës për grumbullimin e ujërave në fsh Mihaliq.	**	Komuna, MMPH,	800,000	Krijimi i rezervave të reja ujore.	Afat-gjatë (1-10 vjet)

		Donatorët			
Ndërtimi I stacionit mates për parametrat e ajrit, furnizimi me mates dore dhe monitorimi I cilësisë së ajrit.	**	Komuna, MMPH, Donatorët	20,000	Matja e cilesise se ajrit me qellim te monitorimit te gjendjes	Vazhdueshëm
Organizimi i fushatës vetëdijësuese për mbrojtje dhe zhvillim të mjedisit	**	Komuna, OJQ	10,000	Vetedijesimi i qytetarëve për mbrojtje të mjedisit	Vazhdueshëm
Ndërtimi i rrjetit të ujit teknik nga rrjeti ekzitues në piken afër palestres sportive dhe në afërsi të lumit podranqa për ujitjen e gjelbrimit dhe drunjeve në qytet	***	Komuna, MMPH, Donatorët	150.000	Mirmbajtja e gjelbrimit dhe ujitja e drunjeve në rrugët e qytetit	Afat gjatë
Hartimi I planit të veprimit për pastrimin e rrugëve dhe rrjetit atmosferike	***	Komuna,OJQ,	6.000	Ulja e ndotjes nga pluhuri në rrugët e qytetit	Afat shkurtër
Futja e teknologjive të reja të asfaltimit të rrugëve qendrore të qytetit me shtresë asfalti që nuk krijon zhurmë	***	Komuna, MMPH, Donatorët	550.000	Ulja e ndotjes nga zhurma në qytet	Afat gjatë
Monitorimi dhe inspektimi i orarit për aktivitete që shkaktojnë zhurmë	**	Komuna,	-	Ulja e ndotjes nga zhurma në qytet	Vazhdueshëm
Hartimi i Planit Lokal të Veprimit Klimatik (me rekomandime për masat zbutëse dhe adaptuese ndaj ndryshimeve klimatike)	***	Buxheti komunal MMPH Donatorët	35,000	Mbrojtja e mjedisit, të shtyhen ekonomitë për të ndërtuar një ekonomi me karbon të ulët dhe produktivitet të lartë por edhe të bëhet planifikimi për përshtatje ndaj ndryshimeve klimatike	Afat-shkurtë (1-3 vjet)
Hartimi i rregullores për ndotje akustike	***	Buxheti komunal MMPH Donatorët	20,000	Mbrojtja nga zhurma	Afat -mesëm (1-5 vjet)

Rregullimi i kanaleve kulluese për reduktimin e ndikimeve nga vërshimet (me theks në zonën urbane)	***	Buxheti komunal MMPH Donatorët	351,000	Mbrojtja nga vërshimet dhe dëmtimi i vendbanimeve dhe tokave bujqësore	Afat -mesëm (1 -5 vjet)
Rehabilitimi i tokës së ndotur nga deponitë joformale të mbeturinave, industrisë..	***	Buxheti komunal Buxheti i Kosovës Donatorët	230,000	Përmirësimi i gjendjes mjedisore	Vazhdueshëm
Rregullimi i hapësirës së gjelbër përgjatë lumit Sitnica përmes aplikimit të pyllëzimit dhe gjelbërimit të ulët.	***	Buxheti komunal Buxheti i Kosovës Donatorët	450,000	Reduktimi i ndotjes dhe efektin e ishullit të nxehtësisë urbane	Afat-gjatë (1 -5 vjet)
Rregullimi i shtigjeve për këmbësorë dhe biçikleta përgjatë lumit Sitnica, dhe rrugëve nacionale/ rajonale (orientimi jug - veri)	***	Buxheti komunal Buxheti i Kosovës Donatorët	320,000	Reduktimi i ndotjes nga karburantet fosile të automjeteve motorike.	Afat -gjatë (1 - 8 vjet)
Iniciativa përmes subvencioneve dhe lehtësira tjera për rinovimin dhe izolimin termik të objekteve të banimit me apartamente.	***	Buxheti komunal Buxheti i Kosovës Donatorët	750,000	Masë adaptuese ndaj ndryshimeve klimatike.	
Mbështetje të projekteve për energji të ripërtërishme (Cycavica wind farm)	**	Bizneset Donatorët Buxheti i Kosovës	(Mbi 100 milion)	Frenimi i ndryshimeve klimatike, energjia duhet të prodhohet gjithnjë e më shumë nga burime me nivele të ulëta karboni.	Afat -mesëm (1 - 5 vjet)

### BUJQËSIA DHE PYLLTARIA

<b>Veprimet: Aktivitetet(Projektet)</b>	<b>Prioriteti</b>	<b>Organizata përgjegjëse</b>	<b>Vlera e përafërt në Euro</b>	<b>Efekt - Indikatorët e suksesit</b>	<b>Afati kohor</b>
Rehabilitimi/ rigjenerimi i tokës së degraduar bujqësore nga vërshimet, erozioni, rrëshqitjet, ndërtimet joformale si dhe deponitë ilegale të	***	Buxheti komunal Buxheti i Kosovës Donatorët	250,000	Ulja e ndotjes nga zhurma në qytet	Vazhdueshëm

mbeturinave, si dhe mbrojtja e asaj ekzistuese					
Hartimi i planit për mbrojtjen e peizazheve pyjore	***	Buxheti komunal Buxheti i Kosovës Donatorët	7,000	Ulja e ndotjes nga zhurma ne qytet	Afat gjate
Ngritja e kapaciteteve në sektorin e pylltarisë dhe parandalimi i degradimit të pyjeve	**	Buxheti komunal Buxheti i Kosovës	200,000	Mbrojtja e mjedisit, frenimi i ndryshimeve klimatike	Vazhdueshëm
Ripyllëzimi i zonave të degraduara (prerja ilegale dhe aktivitete ekonomike)	***	Buxheti komunal Buxheti i Kosovës Gurëthyesit Operatorët ekonomik	75,000	Mbrojtja e mjedisit, frenimi i ndryshimeve klimatike	Vazhdueshëm

<b>INFRASTRUKTURA RRUGORE DHE TRANSPORTI</b>					
<b>Veprimet: Aktivitetet(Projektet)</b>	<b>Prioriteti</b>	<b>Organizata përgjegjëse</b>	<b>Vlera e përafërt në Euro</b>	<b>Efekti - Indikatorët e suksesit</b>	<b>Afati kohor</b>
Hartimi i Planit të Qëndrueshëm të Mobilitetit	**	Buxheti komunal Buxheti i Kosovës Donatorët	30,000	Me Planini e Mobilitetit rregullohet qarkullimi i automjeteve me qellim te uljes se ndotjes se ambientit nga karboni	Afat-shkurtër (1-2 vjet)
Hartimi i vendimit për qarkullim të traktorëve dhe mjeteve të rënda motorike në rrugët kryesore të qytetit	***	Komuna		Mbrojtja nga zhurma dhe përmirësimi i cilësise se ajrit	Afat shkurtër
Analizat për lokacionin dhe ndërtimi i stacionit të autobusëve	***	Buxheti komunal Buxheti i Kosovës Donatorët	550,000	Nxitja e perdorimit te transportit publik duke ulur ndotjen e mjedisit	Afat-shkurtër (1-2 vjet)

Hartimi i planit për menaxhim të parkingjeve	*	Buxheti komunal Buxheti i Kosovës Ndërrmarjet Publike	5,000	Eliminimi i qarkullimit të ngopur në zonën urbane	Afat-shkurtër (1-2 vjet)
--	---	---	-------	---	--------------------------

## INFRASTRUKTURA PUBLIKE DHE SOCIALE

### Arsimi, Shëndetësia, Kultur dhe Sport, Parqet & Hapësirat Publike, Administratë,

<b>Veprimet: Aktivitetet(Projektet)</b>	<b>Prioriteti</b>	<b>Organizata përgjegjëse</b>	<b>Vlera e përafërt në Euro</b>	<b>Efekti - Indikatorët e suksesit</b>	<b>Afati kohor</b>
Rregullimi i ngrohjeve qendrore në shkolla	***	Buxheti komunal	90,000	Eliminimi i ngrohjes me thëngjill	Afat-shkurtër (1-5 vjet)
Aplikimi i masave efikente në objekte arsimore dhe shëndetësore si dhe në të gjitha objektet publike	**	Buxheti komunal	20,000	Zvoglimi i shpenzimeve të energjisë	Afat shkurtër
Digjitalizimi i bibliotekës së Qytetit dhe të shkollave	*	Buxheti komunal	12,000	Zvoglimi i kopjeve fizike të librave.	Afat-mesëm (1-5 vjet)
Rregullimi i Parkut Rekreativ "Taraxha"	**	Buxheti komunal Donatorët	32,000	Zhvillimi i turizmit dhe permiresimi i ambientit.	Afat-shkurtër (1-3 vjet)
Rregullimi i hapësirave publike/ shesheve	**		275,000	bërja e gjithë zonës më reziliente ndaj ndryshimeve klimatike, përmes përdorimit të elementeve dhe materialeve adekuate (mbjellja e drunjëve, drenazhimi natyror, etj.)	Afat-gjatë (1-8 vjet)
Digjitalizimi i shërbimeve administrative/ publike	*	Buxheti komunal Buxheti i Kosovës	25,000	Minimizimi i printimit dhe shpenzimeve të letrës	Afat-mesëm (1-5 vite)

--	--	--	--	--	--

<b>INFRASTRUKTURA TEKNIKE</b>					
<b>Ujesjells, Ujërat e Zeza, Ujërat Atmosferik, Energjia, Energjia Termike, Energjia Eficiente, Ndricimi Publik, Mbeturinat</b>					
<b>Veprimet: Aktivitetet(Projektet)</b>	<b>Prioriteti</b>	<b>Organizata përgjegjëse</b>	<b>Vlera e përafërt në Euro</b>	<b>Efekti - Indikatorët e suksesit</b>	<b>Afati kohor</b>
Ndërtimi/ rehabilitimi i infrastrukturës/ rrjetit të ujësjellësit në zonën rurale duke përfshirë edhe kyçjen e shfrytëzuesve	***	Buxheti komunal Buxheti i Kosovës Donatorët	2,475,000	Përmiresimi I mirëqenies së qytetarëve dhe zëvendësimi i gypave toksik	Afat-gjatë (1-8 vjet)
Rehabilitimi i impiantit ekzistues ne fshatin Lummadh	***	Donatorët MMPH, Komuna	80,000	Ulja e ndotjes dhe mbrojtja e resurseve të lumit Sitnice	Afat mesem
Hartimi i rregullores komunale për zbatimin e legjislacionit qendror për aktivitetet ndotëse	***	Komuna, OJQ MMPH, Donatorët	5.000	Ulja e ndotjes dhe mbrojtja e resurseve të lumejve.	Afat shkurt
Hartimi i rregullores komunale për detyrimet e bizneseve lidhur me shkarkimet e ujerave të përdorura.	***	Komuna, OJQ MMPH, Donatorët	5.000	Ulja e ndotjes së lumejve. Identifikimi I bizneseve si ndotës potencial.	Afat shkurt
Kampanjë vetëdijesimi për mbrojtjen e mjedisit dhe resurseve ujore	***	Komuna MMPH Donatorët	15.000	Ngritja e vetëdijes së popullatës për mbrojtjen e mjedisit dhe reflektimi në kualitetin e jetës.	Afat shkurt
Zgjerimi i rrjetit të kanalizimit të ujërave	***	Komuna MMPH		Mbulueshmeria me rrjet të	Afat shkurt



të zeza në gjithë Komunen		Donatorët	2.000.000	kanalizimit në territorin e zones urbane dhe rurale.  Zgjidhje efektive për uljen e ndotjes së lumenjve.	
Pastrimi i shtratit të lumenjeve dhe rehabilitimi I argjinaturave.	**	Komuna MMPH Donatorët	4.000.000	Mbrotja nga përmbytjet e qytetit dhe vershimet në toka pune	Afat mesem
Ndarja e ujërave të zeza nga ujërat atmosferike nëpër kanalizimet e përbashkëta dhe rehabilitimi/Pastrimi i sistemit në zonën urbane	*	Komuna MMPH Donatorët	1.000.000	Zvogëlimi të ndotjes progresive dh përmirësimi i kualitetit të ujë-rrjedhave.	Afat gjatë
Zbatimi i masave për energji efiçiente (EE) në renovimin e objekteve /ndërtesave publike	*	Buxheti i Kosovës Buxheti komunal FKEE Donatorët	200,000	Zbutja e shpenzimeve të energjisë	Afat-mesëm (1-5 vjet)
Subvencionimi i projekteve lidhur me eficiencën e energjisë (termoizolime, ndriçues efiçient, panele fotofoltaike, etj.) me fokus objektet brenda zonës historike si dhe zonat turistike	*	Buxheti i Kosovës Buxheti komunal Donatorët Bizneset përfituese	300,000	Zbutja e shpenzimeve të energjisë	Afat-gjatë (1-8 vite)
Organizimi i kampanjës publike mbi rëndësinë e kursimit të energjisë	*	Buxheti komunal Donatorët	10,000	Ngritja e vetëdijes së popullatës për uljen e shpenzimeve energjetike dhe	Afat-shkurtë (1-3 vjet)

				reflektimi në kualitetin e jetës.	
Hartimi i studimit të fizibilitetit për ngrohje qendrore të zonës urbane me mundësi zgjerimi (sistemi i ngrohjes me gaz /kogjenerim)	**	Buxheti i Kosovës Donatorët		Eliminimi i ngrohjes me thëngjill me qëllim përmirësimit të cilësisë së ajrit dhe mbrojtjes së mjedisit.	Afat -shkurtë (1 - 3 vjet)
Menaxhimi i ndricimit Publik	***	Buxheti i Kosovës		Ulja e shpenzimeve energjetike duke menaxhuar ndricimin publik.	Vazhdueshem
Përcaktimi dhe rregullimi i deponisë për hedhjen e mbeturinave të ndërtim/rrënim	***	Komuna, MMPH,	23,000	Menaxhimi me I lehte dhe me I mire mbeturinave	Afat mesem
Zhvillimi i planit për menaxhimin e mbetjeve mjekësore	***	Buxheti i Kosovës Donatorët		Rregullimi i menyres për asgjësimin e mbetjeve mjekësore	Afat mesem
Hartimi i hulumtimit/ analizës për riciklimin e qëndrueshëm mbeturinave		Donatorët MMPH, Komuna	10,000	Arritja e riciklimit të mbeturinave	Afat mesem
Ndarja e mbeturinave në burim në të gjithë teritorin e Vushtrisë	***	Donatorët MMPH, Komuna	120,000	Menaxhimi me I lehte dhe më i mirë mbeturinave	Afat mesem

Fushate vetedijesimi per trajtimin ne burim te mbeturinave me prejardhje organike	***	OJQ Donatorët MMPH, Komuna	40,000	Menaxhimi më i lehte dhe më i mirë i mbeturinave	Afat shkurter
L1. Hartimi i rregullores komunale për menaxhimin e mbeturinave komunale	***	Komuna	2.000	Zgjerimi dhe fuqizimi i kapaciteteve administrative në nivel të Komunës	Afat shkurter
A1. Fuqizimi i kapaciteteve administrative në planifikim, dhënie të lejeve dhe të mbikëqyrjes	**	Komuna		Përmirësim i shërbimeve të menaxhimit te mbeturinave dhe mjedis më i pastër.	Afat shkurter
T1. Blerja dhe furnizimi me kontejnerë	***	Komuna Donatoret	50.000	Përmirësimi i cilësisë dhe mbulimi gradual i tërë territorit të Komunës	Afat shkurter
Largimi i deponive ilegale	***	Komuna,OJQ, MMPH, Donatorët	8.000	Ulja e ndotjes dhe mbrojtja e ambientit	Afat shkurtër

Për zbatimin e këtij plani obligohen: Drejtoria për Urbanizëm dhe Mbrojtje të Mjedisit, Drejtoria për Shërbime Publike, Drejtoria për Ekonomi, Bujqësi dhe Zhvillim Rural.

**Melihate Basholli-Latifi**  
  
 \_\_\_\_\_  
**Kryesuese e Kuvendit**

