



Republika e Kosovës
Republika Kosova
Republic of Kosovo

REPUBLIKA E KOSOVËS - REPUBLIKA KOSOVO	
KOMUNA E VUSHTRRIË - OPŠTINA VUÇITRN	
01 Nr. / Br	237/24
Nr. i fq. / Br. sht	- 36 -
Data: / Datum	26. 12. 2024
VUSHTRRI - VUÇITRN	



Komuna e Vushtrisë
Opština Vuçitër
Municipality of Vuçitër

PLANI
KOMUNAL PËR TRANSPORT LOKAL PUBLIK TË
UDHËTARËVE 2024 - 2028

Vushtrri dhjetor, 2024

Përmbajtja

Fjala e Kryetarit të Komunës.....	3
1. Përkufizime.....	4
2. Prezentimi i Planit Komunal për Transport Publik të udhëtarëve.....	5
2.1. Qëllimi dhe fushëveprimi i planit.....	5
2.2. Prioritetet e PKT.....	5
3. Baza ligjore e planit.....	5
3.1. Korniza ligjore.....	5
3.2. Korniza institucionale.....	6
3.3. Kontesti Lokal.....	7
3.4. Vlerat natyrore dhe turistike	8
3.5. Infrastruktura rrugore.....	8
3.6. Aspekti socio – ekonomik.....	8
3.7. Industria.....	11
3.8. Dokumentet relevante komunale.....	12
4. TRANSPORTI PUBLIK I UDHËTARËVE NË KOMUNËN E VUSHTRRIË.....	14
4.1. Kompetencat e Komunës në sektorin e transportit.....	14
4.2. Komuna është përgjegjëse për koordinimin dhe rregullimin e transportit brenda territorit të saj.....	14
4.3. Transporti i rregullt i udhëtarëve brenda Kosovës.....	14
4.4. Të dhënat për transportin publik të udhëtarëve në komunë.....	14
4.4.1. Veprimet e planifikuara për transport lokal publik të udhëtarëve.....	14
5. Numri i vendbanimeve në komunën e Vushtrrisë.....	15
5.1. Vendbanimet të përfshira në transportin lokal publik të udhëtarëve.....	16
5.2. Operatorët e licencuar për transportin publik të udhëtarëve në komunë.....	17
6. LLOJET E TRANSPORTIT RRUGOR TË UDHËTARËVE.....	22
6.1. Tipologjia e ofrimit të shërbimit.....	22
6.2. Transporti rrugor i udhëtarëve për qëllime të përbashkëta.....	22
6.3. Përcaktimi i stacioneve për hyrjen dhe daljen e udhëtarëve.....	23
7. ITINERARI I PROCESIT TRANSPORTUES RRUGOR.....	23
8. PLANI OPERATIV I RENDEVE TË UDHËTIMEVE ME ORARËT E NISJEVE DHE PËRMBARIMEVE TË LINJAVE URBANE PERIFERIKE PËR TRANSPORTIN PUBLIK TË UDHËTARËVE NË KK VUSHTRRI.....	25
9. Vendndalimet e mjeteve të Transportit Publik Lokal të Udhëtarëve në Komunën e Vushtrrisë.....	26
10. Vendndalimet të pajisura me shenjzim për mjetet e Transportit Lokal Publik të Udhëtarëve.....	27
11. Vendndalimet e mjeteve të transportit publik të udhëtarëve.....	28
11.1. Vendndodhja, shënjimi dhe pajisja e vendndalimeve.....	29
12. Objektivat e PKT dhe plani operacional.....	30
14.1. Vizioni i PKT-së.....	30
14.2. Objektivat dhe caqet e Planit.....	31
14.2.1 Objektivi 1: Mbulueshmëria e territorit të komunës me transport publik të udhëtarëve.....	31
14.2.2 Objektivi 2: Shenjzimi dhe mirëmbajtja e vendndalimeve të autobusëve.....	31
14.2.3 Objektivi nr. 3: Ndërtimi i vendndalimeve për autobusë dhe bus kabinave për udhëtarë.....	32
14.2.4 Objektivi nr. 4: Eliminimi i vendalimeve ilegale të autobusëve.....	32
15. Plani financiar i veprimit dhe i monitorimit.....	33

Fjala e Kryetarit të Komunës

Transporti publik i udhëtarëve është një sfidë me të cilën Komuna e Vushtrrisë është duke u përball në vazhdimësi. Nevoja për investime në kushte e rrethana të kufizuara financiare, nevoja për ndërgjegjësimin e qytetarëve por edhe problemet në interpretimet ligjore kanë bërë që kjo sfidë të jetë aktuale edhe sot e kësaj dite.

Në bazë të Ligjit për Vetëqeverisjen Lokale në Kosovë, Ligjit për Transportin Rrugor, Statutit të Komunës, Rregullores Komunale për Transportin Rrugor, komunat janë kompetente për sigurimin e Transportit Publik të udhëtarëve. Sidomos Ligji për Transportin Rrugor dhe pronësia e ndërmarrjeve publike ka bërë që problematika e transportit publik të udhëtarëve të ngritet në një nivel më të lartë të shqyrtimit dhe analizës. Sipas Ligjit për Transport Rrugor, komunat janë të obliguara që t'i përgatisin planet e veta lokale për menaxhimin transportit publik të udhëtareve brenda territorit të komunës, duke përfshirë transportin urbano-periferik, transportin e veçant të udhëtarëve, transportin auto taksij, dhe t'i bëjnë planet e duhura operative për shtrirjen e shërbimit të transportit në tërë teritorin e Komunës së Vushtrrisë.

Sidoqoftë, angazhimi i komunës si institucion që të vihet në shërbim të qytetarëve asnjëherë nuk është vënë në pyetje, pa marrë parasysh sfidat dhe problemet qoftë financiare, funksionale apo ligjore.

Në këtë drejtim përgatitja e Planit Pesëvjeçar Komunal të Transportit Publik të Udhëtarëve, së bashku me mekanizmat tjerë ligjor si Ligji për Transportin Rrugor dhe Rregullorja Komunale për Organizimin e Transportit, e dëshmojnë angazhimin dhe përkushtimin e Komunës së Vushtrrisë që këtë shërbim ndaj qytetarëve ta trajtojmë me prioritet përmes këtij dokumenti gjithëpërfshirës.

Në veçanti falënderojmë Drejtorinë për Shërbime Publike për hartimin e Planit Komunal të Transportit Publik Lokal të Udhëtarëve në Komunën e Vushtrrisë.

Kryetari i Komunës

Ferit Idrizi

1. Përkufizime

- 1.1. **Ministria** – Ministria përkatëse për transport;
- 1.2. **Komunë** - njësi themelore territoriale e vetëqeverisjes lokale në Kosovë, e përcaktuar sipas Ligjit përkatës për Vetëqeverisje Lokale;
- 1.5. **Stacion i autobusëve** - objekti me infrastrukturën përcjellëse të licencuar nga Ministria me qëllim të ofrimit të shërbime për operatorët e transportit rrugor të udhëtarëve dhe udhëtarët;
- 1.6. **Vend-ndalje** - sipërfaqe e ndërtuar dhe të shënjuar posaçërisht, e caktuar për ndaljen e autobusëve e që mundëson hyrjen, përkatësisht daljen e sigurt të udhëtarëve dhe bagazheve;
- 1.7. **Itinerar** - akti i cili përcakton kahun e lëvizjes së automjeteve në linjë;
- 1.8. **Lëshues i licencës** - organi i cili sipas dispozitave të këtij ligji është kompetent për lëshimin e licencës;
- 1.9. **Linjë urbane** - linja e cila i lidh dy e më tepër stacione, gjegjësisht vend ndalje brenda kufijve urban të një Komune - qyteti;
- 1.10. **Linjë urbane-periferike** - linjë e cila i lidh dy e më tepër stacione, gjegjësisht vend ndalje brenda territorit të një Komune;

2. Plani Komunal për Transport Publik të udhëtarëve

2.1. Qëllimi dhe fushëveprimi i planit

Transporti Publik i udhëtarëve brenda një komune luan rol të rëndësishëm dhe paraqet një problematikë në vete. Është e nevojshme dhe e domosdoshme të kemi një organizim të mirë të transportit rrugor, me qëllim të ngritjes së nivelit të kënaqshmërisë së qytetarëve me këto shërbime, qasje më e madhe e qytetarëve (mbulim) me transport në tërë territorin e komunës, ofrim i shërbimeve të cilësisë së lartë dhe të sigurt në transportin publik komunal. Transporti Publik i udhëtarëve në territorin e komunës së Vushtrrisë organizohet si transport urbano - periferik.

Plani Komunal për Transport Publik të udhëtarëve (PKT) është një dokument udhëzues dhe planifikues, i cili mundëson zbatimin e politikës kombëtare të transportit të udhëtarëve në nivel komunal. Plani mundëson orientimin strategjik të komunës së Vushtrrisë drejt një menaxhimi të qëndrueshëm të transportit publik të udhëtarëve. Qëllimi i këtij plani është të parashtojë një orientim të qartë të politikave të menaxhimit të transporti të udhëtarëve në nivel lokal dhe të kontribuojë në përmirësimin e shërbimit të kryerjes së transportit publik të udhëtarëve në nivel komunal.

PKT synon të krijoj kushte më të mira të transportit të udhëtarëve, të rrisë shkallën e mbulueshmërisë me transport më të sigurtë të udhëtarëve në tërë territorin e Komunës së Vushtrrisë.

2.2. Prioritetet e PKT janë:

1. Shtrirja e shërbimit të transportit në të gjithë territorin e Komunës së Vushtrrisë,
2. Përmirësimi i ofrimit të shërbimit në transportin publik të udhëtarëve, në vijat e rregullta dhe ato jashtë linjore sipas ligjeve në fuqi dhe Rregullores komunale **01Nr. 67/15 të datës 26.03.2015** për transport publik të udhëtarëve,
3. Hartimi i rrethit të udhëtimit respektimi i tyre për ofrim të shërbimit më efikas në transportin publik të udhëtarëve,
4. Ndalimi i mbingarkesës për operatorët me autobusë, minibus dhe auto taksì,
5. Ndërtimi dhe sinjalizimi horizontal e vertikal i vendndaljeve për autobus si dhe mirëmbajtja e tyre, përkatësisht të vendparkimeve të autobusëve dhe minibusëve dhe auto taksive.

3. Baza ligjore dhe instrumentet juridike të planit

3.1. Korniza ligjore

Ligji Nr.04/L-179 për Transport Rrugor është akti themelor për menaxhimin e transportit publik të udhëtarëve në Kosovë. Ky Ligj ofron parimet bazë mbi kompetencat e Ministrisë dhe Komunës për mbikqyrjen dhe menaxhimin e transportit publik të udhëtarëve.

Konkretishtë **neni 6 i Ligjit Nr.04/L-179 për Transport rrugor**, në mënyrë specifike i përcakton kompetencat e komunave sa i përket menaxhimit dhe mbikqyrjen e Transportit Publik të udhëtarëve. Sipas nenit 6 pika 2 komunat, janë përgjegjëse për hartimin dhe zbatimin e Planeve Komunale për Transport Publik të Udhëtarëve, ndërtimin e një sistemi të qëndrueshëm të menaxhimit të transportit, përzgjedhjes së operatorëve të licencuar si dhe përcaktimin e relacioneve – linjave të rregullta të transportit. Komuna gjithashtu në bazë nenit 6 pika 8 e këtij ligji mund të licencojë operatorë të transportit për ushtrimin e veprimtarisë brenda territorit të saj.

3.2. Korniza institucionale

Rolet dhe përgjegjësitë e akterëve kyq, sa i përket menaxhimit të Transportit Publik të Udhëtarëve janë të rregulluara me Ligjin për Transport Rrugor dhe aktet tjera relevante ligjore dhe nënligjore. Autoritet kryesor i menaxhimit të transportit brenda territorit të komunave janë vetë komunat.

Sipas Ligjit të Transportit rrugor, Ministria administron me Transportin ndërrurban të udhëtarëve dhe mallrave. Komunat nga ana tjetër menaxhojnë me transportin urban, urbano-periferik, auto taksi dhe mallrave brenda territoreve të tyre.

Neni 6 i Ligjit të Transportit rrugor përcakton kompetencat e komunave dhe këto kompetenca përfshijnë ndërmjet tjerash: (i) krijimin e sistemit për menaxhimin e transportit; (ii) hartimin e planit lokal të veprimit për transport publik të udhëtarëve; (iii) përzgjedhjen e operatorëve të licencuar për kryerjen e transportit publik të Udhëtarëve.

Autoritet tjera përgjegjës për transportin publik të udhëtarëve janë:

- **Ministria e Punëve të Brendshme** – Bën koordinimin në fushën e mbrojtjes dhe shpëtimit nga fatkeqësitë natyrore e të tjera dhe sipas nevojës cakton anëtarët pjesëmarrës në komisionin për vlerësimin e dëmeve eventuale nga aksidentet.
- **Policia e Republikës së Kosovës** - bashkëpunon me agjencionet dhe organizatat e vendeve tjera për identifikimin, luftimin dhe parandalimin e veprimeve të ndaluara dhe keqpërdorimit të Transportit.

Rolet dhe përgjegjësitë e organeve komunale në menaxhimin e transportit të udhëtarëve janë paraqitur si në vijim:

- **Drejtoria e Shërbimeve Publike (DSHP)** - është përgjegjëse për menaxhimin, monitorimin e punëve të kompanive të licencuara dhe angazhuara për Transport Publik të Udhëtarëve.

3.3. Konteksti Lokal dhe profili i komunës

Përshkrim i përgjithshëm i komunës

Komuna e Vushtrrisë gjendet në pjesën veriore të Kosovës. Komuna ka formë të zgjatur në drejtim të veriut (gjatësia max. afër 34 km) dhe është më tepër e zgjeruar në mes (gjerësia max. 23 km) dhe me një gjatësi të vijës kufitare prej afro 104,5 km.

Ka një pozitë të mirë gjeografike dhe kufizohet me pesë komuna të tjera: Komunën e Mitrovicës, të Skenderajt, Drenasit, Obiliqit dhe Besianës. Po ashtu, ka edhe një lidhje hekurudhore të rëndësishme me Fushë-Kosovën, si nyje hekurudhore dhe Mitrovicën. Territori i Komunës së Vushtrrisë ka një sipërfaqe prej 345 km² dhe zë një hapësirë rreth 3.5 % të territorit të Kosovës. Këtë sipërfaqe e përbën një reliev i ndryshëm, me terren malor, sipërfaqe fushore dhe të rrafshët me tokë pjellore. Pjesa qendrore shtrihet rreth lumit "Silnica" dhe lumit "Llap", ndërsa pjesët tjera të relievit në perëndim shkojnë duke u ngritur në kodra e lugina të malit Qyqavica dhe në lindje, po ashtu, në kodra e lugina të maleve të Shalës së Bajgorës.



Figure 1. Harta e Pozitës gjeografike të Komunës së Vushtrrisë

Komuna e Vushtrrisë ka një popullsi afërsisht 69 870 banorë (sipas të dhënave prej ASK-Agjensia e Statistikave të Kosovës)

Numri i ekonomive familjare raportohet të jetë 11 866 dhe në total në të gjithë territorin e komunës operojnë 1205 biznese dhe 164 institucione.

Tabela 1: Të dhënat mbi popullatën			
Regjistrimi ASK 2011		Regjistrimi ASK 2024	
Numri i popullates	Numri i amvisërive	Numri i popullates	Ngritje / zbritje %
69870	11866	61493	12.01%

3.4 Vlerat natyrore dhe turistike

Rajoni ka potencial natyrorë dhe elemente shumë cilësore që ofrojnë mundësi për zhvillimin e turizmit malorë, turizmit të gjuetisë, turizmit shëndetësorë dhe atij kulturorë. Sa i përket turizmit kulturorë Vushtrria me rrethinë, është lokalitet antikë në të cilin ndodhen disa objekte të kohës së vjetër të cilat me formën dhe përmbajtjen që kanë janë atraksion dhe i japin një dimension tjetër që ndikon në zhvillimin e turizmit. Malet e Qyqavicës dhe të Shalës janë të njohura për bukuritë e tyre malore dhe ofrojnë mundësi të zhvillimit të turizmit malorë dhe dimërorë. Burimet termale dhe minerale po ashtu janë një potencial mjaft i mirë, për tu zhvilluar dhe do të mund të tërhiqnin numër të konsiderueshëm të vizitorëve. Gjithashtu ekzistojnë rezervatet për gjueti të cilat kanë pasur karakter ndërkombëtar, ku njerëzit të pasionuar me gjueti nga viset e ndryshme të Evropës i kanë vizituar këto treva, dhe në këtë mënyrë janë gjeneruar mjete të

konsiderueshme. Momentalisht kjo lloj veprimtarie është e ndaluar, por shfrytëzohet vetëm nga banorët vendas të cilët në mënyrë ilegale marrin me gjueti. Vëset të cilat janë të njohura me potencial për gjueti janë: Akrahticë, Boshlan, Ceceli, Duboc, Kunovik, Kurillovë, Liqej-Jezerc, Ashlan, Pantinë, Samadrexhë, Sllakoc, Zhilivodë. Gjuetia duhet të kontrollohet në mënyrë të arsyeshme dhe institucionale, që njëherit i takon edhe shoqatës së gjuetarëve, e cila ekziston në komunën e Vushtrrisë.

3.5 Infrastruktura rrugore

Sipas informacioneve lokale, Komuna e Vushtrrisë ka gjithsej rreth 756 km, ku prej tyre 746 km shtruar dhe rreth 10 km të pa-shtrura kryesisht në vendet rurale, ndërsa rrugët ndërkomunale të shtruar llogariten rreth 100 km.

3.6 Aspekti socio – ekonomik

Sipas të dhënave përmes Softëare MYMAPS të vitit 2018, Vushtrria ka 15884 ekonomi familjare. Në tabelën në vijim janë paraqitur ekonomitë familjare, bizneset dhe institucionet në fshatrat e Vushtrrise. Në tabelën më poshtë jepen të dhëna më të detajuara:

Table 1. Statistika për Komunën e Vushtrrisë

NJA	Nr.popullsisë sipas ASK	Nr. i Popullsisë Urbane	Nr. i Popullsisë Rurale	Nr.Ek.familjare	Nr. B	Nr. Inst
Total	69,870	26,964	42,906	15,884	1205	164

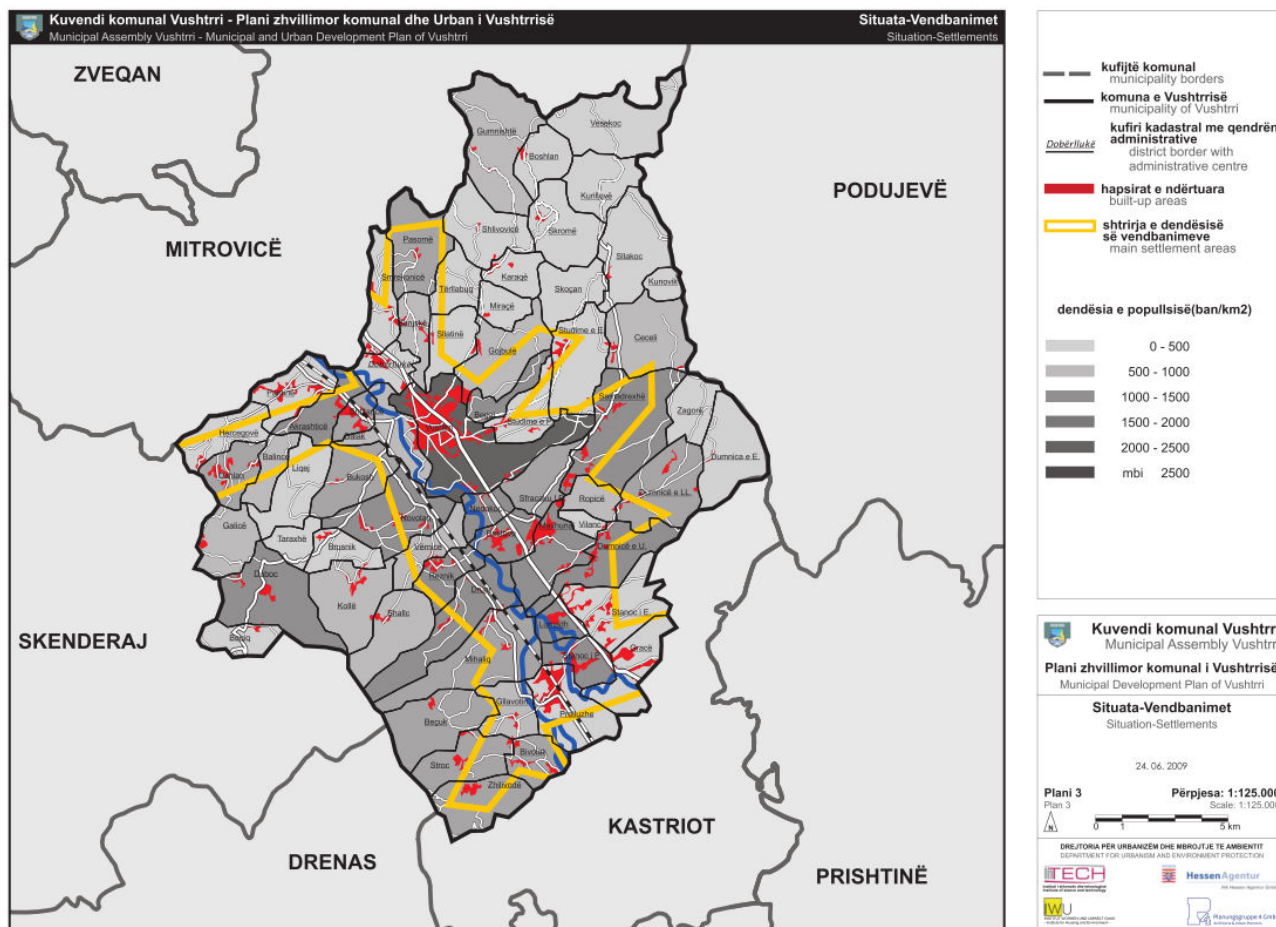


Table 2. Shpërndarja e popullsisë sipas Vendbanimeve.

Nr.	Zona	Ek. F. Rezidente	Ek. F. Jo-rezidente	Biznese Aktive	Biznese jo-aktive	Institucione
1	Akrashticë	234	46			2
2	Balincë	66	7	1	1	1
3	Banjskë	247	52	4	1	5
4	Beçiq	33	27	1		3
5	Beçuk	67	58	1		2
6	Begaj	269	21	2	1	
7	Bivolak	115	50			1
8	Boshlan		6			
9	Brusnik	83	11			1
10	Bukosh	243	21	3	1	4
11	Ceceli	61	31			3

PLANI KOMUNAL PËR TRANSPORTIN PUBLIK TË UDHËTARËVE 2024-2028

12	Dalak	166	22	2		
13	Dobërlluk	365	79	17	8	1
14	Druar	180	41	1	2	2
15	Duboc	73	55			2
16	Dumnicë e Eperme	30	38			1
17	Dumnicë e Llugës	129	20		1	3
18	Dumnicë e Poshtme	243	42	7	2	2
19	Galicë	51	17			1
20	Gllavatin	81	14			3
21	Gojbulë	242	57	1	3	2
22	Gracë	213	11	8		2
23	Gumnishtë	1	47			
24	Hercegovë	101	6			
25	Karaqë	23	15			
26	Kollë	84	25			
27	Kunovikë	1	3			
28	Kurillovë	2	9		2	1
29	Liqej	72	4			
30	Lumadh	229	36	7	5	3
31	Maxhunaj	531	64	8	6	6
32	Mihaliq	285	19	2		
33	Miraqë	1	4			
34	Nedakovc	53	9	3		
35	Novolan	285	60	5		3
36	Oshlan	116	16	1	1	1
37	Pantinë	314	52	2	1	5
38	Pasomë	140	26	2		3
39	Pestovë	263	18	8	6	2
40	Prelluzhë	692	179	4	23	6
41	Reznik	266	75	3	3	2
42	Ropicë	144	12			1
43	Samadrexhë	297	47		2	1
44	Sfraçak i Poshtëm	158	41	8	2	1
45	Shalë	85	30		3	1
46	Shlivovicë	2	14		1	
47	Shtitaricë	179	19	1		2

48	Skromë	11	15	2		3
49	Sllakovcë	41	12		1	
50	Sllatinë	140	33		1	1
51	Smrekonicë	384	59	3		5
52	Stanoc i Epërm	559	51	21		4
53	Stanoc i Poshtëm	365	63	19	13	2
54	Stroc	128	63	1		
55	Studime e Eperme	62	18			2
56	Studime e Poshtme	169	34			2
57	Taraxhë	7	2			
58	Tërllabuq	10	17			
59	Vermicë	131	24			2
60	Vesekovc	2	10			
61	Vilancë	63	12	1		1
62	Zagorë		3			
63	Zhillivodë	61	48			1
	Totali	9648	2178	149	90	102

Gjatë viteve '70-të, pati disa lëvizje pozitive për sa i përket zhvillimit ekonomik, kur u ngritën disa kapacitete industriale, siç ishin: fabrika e llamarinës së zinkuar, fabrika e konfeksionit, ajo e bojërave dhe ilaçeve, etj. Në këtë periudhë funksiononin edhe tri ndërmarrje publike, si dhe një ndërtimore. Gjatë kësaj periudhe u vu në funksion edhe sistemi i ujitjes, i cili ishte përparësi e madhe për fermerët lokal. Më 1976 u aplikua masa e grupëzimit të tokave, që intensifikoi zhvillimin e bujqësisë së kësaj treve.

Ekonomia e Vushtrrisë u riaktivizua pas luftës, por në shkallë shumë të ulët. Sektori privat është bartësi kryesor i zhvillimit ekonomik. Gjithsej biznese të regjistruara në komunë janë 1739, ku dominojnë ndërmarrjet tregtare.

Numri i NVM-ve është në rritje, kryesisht mbi bazë të shfrytëzimit të mjeteve private të sipërmarrësve.

Tradicionalisht, sektorët më të zhvilluar janë: bujqësia (ekstensive), zëjtaria, industria e tekstilit dhe përpunuese.

3.7 Industria

Industria pas konfliktit të fundit ka shënuar rënie të dukshme dhe kapacitetet e saj funksionojnë vetëm në masën 20%. Sektori i shërbimeve kryesisht përfaqësohet me dyqanet për riparimin e automjeteve, sallonet e bukurisë dhe rrobaqepësisë dhe me disa ndërmarrje ndërtimore. Këto shërbime mbulojnë 85% nga sektori privat, ndërsa shërbimet publike dhe industriale ofrohen nga ndërmarrjet publike komunale, që janë në pronësi të shtetit dhe të cilat nuk arrijnë të plotësojnë më shumë se 50% të nevojave.

Vushtrria ka 3 fabrika të rëndësishme si: “Llamkos”, “Ekstra”, dhe “Vushteks”, të cilat janë në funksion me perjashtim të “vushteks” e cila ka ndërruar veprimtarinë pas privatizimit, e poashtu “Llamkos” është rprivatizuar me spinof special 2 apo 3 hera por për momentin është jashtë prodhimit. “Llamkos” pret privatizimin, si edhe shumë objekte të tjera në mbarë Kosovën. Xehetaria në këto anë ka gjurmë që nga Dardania antike, ajo është e shprehur në lokalitetet Gjytet dhe Galicë (jometalet dhe magnezet). Në rrethinën e Vushtrrisë, në largësi prej 4 – 5 km në sipërfaqe prej 6 km², terreni përmban minerale “Tufi”, çka tregon që

në bazë hulumtimeve gjeologjike është konstatuar se ky mineral në këtë regjion paraqitet në shumë lloje dhe mund të shfrytëzohet për prodhimin e çimentos.

3.8 Gjendja e përgjithshme mjedisore

Gjendja e përgjithshme mjedisore në Kosovë është jo e mirë si pasojë e ndërtimeve shpeshherë pa plan urbanistik, ndotjes nga trafiku, menaxhimi jo përkatës i mbeturinave dhe ujërave të zeza dhe aktivitetet ekonomike dhe industriale që krijojnë ndotje në mjedis. Problemet serioze mjedisore lidhen me shfrytëzimin jo racional të burimeve natyrore të cilat pastaj shkaktojnë ndotjen e ajrit, ujit dhe tokës, prishin pejsazhin, kërcënojnë biodiversitetin dhe burimet natyrore.

Përkundër progresit të konsiderueshëm që është bërë në vitet e fundit si rezultat i shumë iniciativave dhe përmirësimeve, dëmtimet dhe degradimi i burimeve natyrore (pyjet, tokat bujqësore dhe ato pyjore, burimet ujore, flora dhe fauna) vazhdon.

Territori i Komunës ju nënshtrohet ndikimeve klimatike nga pellgu i Silnicës dhe ai i Ibrit. Ka mikroklimë me specifikat e veta në të cilën kanë ndikuar proceset kimiko-teknologjike, si rrjedhojë e zhvillimeve nga industria energjetike (KEK) në jug dhe industria e rend metalurgjike (Trepça) në veri. Territori ka një shkallë të lartë të lagështisë relative që varion nga 95 % - 47 %, përderisa kufijtë normal zakonisht janë prej 45-56 %.

Temperatura e ajrit është e ndryshueshme, ku vlera mesatare vjetore është 10.2°C, nga që muaji më i ftohtë është Janari me -1.5°C, përderisa muaji më i nxehtë është Gushti me temperaturë mesatare vjetore në 20.5°C. Amplituda vjetore e temperaturës së ajrit është 21.9°C, ku me vlerat ekstreme dhe me elementet tjera krijojnë klimën e regjimit kalimtar në mes të klimës mesatare kontinentale të ashpër malore, kur vjeshta është më e nxehtë se pranvera për 1.5°C.

Në regjimin e reshjeve atmosferike të territorit dhe rrethinës, ndikim parësorë kanë aktivitetet ciklonike me prejardhje të ndryshme të cilat manifestohen gjatë rrugëtimit të masave ajrore me shkallë të lartë të lagështisë dhe të ftohta nga Atlantiku, ndërsa ato të nxehtat nga Jugu.

Në bujqësi, shumica e tokave janë të pjerrëta, nga të cilat shumë janë të zhveshura, kurse të tjerat shfrytëzohen për kullota dhe prodhimtari bujqësore. Vushtrria është prodhuesi më i madh i patates në Kosovë. Është në fazën përfundimtare vendosja e pajisjeve në fabrikën e re (të parë) të përpunimit të patates, e cila fillon me prodhim në fillim të muajit shkurt. Vushtrria posedon një tokë tejet cilësore, me rreth 15.879 ha, nga të cilët rreth 7000 ha janë nën sistemin e ujitjes.

Blegtoria dhe pemtaria janë degë të rëndësishme të zhvillimit ekonomik të komunës së Vushtrrisë, e cila, siq dihet ka një potencial dhe resurse të pasura me tokë. Vushtrria ka 16.954 hektarë toke bujqësore dhe 13.664 hektarë me pyje që e bëjnë atë të ketë potencial të madh të zhvillimit të bujqësisë dhe blegtorisë. Rreth 7 mijë hektarë tokë bujqësore në komunën e Vushtrrisë ujiten nga sistemi "Ibër-Lepenci", por sipërfaqja e tokës që mund të ujitet nga ky sistem mund të rritet, pasi që është duke shkuar rivitalizimi i rritit dhe i sistemit të ujitjes.

Aktualisht kopshte të pemtarisë intensive në komunën e Vushtrrisë ka rreth 30 hektarë sipërfaqe, por ka rritje të vazhdueshme të sipërfaqeve.

3.9. Dokumentet relevante komunale

Dokumentet relevante të cilat ndërlidhen me Planin Komunal të Transportit janë:

Plani Zhvillimor Komunal 2025-2031- Ky dokument i rëndësishëm komunal që është bazë për zhvillim të qëndrueshëm të komunës është në proces të hartimit. Në kuadër të këtij Plani, si masa për menaxhimin e Transportit publik të udhëtarëve janë planifikuar: linjat e transportit urban dhe urbano – periferik, dhe përcaktimi i vendalimeve për autobusë.

Harta Zonale e Komunës- Harta Zonale, është dokument i cili përcakton perspektivën e zhvillimit të ardhshëm të komunës. Përmes këtij dokumenti, komuna synon të rregullojë aspektet e planifikimit hapësinorë dhe ndarjen e zonave urbane dhe rurale në tërë komunën, sipas standardeve të përcaktuara në ligjin për Planifikimin Hapësinorë. Aktualisht komuna së bashku me Un-Habitat ka hartuar Draftë Hartën Zonale, mirëpo ky dokument pritet të harmonizohet me Planin Zhvillimor Komunal i cili është në hartim e sipër.

Plani i mobilitetit 2025-2029 - Ky plan është duke u hartuar në kuadër të Projektit për Forcimin e Lëvizshmërisë së Qëndrueshme Urbane në Ballkanin Perëndimor, Evropën Lindore dhe Azinë Qendrore” e mbështetur nga UN-Habitat, UNEP dhe UNESCAP. Krejtë kësaj i ka paraprirë hartimi i Raportit Vullnetar Lokal nga Komune e Vushtrrisë, ku një prej rekomandimeve kyçe ka qenë nevoja e hartimit të Planit të Mobilitetit.

Rregullorja për transportin rrugor brenda territorit të Komunës së Vushtrrisë - Komuna e Vushtrrisë ka hartuar Rregulloren për transportin rrugor përmes së cilës synon të rregullojë dhe zhvillojë sektorin e transportit rrugor të udhëtarëve dhe mallrave brenda kufijve administrativ të Komunës së Vushtrrisë.

Rregullorja për menaxhimin e parkingjeve - Kjo rregullore ka për qëllim të rregullojë mënyrën e menaxhimit dhe shfrytëzimit të rregullt dhe efikas të parkingjeve publike në Komunën e Vushtrrisë.

Rregullorja për shërbimet e transportit me automerimangë – Kjo rregullore përcakton kushtet dhe mënyrën e zhvendosjes së automjeteve të ndaluara ose të parkuara në rrugë apo hapësira tjera të ndaluara, ku rrezikohet siguria në komunikacion ose pengohet rrjedha normale e komunikacionit, si dhe ushtrimi i shërbimit të transportit me merimangë në territorin e Komunës së Vushtrrisë.

4. TRANSPORTI PUBLIK I UDHËTARËVE NË KOMUNËN E VUSHTRISË

4.1. Kompetencat e Komunës në sektorin e transportit

1. Bazuar në Ligjin për transportit, komuna përcakton politikat e zhvillimit të shërbimeve të transportit rrugor të sigurta, efikase dhe ekonomike brenda kufijve administrativë të komunës.
2. Harton dhe aprovon planin e transportit rrugor lokal dhe e ndryshon atë sipas nevojës varësisht nga rrethanat e krijuara, i cili nuk duhet të jetë në kundërshtim me rrjetin e linjave ndër-urbane të aprovuar dhe publikuar nga Ministria.
3. Ndryshon atë plan jo më vonë se pesë vite nga data e nxjerrjes së tij, i cili duhet të jetë në përputhshmëri me politikën e zhvillimit të tërësishëm të transportit rrugor në Kosovë.
4. Publikon planin apo planin e ndryshuar dhe një kopje të tij ia dërgon Ministrisë.
5. Komuna mund të nxjerr akte administrative përmes të cilave cakton rregullat lidhur me operimin e operatorëve / autobusëve me kusht që këto rregulla të mos paragjykojnë / dëmtojnë të drejtat dhe interesat e asnjërës prej bashkësive, të cilat respektohen mirëfilli dhe të cilat përfshijnë:
 - 5.1. rregullimin ose ndalimin e përdorimit të autobusëve publik në rrugë të caktuara ose rajone që kanë lidhje me rrugë,
 - 5.2. marrja dhe zbritja e udhëtarëve dhe çështje tjera lidhur me transportin rrugor të udhëtarëve,
 - 5.3. krijimi dhe mbajtja (ruajtja) e regjistrave dhe inspektimi i tyre,
 - 5.4. transporti i bagazhit të udhëtarëve ose udhëtareve tjera,
 - 5.5. rregullimin ose ndalimin e transportit të udhëtarëve që qëndrojnë në këmbë,
 - 5.6. shpejtësia maksimale e autobusëve publik,
 - 5.7. dizajni, pajisja, mjetet (të brendshme ose të jashtme) të autobusëve publik,
 - 5.8. pikat e stacioneve dhe vend-ndaljet në linjat për autobus dhe
 - 5.9. rregullimin ose ndalimin e shpalljeve, shenjave dhe reklamave brenda apo jashtë autobusëve publik.
6. Komuna ka kompetencë të certifikojë automjetet me më shumë se tetë plus një (8 + 1) ulëse për transportin urban dhe urbano-periferik.

4.2. Komuna është përgjegjëse për koordinimin dhe rregullimin e transportit brenda territorit të saj si vijon:

1. transportin e rregullt të udhëtarëve,
2. transportin e lirë të udhëtarëve,
3. transportin taksi të udhëtarëve,
4. transportin e udhëtarëve për nevoja vetanake.
5. transporti urban dhe urban-periferik mund të kryhet si transport i rregullt dhe i njëjti mund të subvencionohet nga Komuna

4.3. Të dhënat për transportin publik të udhëtarëve në komunë

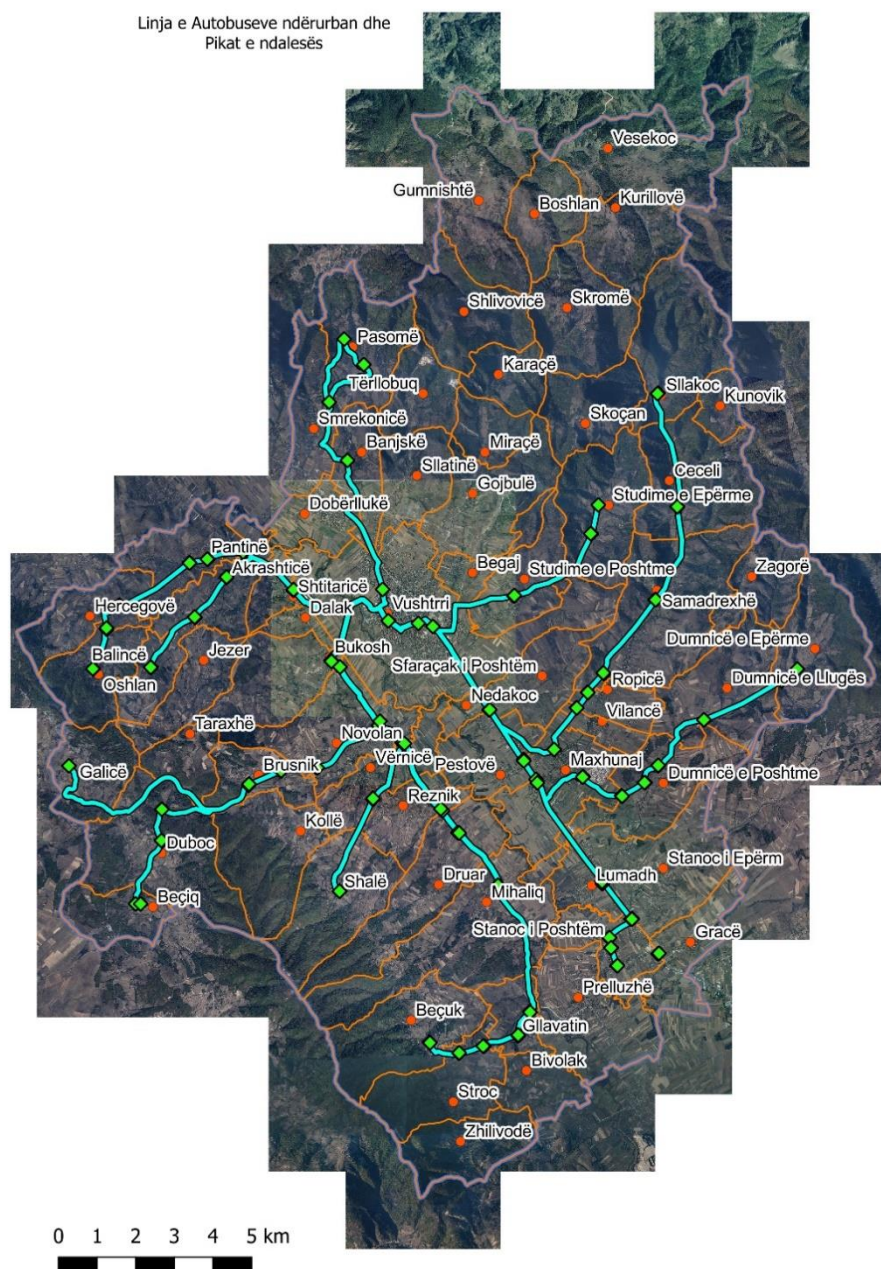
4.3.1. Veprimet e planifikuara për transport lokal publik të udhëtarëve:

1. Shpallja Publike për ndarjen e vijave të transportit Publik të udhëtarëve për vitin vijues,
2. Vazhdimi i vijave të transportit publik të udhëtarëve në teritorin e komunës tonë, dhënia e Licencave me afat pesë vjeçar, Lejeve të Punës dhe Rendeve të Udhëtimit me afat tre vjeçar, për operatorët me minibusë me mbi 8+1 ulëse dhe Auto Taksi,
3. Inspektim të transportit Publik të udhëtarëve me autobus, minibus mbi 8+1 ulëse, në mbajtjen e linjave, mbingarkesën – duke zbatuar Rregulloren për transport publik të udhëtarëve në Komunën e Vushtrrisë,
4. Inspektimi i Lejeve të Punës, Rendeve të Udhëtimit të operatorëve me autobus dhe mini-bus 8+1 ulëse si dhe plotësimin e kushteve për operim të sigurt,
5. Inspektim i Lejeve të Punës për auto taksi dhe dokumentatave përkatëse,
6. Inspektimi i vend ndaljeve të autobusëve, sinjalizimit horizontal dhe vertikal i shenjave të komunikacionit, përkatësisht i shenjave për vendalimin e mjeteve të transportit publik të udhëtarëve dhe vendparkingjeve për auto taksi.
7. Kontrollimi i mbarvajtjes së punës në shërbimin e operatorëve transportues publik të Udhëtarëve, në linjat urbano – periferike.
8. Bashkëpunimi dhe Inspektimi – me Policinë e Kosovës për sigurinë e trafikut rrugor.

5. Numri i vendbanimeve në Komunën e Vushtrrisë

Komuna e Vushtrrisë përbëhet prej 66 fshatrave - vendbanimeve dhe lagjeve urbane.

Tabela 2. Vendbanimet në Komunën e Vushtrrisë të përfshira në transportin ndërurban dhe urbano – periferik.



Harta 2. Vendbanimet e Komunës së Vushtrrisë

5.1. Vendbanimet të përfshira në transportin lokal publik të udhëtarëve

Aktualishtë Janë të regjistruara, **11** linja urbane periferike dhe gjithashtu operojnë linjat ndërurbane Mitrovicë - Prishtinë, të cilat mbulojnë një numër të fshatrave që gravitojnë në rrugën nacionale N2

Nga gjithësej 66 vendbanime të Komunës së Vushtrrisë 46 prej tyre janë të përfshira në transportin e rregullt të udhëtarëve.

Tabela 3. Rrjeti i linjave – relacioneve komunale dhe urbane periferike:

Nr.	Linjat - relacionet	Nr.	Vendbanimet e përfshira në transport nga Linjat - relacionet
1	Vushtrri – Dumnicë e Epërme	8	Nadakoc, Sfaraqak, Mavriq, Pestovë, Maxhunaj, Dumnicë e Poshtme, Dumnicë e Mesme, Dumnicë e Epërme
2	Vushtrri – Sanadrexhë - Sllakoc	5	Vilanc, Ropicë, Samadrexhë, Ceceli, Sllakoc
3	Vushtrri – Studime e Epërme	2	Studime e Poshtme, Studime e Epërme
4	Vushtrri – Pasomë	4	Dobërllugë, Sllatinë, Bajskë, Smrekonicë, Pasomë
5	Vushtrri – Stanoc i Poshtëm	2	Lumi i Madh, Stanoc i Poshtëm
6	Vushtrri – Mihaliq	6	Bukosh, Nevolan, Vërnice, Reznik, Dërvar, Mihaliq
7	Vushtrri – Beqak	4	Bivolak, Gllavotin, Stroc, Beqak
8	Vushtrri - Shallc	2	Kollë, Shallc
9	Vushtrri – Beqiq-Galicë	4	Bruznic, Duboc, Beqiq, Galicë
10	Vushtrri - Balincë	4	Dolak, Shtitaricë, Akrashticë, Balincë
11	Vushtrri – Ashlan	3	Pantinë, Ashlan, Hercegovë

Aktualishtë linja Vushtrri – Sllakoc, nuk është duke u mbajtur.

5.2. Operatorët e licencuar për transportin publik të udhëtarëve në komunë

Nëpër linjat komunale operojnë gjithsej 6 operator prej të cilëve 5 operator me autobusë janë të lincensuar me licencë nga MI dhe 2 operator me minibus mbi 8+1 ulëse të licencuar nga Komuna e Vushtrrisë.

Tab.4. Operatorët në linjat e transportit të rregullt

Nr.	Operatorët me autobus:	Operatorët me minibus mbi 8+1 ulëse
1	„Niku Travell” shpk	N.T.”Linda”
2	N.T.SH. ”Blendi Reisen”	„Bini”
3	Beka Trans	
4	N.T.P. „Galica Comerc”	
5	Beka Tours	
6	N.T.P. „Hajra Tours”	

Gjithashtu në Komunë e Vushtrrisë operojnë edhe disa operator për transport të veçant të udhëtarëve, si të nxënësve dhe puntorëve, me autobusë dhe Kombi 8+1 ulëse. Karakteri i veprimtarisë është shërbyese.

Transporti i nxënësve në Komunën e Vushtrrisë për vitin shkollor 2024/25								
Vërejtje: Transporti për nxënës dhe parafillor bëhet nga fshati apo lagjia në shkollë dhe anasjelltas për të dy ndrrimet(Paradite dhe pasdite) sipas orarit të shkollës								
Nr.	Transporti i nxënësve në Relacionin	Largësia (km)	Nr. i nxënësve (Ndririmi - Paradite)	Nr. i nxënësve (Ndririmi - Pasdite)	Gjithsej nr. i nxënësve në dy ndrrime	Çmimi për 1(një) ditë pune në €	Çmimi për 20(njëzet) ditë pune në €	Çmimi për 1(një) vit shkollor në €
1	Strofc: Transporti i nxënësve nga fshati Stroc- Lagjet: Aliu,Hasani, Jashari, Isufi, Ademi, Hajrizi-SHFMU,,Liria" në Strofc dhe anasjelltas	5.5	34	0	34	46.75	935.00	8,648.75
2	Strofc: Transporti i nxënësve nga Fshati Bivolak- Lagjet: Berisha, Klinaku, Saraçi, Hyseni - SHFMU,,Liria" në Strofc dhe anasjelltas	4.05	65	0	59	43.25	865.00	8,001.24
3	Strofc: Transporti i nxënësve nga fshati Beqok - Lagjet: Murati, Miftari, Ibrahim, Haliti, Mehmeti, Asllani -SHFMU,,Liria" në Strofc dhe anasjelltas	4.3	34	0	34	26.46	529.24	4,895.51
4	Druar: Transporti i nxënësve nga Lagjet: Ademi, Hajdari dhe Shefiku - SHFMU,,Abdyl Frashëri" në Druar dhe anasjelltas	5	31	0	31	34.26	685.10	6,337.18
5	Druar: Vendi: Transporti i nxënësve nga fshati Shalës - SHFMU,,Abdyl Frashëri" në Druar dhe anasjelltas	5.5	22	0	22	34.00	680.02	6,290.19

6	Mihaliq: Transporti i nxënësve nga lagjia Hajdari (Nemozh) - SHFMU-Mihaliqi- në Mihaliq dhe anasjelltas	5.2	32	27	59	46.33	926.54	8,570.46
7	Mihaliq: Transporti i nxënësve nga lagjia Mustafa - SHFMU-Mihaliqi- në Mihaliq dhe anasjelltas	3.8	35	25	60	59.51	1,190.16	11,008.98
8	Novolan: Kollë-Bruznik Transporti i nxënësve nga Lagjet: Ilaz Kolla, Muzaqi, Shaqiri, Mehmeti- SHFMU,,Emin Duraku" në Novolan dhe anasjelltas	7.3	39	32	71	93.29	1,865.88	17,259.39
9	Novolan: Transporti i nxënësve Lagjet:Veliu, Halili,Zymeri, Tahiri, Rama, Veseli) - SHFMU,,Emin Duraku" në Novolan dhe anasjelltas	3.5	23	9	32	25.87	517.44	4,786.32
10	Vërrnic: Transporti i nxënësve nga fshati Kollë -Lagjet: Sylja, Haziri, Arifi, Islami, Shaqiri, Neziri, Isufi, në SHFMU,,28 Nëntori" dhe anasjelltas	5.7	44	41	85	87.21	1,744.20	16,133.85
11	Vërrnic: Transporti i nxënësve nga fshati Shallc- Lagjet: Hyseni, Jakupi, Fazliu, Kadriu në SHFMU,,28 Nëntori" , dhe anasjelltas	4.5	14	8	22	34.65	693.00	6,410.25
12	Bukosh: Transporti i nxënësve nga Taraxhë, Liqej, Bukoshë- SHFMU" 7 Marsi" në Bukosh dhe anasjelltas	6	36	36	72	63.79	1,252.80	11,800.85
13	Akrashticë: Transporti i nxënësve nga fshati Balinc, lagjet: Voca, Haliti, Paci, Pllana, Uka, Brahimi, Imeri në SHFMU-Akrashtica- në Akrashticë dhe anasjelltas	6.2	40	0	40	42.16	843.20	7,799.60
14	Akrashticë: Transporti i nxënësve nga fsh. Liqej-lagjet: Voca, Mehana, Imeri në SHFMU-Akrashtica-në Akrashticë dhe anasjelltas	4.4	35	0	35	26.18	523.60	4,843.30
15	Dubofc: Transporti i nxënësve nga fshati Duboc-Lagjet: Manovi, Xhema,Avdulli në SHFMU,,Azem Bejta" në Dubofc dhe anasjelltas	6	2	5	7	19.36	387.24	3,581.97

16	Dubofc: Transporti i nxënësve nga fshati Galicë-SHFMU,,Azem Bejta" në Dubofc dhe anasjelltas	3.5	12	11	23	22.62	452.41	4,184.79
17	Dubofc(paralelja në Beçiq): Transporti i nxënësve nga fshati Dubofc -Lagjet: Behrami, Halili,Mehmeti,Rexhepi,Sadiku, Ahmeti,Rama-SHFMU,,Azem Bejta" në Beçiq dhe anasjelltas	4	7	10	17	30.60	382.16	5,661.00
18	Ceceli: Transporti i nxënësve nga lagjja te stacioni i autoobusit në Sllakoc, lagjja Krasniqi te Bajgorët- deri te shkolla SHFMU,,Rexhep Musa" në Ceceli dhe anasjelltas	4	18	12	30	33.72	674.40	6,238.20
19	Maxhunaj: Transporti i nxënësve nga Lagjet: Rrzhanve-Vilanc-Maxhunaj në SHFMU,,Rilindja" në Maxhunaj dhe anasjelltas	4.5	39	0	39	47.56	951.21	8,798.69
20	Maxhunaj: Transporti i nxënësve nga fshati Dumnicë e Poshtme: Lagjia Zenovit-SHFMU,,Rilindja" në Maxhunaj dhe anasjelltas	3	42	0	42	26.46	529.20	4,895.10
21	Dumnicë e Mesme: Transporti i nxënësve nga fshati Dumnicë e Epërme(te stacioni i autobusit)- SHFMU,,B.Curri" në D. e Mesme dhe anasjelltas	4	23	0	23	28.52	570.40	5,276.20
22	Pantinë: Transporti i nxënësve nga fshati Pantinë(I.Segaqa)ne SHFMU"GJ.K.Skënderbeu" dhe anasjelltas	3	34	0	34	25.60	512.04	4,736.37
23	Vushtrri: Transporti i nxënësve nga fshati Studime e Epërme-Studime e Poshtme, SHMU-I- në Vushtrri dhe anasjelltas	7	11	19	30	35.91	718.20	6,643.35
24	Vushtrri: Transporti i nxënësve nga fshati Karaqë-Gojbulë-SHFMU,,Andon Zako Çajupi" në Vushtrri dhe anasjelltas	13.5	20	13	33	80.64	1,612.71	14,917.57
25	Vushtrri: Transporti i nxënësve nga fshati Sllatinë-SHF"Mustafë Venhari"- në Vushtrri dhe anasjelltas	9	55	25	80	100.08	2,001.60	18,514.80

26	Vushtrri: Transporti i nxënësve nga fshati Sllatinë(Lagjia Latifi)-SHMU-II- në Vushtrri dhe anasjelltas	11	26	38	64	92.93	1,999.36	17,191.68
27	Dobërlluk: - Transporti i nxënësve nga fshati Banjskë SHFMU,„Latif Berisha" në Dobërlluk dhe anasjelltas	4	20	4	24	33.70	673.92	6,233.76
28	Samadrexhë: Transporti i nxënësve nga fshati Vilanc-Ropicë- Lagjia Halili-SHFMU,„Lumni Surdulli" në Samadrexhë dhe anasjelltas	4.5	40	40	80	57.96	1,159.20	10,722.60
29	Samadrexhë: Transporti i nxënësve nga fshatrat: Zagori dhe Samadrexhë: lagjet Sinani, Sopjani dhe Bunjaku, Rshanve dhe Krasniqeve-SHFMU,„Lumni Surdulli" në Samadrexhë dhe anasjelltas	5	33	33	66	69.63	1,392.60	12,881.55
30	Reznik: Transporti i nxënësve nga fshati Shallc - Lagjet: Bajgora, Seferi, Arifi, Bajrami, Sejdiu në SHFMU"Martirët" në Reznik dhe anasjelltas	5	6	7	13	29.25	585.00	5,411.25
31	Ashlan: Transporti i nxënësve nga fshati Ashlan -Lagjet: Gjaka, Shyti,Sheremeti, Islami, Ibrahim, Mehmet-SHFMU,„Mustafë Shyti" në Ashlan dhe anasjelltas	4.1	30	20	50	43.05	861.00	7,964.25
32	Ashlan: Transporti i nxënësve nga fshati Ashlan Lagjet: Hyseni, Azemi, Kurtaj, Bajrami,-SHFMU,„Mustafë Shyti" në Ashlan dhe anasjelltas	4.2	28	12	40	52.08	1,041.60	9,634.80
33	Stanofc i Epërm: Transporti i nxënësve nga fshati Gracë-Lagjia Bulliqi-SHFMU,„Migjeni" në Stanoc i eperm dhe anasjelltas	4.5	70	0	70	57.02	1,140.30	10,547.78
34	NEDAKOC: Transporti i nxënësve nga Sfaraqaku, Lagjia Miran Xhafa, Albania, dhe Zejnullah Makiçi -për në SHFMU,„NEDAKOC" në Nedakoc dhe anasjelltas	6	26	20	46	55.20	943.92	10,212.00

35	Shtitaricë: Transporti i nxënësve nga fshati Dolak(Lagjet Smakollt, Barelite dhe Lagjia Kuqi)- në SHFMU"Bahri Kuqi" dhe anasjelltas	3.5	69		69	50.96	1,019.13	9,426.95
36	Dumnicë e Poshtme lagjet,Abazi,Haliti,Sokoli në SHFMU"Bajram Curri"D.e mesme dhe anasjelltas	4.5	40	0	40	55.80	1,116.00	10,323.00
Gjithësej			1,135.00	447.00	1,576	1,712.34	33,974.78	316,783.52

6. LLOJET E TRANSPORTIT RRUGOR TË UDHËTARËVE

6.1. Tipologjia e ofrimit të shërbimit:

Për të organizuar më lehtë dhe më mirë transportin rrugor të udhëtarëve, duhet bërë klasifikimin e llojeve të bartjes së udhëtarëve sipas përkushtimit. Në praktikën transportuese të komunikacionit të zhvilluar bashkëkohor të udhëtarëve, dallohen:

- *transporti rrugor i udhëtarëve për qëllime të përbashkëta (publike),*
- *transporti rrugor i udhëtarëve për qëllime vetanake (private),*
- *transporti rrugor i udhëtarëve sipas territorit ku zhvillohet,*
- *transporti rrugor i udhëtarëve sipas mënyrës së organizimit, dhe*
- *transporti rrugor i udhëtarëve sipas porosisë.*

Në vazhdim, do të njihemi me veçoritë themelore të këtyre llojeve të organizimit të komunikacionit rrugor të udhëtarëve.

6.2. Transporti rrugor i udhëtarëve për qëllime të përbashkëta

Ky lloj i transportit rrugor të udhëtarëve, sipas numrit të mjeteve të komunikacionit dhe udhëtarëve të planifikuar për bartje, hyn në organizimin e përgjithshëm të transportit të udhëtarëve. Transporti rrugor i udhëtarëve për qëllime të përbashkëta, mund të jetë:

- *vendor (vendbanim, urban),*
- *pranëvendor (pranë vendbanimit, pranë urban), dhe*
- *ndërvendor (ndër vendbanimit, ndër urban).*

Transporti vendor rrugor i udhëtarëve. Ky është transporti i udhëtarëve nëpër vendbanime të urbanizuara (qytete, qendra industriale, qendra argëtuese, sportive, turistike, etj.),

Në shkallën e frekuentimit të udhëtarëve ndikojnë:

- Dendësia e popullimit të vendbanimeve dhe qytetit,
- Lartësia e standardit jetësor dhe punues,
- Pozicionimi reciprok i lagjeve të banuara dhe i lagjeve të punës,
- Orari i punës së sistemit të shkollimit dhe orari i punës së sistemeve prodhuese dhe joprodhuese,
- Rrjeti i infrastrukturës rrugore,
- Konfiguracioni i terrenit,
- Llojet dhe niveli i përsosshmërisë së sistemeve të komunikacionit dhe i mjeteve të qarkullimit të udhëtarëve, dhe
- Çmimi i kushtimit të udhëtimit (lartësia e tarifave transportuese), etj.

6.3. Përcaktimi i stacioneve për hyrjen dhe daljen e udhëtarëve

Përgjatë linjës transportuese duhet të parashikohen vendet ku ndalen mjetet transportuese të udhëtarëve për hyrjen dhe daljen e tyre – stacionet. Numri i vendndaljeve, përkatësisht distancat ndërmjet tyre dhe mënyra e organizimit të stacioneve të një linje të caktuar të qarkullimit të udhëtarëve varet nga rrjedha e udhëtarëve në to (ardhja dhe shkuarja e udhëtarëve).

Sipas mënyrës së organizimit dhe kohëqëndrimit të mjeteve transportuese, dallohen:

- *vendndaljet brenda linjore, dhe*
- *vendndaljet jashtë linjore.*

Vendndaljet brenda linjore ose **vendndaljet përgjatë linjës** së qarkullimit të udhëtarëve janë vendqëndrimet ose vendndalesat e mjeteve transportuese të cilat organizohen për hyrjen ose daljen e sigurt të udhëtarëve. Kohëzgjatja e ndaljeve të mjeteve transportuese në to është sipas nevojës, - derisa të kryhen operacionet transportuese të hyrjes dhe të daljes së udhëtarëve.

Sipas përkushtimit të formës organizative këto vendndalje mund të jenë:

- vendndalje të përhershme,
- vendndalje të përkohshme, dhe
- vendndalje të kushtëzuara.

Vendndaljet jashtë linjore ose vendndaljet skaj linjore, janë vendndaljet e organizuara në fillim dhe në fund të linjës së qarkullimit të mjeteve transportuese të një linje të qarkullimit të udhëtarëve. Në këto vendndalje, mjetet transportuese të linjës së caktuar rëndom ndalen më gjatë sesa në vendndaljet brenda linjore. Në to, bëhet pushimi i personelit, si dhe kontrolli teknik i *automjeteve* dhe, sipas nevojës, edhe intervenimi i vogël servisor për evitimin e prishjes eventuale teknike, para kyçjes së tyre në komunikacionin e linjës.

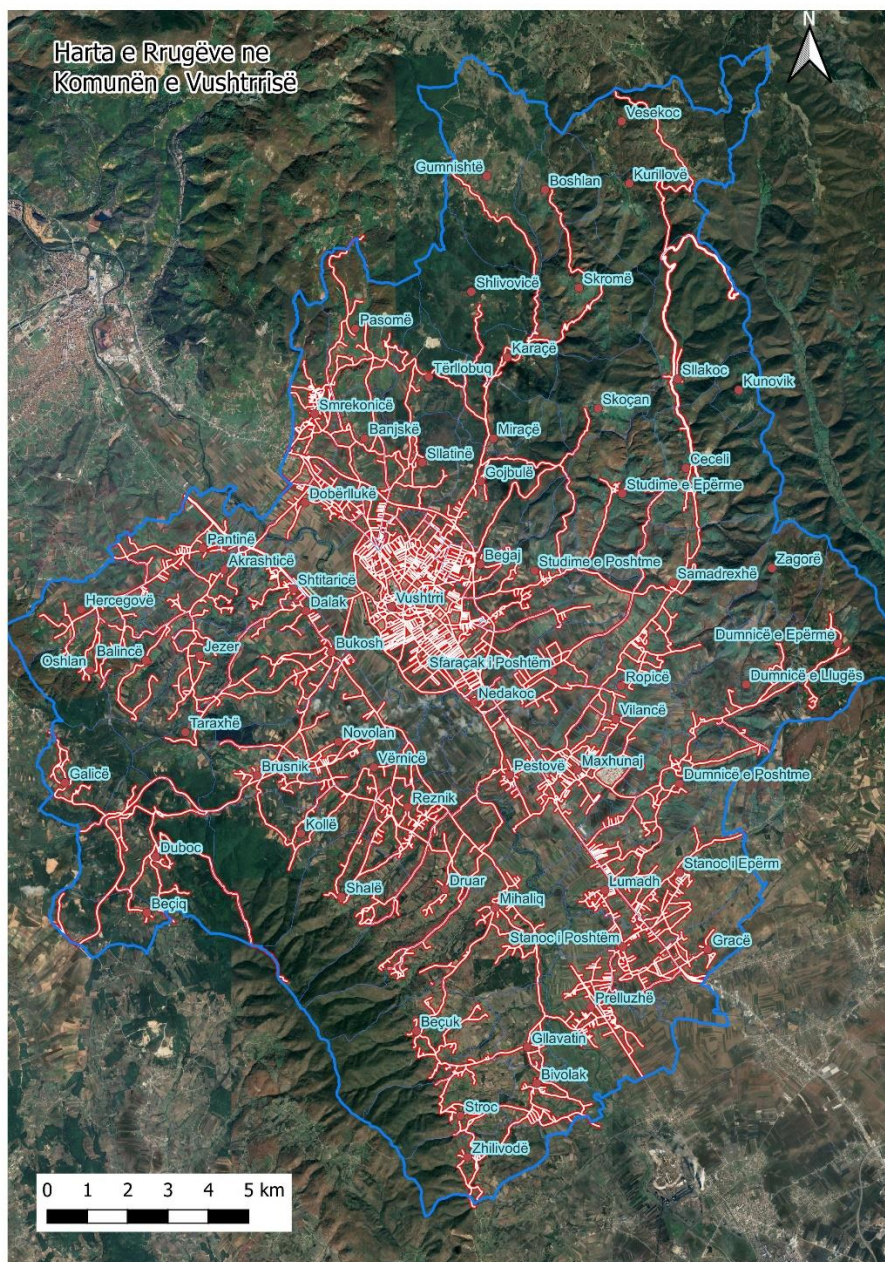
7. ITINERARI I PROCESIT TRANSPORTUES RRUGOR

Për organizimin racional të procesit transportues rrugor të udhëtarëve, me qëllim që të arrihet efektshmëria maksimale e punëve transportuese, duke shpenzuar sa më pak energji të gjitha llojeve – me shpenzime sa më të ulëta, dhe që çmimi i shërbimeve transportuese të jetë konkurrent në tregun e ofertës së tyre, nevojitet, mes të tjerash, edhe zgjedhja e itinerarit sa më të volitshëm (optimal) të qarkullimit të mjeteve transportuese.

Meqë, itineraret e ndryshëm të rrugëve (jashtë mjediseve të urbanizuara) ose të rrugëve (brenda mjediseve të urbanizuara) të mjeteve transportuese krijojnë mundësi për efektshmëri dhe prodhimësi më të madhe ose më të vogël të punëve dhe me shpenzime të ndryshme transportuese, me zgjedhjen e itinerarit duhet kërkuar marrëdhënien optimal ndërmjet efektshmërisë dhe çmimit të bartjes së autoparkut. Për këtë qëllim, përdoren matësit e ndryshëm të punës së autoparkut, siç janë: koeficienti i rrugës së kaluar të autoparkut në punë – ku_{Ap} , numri i mundshëm i qarkrrugëtive (udhëtive qarkore, qarkudhëtive) ditore të mjeteve transportuese të autoparkut – qA , dhe sasia ditore e mallit të transportuar – QA , për periudhën e shqyrtuar kohore. Në praktikën e zhvillimit të proceseve transportuese të autoparkut përdoren kryesisht këto lloje të itinerareve:

- **itinerari përsëritës,**
- **itinerari yllor,**
- **itinerari unazor , dhe**
- **itinerari mbledhës ose shpërndarës.**

Në vazhdim është paraqitur rrjeti rrugor dhe linjat e transportit të udhëtarëve në Komunën e Vushtrrisë



Harta 3. Rrjeti i rrugëve në Komunën e Vushtrrisë

8. PLANI OPERATIV I RENDEVE TË UDHËTIMEVE ME ORARËT E NISJEVE DHE PËRMBARIMEVE TË LINJAVE URBANE PERIFERIKE PËR TRANSPORTIN PUBLIK TË UDHËTARËVE NË KOMUNËN E VUSHTRRISË

Tab.6. Oraret e nisjeve të Operatorëve të transportit me Autobus

Vushtrri – Stanoc i Poshtëm	06:00	9:30	11:30	12:45	15:00	16:30	17:50	18:10	18:45
Stanoc i Poshtem - Vushtrri	06:20	10:15	12:05	13:05	15:30	17:00	18:30	19:10	
Vushtrri – Dumnicë e Epërme	07:10	11:00	12:00	13:00	15:30	17:00	18:30		
Dumnicë e Epërm - Vushtrri	06:15	07:30	09:00	11:45	13:45	16:10	17:35		
Vushtrri – Studime e Epërme	05:45	07:00	09:30	12:00	14:00	16:00	18:00	19:00	
Studime e Epërme -Vushtrri	06:15	07:30	10:00	12:30	14:30	16:30	18:30	1:30	
Vushtrri - Pasomë	06:00	07:05	09:00	11:30	13:00	16:30	18:45		
Pasomë – Vushtrri	06:30	07:30	09:30	12:00	13:30	17:00	19:15		
Vushtrri – Ashlan	05:45	07:25	09:00	11:15	13:00	15:15	17:00	18:00	19:00
Ashlan - Vushtrri	06:15	07:50	10:00	12:00	13:30	15:40	17:30	18:30	19:30
Vushtrri - Balincë	05:50	07:00	09:15	11:30	13:00	15:00	16:15	18:00	19:00
Balincë - Vushtrri	06:10	07:20	09:45	11:55	13:20	15:20	16:45	18:20	19:30
Vushtrri – Beqiq	05:30	07:25	11:15	13:00	16:00	18:00	19:00		
Beqiq - Vushtrri	06:10	08:00	11:50	13:30	16:30	18:30	19:30		
Vushtrri - Shallc	08:00	10:00	13:00	15:30	18:00				
Shallc - Vushtrri	06:15	07:30	10:10	12:00	14:00	16:00	18:00		
Vushtrri - Mihaliq	09:00	11:00	13:00	15:00	16:10	17:00	18:10	19:00	
Mihaliq - Vushtrri	06:25	07:20	10:00	11:50	13:30	15:30	17:30	18:30	
Vushtrri - Stroc	10:00	12:00	14:30	16:30	19:30				
Stroc - Vushtrri	07:15	10:45	12:45	15:45	17:30				
Vushtrri – Bequk	07:20	09:15	10:50	13:00	15:15	17:30	18:40		
Bequk - Vushtrri	06:15	07:00	08:10	10:00	11:45	13:45	16:15	18:10	

9. Vendndalimet e mjeteve të Transportit Publik Lokal të Udhëtarëve në Komunën e Vushtrrisë

Relacionet në shkuarje dhe ardhje	Numri i vend -ndaljeve
Vushtrri	3
Vushtrri-Stanoc i Poshtem	5+5
Vushtrri – Dumnicë e Epërme	5+5
Vushtrri – Studime e Epërme	3+3
Vushtrri - Pasomë	4+4
Vushtrri – Ashlan	5+5
Vushtrri - Balincë	5+5
Vushtrri – Beqiq	5+5
Vushtrri - Shallc	5+5
Vushtrri - Mihaliq	5+5
Vushtrri - Stroc	5+5
Vushtrri – Bequk	5+5
Totali	62

Tab. 7.1. Numri i vendndaljeve për relacionet në shkuarje dhe ardhje në vendbanime

Relacionet në shkuarje dhe ardhje	Numri i vend -ndaljeve
Gracë	1
Stanoc i Poshtëm	1
Maxhunaj	1
Nadakoc	1
Vushtrri	2
Dobërllugë	1
Smrekonicë	1
Totali	8

Relacionet në shkuarje dhe ardhje	Numri i vend -ndaljeve
Smrekonicë-Dobërllukë	1+1
Vushtrri	3
Nadakoc - Maxhunaj	1+1
Stanoc i Poshtëm - Gracë	1+1
Totali	9

Tab. 7.2. Numri i vendndaljeve për relacionet në shkuarje dhe ardhje në rrugën Nacionale N2

Nga tabelat 7.1 dhe 7.2. shihet se numri i vendndaljeve për relacionet në shkuarje dhe ardhje është gjithësej **79 vendndalje** të transportit publik të udhëtarëve, në tërë territorin e Komunës së Vushtrrisë.

10. Vendndalimet të pajisura me shenjëzim për mjetet e transportit lokal publik të udhëtarëve

Në tabelën e mëposhtme janë paraqitur vendndalimet e shenjëzuara të autobusëve

Nr .	VENDNDALIMET E AUTOBUSËVE TË SHENJËZUARA PJESA LINDORE E KOMUNËS		Sasia A/Sh	Sinjalizi mi Vertikal-Horizont al	Rrugë - Skaj Rruge	Vendbanimi Fshatë/Qytet
	Relacioni - rruga	VENDI I VENDOSJES				
1	Rr. "Faruk Beqiri"	Stadioni Ferki Aliu	1	V - H	S - Rr	qytet
		Muzeu i qytetit	1	V	S - Rr	qytet
	Rr. "Nexhip dhe Ferat Draga"	Te ish stacioni i vjeter	1	V-H	Rr	qytet
	Vushtrri – Stanoc i Poshtëm	Nadakoc	1+1	V-H	Rr	fshat
		Maxhunaj	1+1	/	Rr	fshat
		Dumnicë e Poshtme	1+1	V	Rr	fshat
		Stanoc i Poshtëm	1+1	V	Rr	fshat
	Vushtrri – Studime e Epërme	Studime e Poshtme	1+1	V	Rr	fshat
		Studime e Epërme	1+1	/	Rr	fshat
	Vushtrri – Dumnicë e Epërme	Dumnicë e Poshtme	1+1	V	Rr	fshat
		Dumnicë e Mesme	1+1	V	Rr	fshat
		Dumnicë e Epërme	1+1	V	Rr	fshat
	Rruga Nacionale N2	Gracë	1+1	V - H	S - Rr	Rrugë Nacionale N2
		Stanoc i Poshtëm	1+1	V - H	S - Rr	
		Dumnicë e Poshtme	1+1	V - H	S - Rr	
		Maxhunaj	1+1	V - H	S - Rr	
		Nadakoc	1+1	V - H	S - Rr	
		Vushtrri	1+1	V - H	S - Rr	
		Dobërllukë	1+1	V - H	S - Rr	
		Smrekonicë	1+1	V - H	S - Rr	
	Vushtrri - Pasomë	Dobërllukë	1+1	V - H	S - Rr	fshatra
Bajsk		1+1	/	S - Rr		
	Smrekonicë	1+1	V	S - Rr		
	Pasomë	1+1	/	S - Rr		
Gjithësej të shenjëzuara			41			

Në tabelën e mëposhtme janë paraqitur vendndalimet e shenjëzuara të autobusëve

Nr .	VENDNDALIMET E AUTOBUSËVE TË SHENJËZUARA PJESA PERËNDIMORE E KOMUNËS		Sasia A/Sh	Sinjalizimi Vertikal-Horizontal	Rrugë - Skaj Rruge	Vendbanimi Fshatë/Qytet
	Relacioni - rruga	VENDI I VENDOSJES				
1	Rr."Viciana"	Përballe Urës së Gurit	1	V - H	S - Rr	qytet
		Te rrethi, Ura e Gurit	1	V-H	S - Rr	qytet
	Rr."Nexhip dhe Ferat Draga"	Te ish stacioni i vjeter	1	V-H	Rr	qytet
	Vushtrri – Mihaliq	Bukosh	1+1	V	Rr	fshat
		Vërnice	1+1	/	Rr	fshat
		Druar	1+1	V	Rr	fshat
		Mihaliq	1+1	V	Rr	
	Vushtrri - Beqak	Bivolak	1+1	V	Rr	fshat
		Beqak	1+1	/	Rr	
	Vushtrri - Stroc	Gllavotin	1+1	V	Rr	fshat
		Bivolak	1+1	V	Rr	
		Stroc	1+1	V	Rr	fshat
	Vushtrri - Ashlan Vushtrri - Balincë	Dolak	1+1	V	Rr	Rrugë Nacionale N2
		Shtitaricë	1+1	V	Rr	
		Akrashticë	1+1	V	Rr	
		Pantinë	1+1	V	Rr	
		Ashlan	1+1	/	Rr	
		Hercegovë	1+1	/	Rr	
		Balincë	1+1	V	Rr	
	Vushtrri - Beqak	Novolan	1+1	V	Rr	fshatra
Bruznic		1+1	/	Rr		
	Dubovc	1+1	V	Rr		
	Beqak	1+1	V			
	Galicë	1+1	V	S - Rr		

11. Vendndalimet e mjeteve të transportit publik të udhëtarëve

Me termin vendndalim i autobusëve, nënkuptohet vendndalimet të ndërtuara, shenjëzuara dhe të mirëbajtura nga ndërmarrjet për mirëmbajtjen e rrugëve, në funksion të transportuesve të udhëtarëve me interes të përgjithshëm të organizuar, si dhe me pëlqimin paraprak të komunës.

Vendndalimet mund të jenë:

- të vazhdueshme - (mjetet duhet të ndalen në kohët e caktuara në çdo vendndalje;
- të kushtëzuara - (automjetet duhet të ndalen me kërkesë të udhëtarëve);
- të përkohëshme – (mjetet e transportit publik ndalin në periudhë kohore të linjës së caktuar),

11.1. Vendndodhja, shënjimi dhe pajisja e vendndalimeve

Planifikimi dhe vendndalimet përgjatë linjës së autobusëve përfshijn tre faktorë themelore:

- distanca ndërmjet vendndalimeve;
- vendndodhja e vendndalimeve dhe
- pamja e vendndalimeve.

Distanca, vendndodhja dhe pamja e vendndalimeve të autobusëve kanë një ndikim të madh mbi efikasitetin e transportit, d.m.th mbi shpejtësinë, sigurinë, dispozicionin dhe konforin e transportit. Distanca mesatare ndërmjet vendndalimeve në qytete nuk duhet të jenë më të shkurtra se 300 metra, ndërsa në zonat urbano periferike nuk duhet të jenë më të shkurtra se 500 m, sepse ndalimet e shpeshta e ulin cilësinë e udhëtimit dhe e shtrejtajnë transportin për shkak të vendndalimeve të shumta. Vendndalimet më së shpeshti ndodhen buzë tehut të korsisë (shiritit rrugor). Qëndrimi i autobusëve dhe mjeteve të tjera të transportit të udhëtarëve në vendndalesat buzë korsisë (shiritit rrugor) e rrezikon sigurinë në komunikacionin rrugor, ashtu që me ligj është i dodmosdoshëm ndërtimi i vendndalimeve në formën e thellësisë së rrugës jashtë korsisë (shiritit rrugor). Thellësia kryhet në gjatësi prej 30 deri 50 metra, por mundet edhe më shumë, në varësi të numrit të autobusëve të planifikuar të cilat në të njëjtën kohë do të qëndrojnë në të. Gjerësia e thellësisë është 3 metra (fi g.6.)

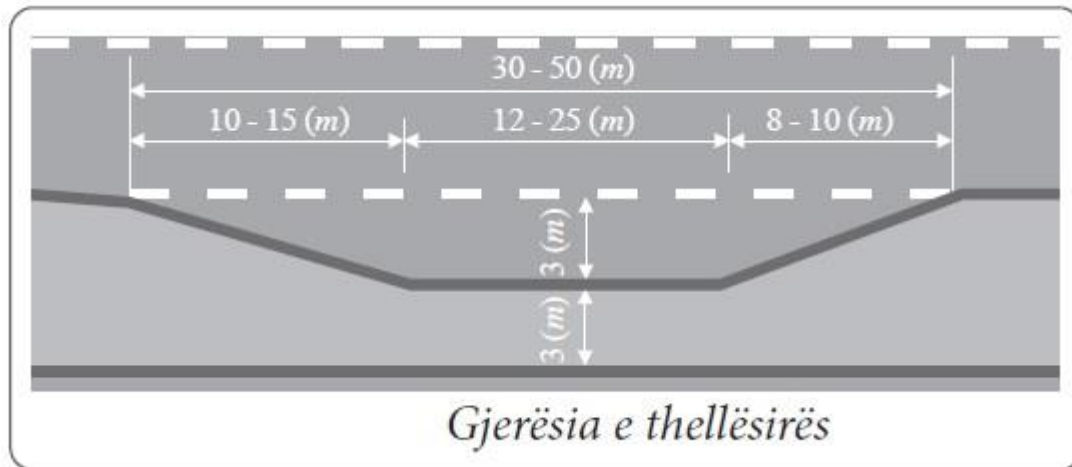


Fig. 6. Dimenzionet e vendndalimit të autobusëve

Vendndalimet e autobusëve zakonisht ndodhen në zonën e kryqëzimit të rrugëve të rangut më të ulët.

Në përcaktimin e vendndalimeve të autobusëve ndikojnë faktorët e më poshtëm:

- dendësia e udhëtarëve në zonën e gravitacionit,
- ndikimi i rrjetit të linjës të transportit urban publik,
- lëvizja e udhëtarëve që vjen në punë në territorin e dhënë,
- atraktiviteti i qendrave tregtare ekzistuese ose të qendrave tregtare të planifikuara.

Drejtimi i lëvizjes së mjeteve të transportit publik të udhëtarëve nuk duhet në mënyrë të konsiderueshme të ndikojë mbi fluksin e komunikacionit dhe mbi sigurinë e pjesëtarëve të tjerë në komunikacion. Sipas Ligjit për transport rrugor, të gjithë vendndalimet duhet të jenë të shenjzuara me sinjalizim përkatës të komunikacionit (horizontal dhe vertikal) për të lajmëruar udhëtarët për vendndodhjen e vendndalimeve dhe llojit të linjës së transportit. Mënyra sinjalizimit të vendndalimeve është dhënë në fig. 9.

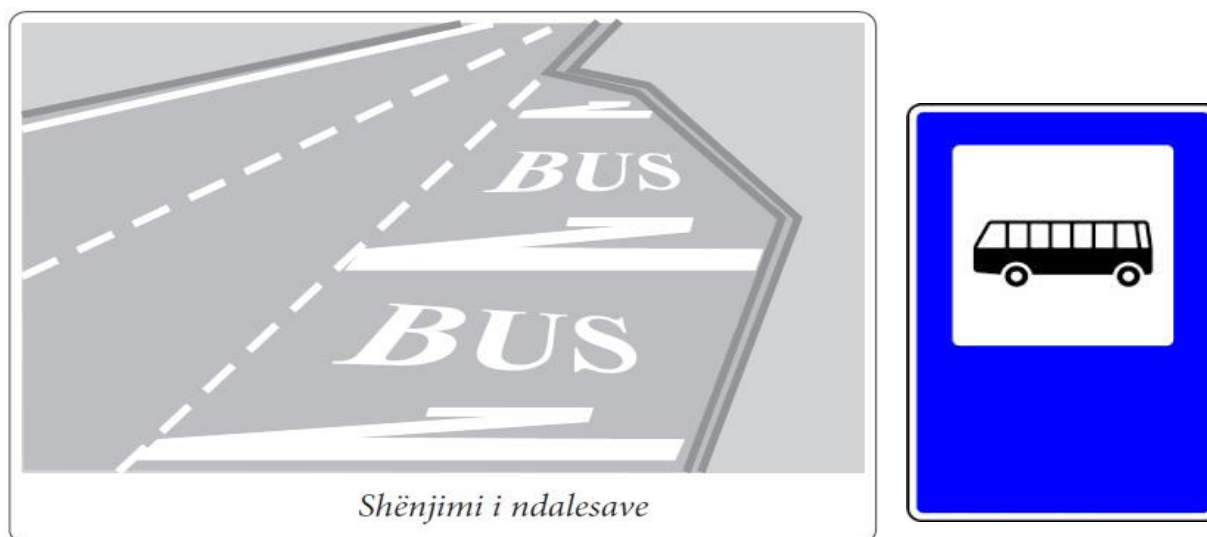


Fig. 9. Shenjzimi horizontal dhe vertikal i vendndalimeve të autobusëve

12. Objektivat e PKT dhe plani operacional

12.1. Vizioni i PKT-së

“Vushtrria, një komunë e cila promovon menaxhimin e qëndrueshëm të Transportit të Udhëtarëve, me synim mbulueshmërin me transport efikas dhe të sigurt!”.

Komuna e Vushtrrisë synon që të ofrojë shërbime sa më cilësore të menaxhimit të transportit për të gjithë qytetarëve të saj. Krahas këtij veprimi komuna synon që të ngrisë kualitetin e shërbimeve duke bashkëpunuar me operatorët e licencuar, qytetarët e saj dhe akterët tjerë relevant.

Përfundimisht, komuna synon që të krijojë një transport efikas dhe të sigurt për qytetarët e saj, gjë që do të ndikonte në ngritjen e mirëqenies për qytetarë.

12.2. Objektivat dhe caqet e Planit

PKMTU përmban katër objektiva të paraqitur në tabelën e mëposhtme.

Tabela 15: Lista e objektivave të planit	
Numri objektivit	Emërtimi
Objektivi 1	Mbulueshmëria e vendbanimeve të komunës me transport publik të udhëtarëve
Objektivi 2	Shenjzimi dhe mirëmbajtja e vendndalimeve ekzistuese të autobusëve

Objektivi 3	Ndërtimi i vendndalimeve jashtë shiritt rrugor për autobusë dhe bus kabinave për udhëtarë
Objektivi 4	Eliminimi i vendalimeve ilegale të autobusëve

12.2.1. Objektivi 1: Mbulueshmëria e vendbanimeve të komunës me transport publik të udhëtarëve

Komuna e Vushtrrisë, është e përkushtuar që të shtoj linjat e transportit për mbulueshmërin e të gjitha vendbanimeve të saj me transport publik të udhëtarëve për të mundësuar ofrimin e shërbimit të transportit të udhëtarëve në tërë territorin e komunës, për lëvizshmëri më të qasshme për banorët edhe në vendbanimet ku aktualisht nuk ka shërbim.

Aktiviteti / masa	Treguesi	Vlera bazë	synimi				
		2024	2025	2026	2027	2028	
Mbulueshmëria vendbanimeve me transport publik të udhëtarëve	Mbulimi i relacioneve të pa mbuluara	60 %	70 %	80 %	82 %	86 %	
Organizimi i shërbimit për të mundësuar shfrytëzim sa më cilësor të transportit	Shërbimi është organizuar që të mundësoj matjen e shfrytëzimit të transportit publik	-	1	1	-	-	

12.2.2. Objektivi 2: Shenjëzimi dhe mirëmbajtja e vendndaljeve të autobusëve

Fokusi primar i këtij objektivi ka të bëjë me shenjëzimin dhe mirëmbajtjen e vendndalimeve të autobusëve nën kompetencë komunale.

Edhe pse Komunën e Vushtrrisë e përfshinjë edhe linjat ndërrbane, Mitrovicë – Prishtinë që nuk janë kompetencë komunale, megjithatë duke iu referuar kuadrit ligjorë, komuna do të organizojë shenjëzimin në kuadër të kompetencave komunale.

Masat / aktivitet / treguesi i performancës	Treguesi	Vlera bazë	synimi				
		2024	2025	2026	2027	2028	

Shenjëzimi vertikale i vendndalimeve	Përcaktimi i vendndalimeve më të përshtatshëm	20%	40%	100%	100	100%
Shenjëzimi horizontale i vendndalimeve	Përcaktimi i vendndalimeve jashtë shiritit rrugor	20%	40%	100%	100	100%

12.2.3. Objektivi nr. 3: Ndërtimi i vendndalimeve për autobusë dhe kabinave të pritjes për udhëtarë

Objektivi 3, ka të bëjë me komponentën e ndërtimit të vendndalimeve të autobusëve të transportit të udhëtarëve jashtë shiritit rrugor në nivel komunal. Ky objektivi synon përmirësimin e cilësisë së shërbimeve me theks të aspekteve të qëndrueshmërisë financiare dhe të kostos.

Tabela 18: Korniza strategjike e Objektivit 3

Aktiviteti / masa	Treguesi	Vlera bazë	synimi				
		2024	2025	2026	2027	2028	
Përcaktimi i vendndaljeve për autobusë	% e shfrytëzimit të udhëtarëve të vendndalimeve shërbyese	80%	82%	85%	90%	95%	
Ndërtimi i vendndaljeve për autobusë jashtë shiritit rrugor	Qasja e sigurt e vendndalimeve për autobus	-	50%		75%	100%	
Orientimi i udhëtarëve për pritje të autobusëve	Ngritja e nivelit për qasje të sigurt për shfrytëzimin e mjeteve transportuese	55%	65%	75%	85%	100%	

12.2.4. Objektivi nr. 4: Eleminimi i transportit ilegal dhe vendaljeve ilegale të autobusëve

Objektivi 4, ka të bëjë me ndaljen e transportit ilegal dhe komponentën e vendndalimeve të sigurta të autobusëve. Synimi kryesor i këtij objektivi është eliminimi i transportit ilegal, vendndaljeve ilegale dhe parandalimi i krijimit të vendndaljeve të reja ilegale. Përmes këtij objektivi komuna do të fokusohet në rehabilitimin e vendndaljeve për të arritur standardet e shfrytëzimit sa më racional të vendndaljeve të autobusëve.

Tabela 19: Korniza strategjike e Objektivit 4

Aktiviteti / masa	Treguesi	Vlera bazë	Caku				
		2024	2025	2026	2027	2028	
Vetëdijëimi i udhëtarëve për shfrytëzimin e vendndaljeve legale	Mosndalja e operatorëve për shërbim në vendndalimet ilegale	1	1	-	-	-	-
Mbikqyrja e operatorëve në shfrytëzimin e vendndalimeve ilegale	Marrja e masave adekuate në parandalimin e shfrytëzimit të vendndalimeve ilegale	10	7	7	5	5	5

13. Plani financiar i veprimit dhe i monitorimit

Tabelat në vijim paraqesin në mënyrë tabelare planin financiar, të veprimit dhe monitorimit sipas objektivave përkatëse. Tabela prezanton objektivat dhe aktivitetet e planit, përgjegjësit për zbatimin e këtyre aktiviteteve, afatet kohore të implementimit, buxhetin e planifikuar, treguesit, vlerën bazë, caqet dhe realizimin. Këto tabela të vlerësimit dhe monitorimit do të shërbejnë edhe me rastin e revidimit të planit të ri, për të analizuar nivelin e zbatimit të planit paraprak sipas objektivave të parcaktuara.

Tabela 20: Plani financiar, veprimet dhe monitorimit - Objektiv 1 Mbulueshmëria e vendbanimeve të komunës me transport publik të udhëtarëve

Masat dhe aktivitetet	Njësi përgjegjës	Afati i implementimit dhe buxheti					2024 - 2028	Burimi i financimit
		2024	2025	2026	2027	2028		
Riorganizimi i shërbimit të transportit	DSHP							
○ Plani i riorganizimit të shërbimit të transportit, publikimi i linjave të reja	DSHP	-	-	-	-	-		Komuna
○ Sigurimi i transportit të nxënësve, të organizuar nga komuna	DKA	316,783.52	316,783.52	316,783.52	316,783.52	316,783.52	1,583,917.6 €	
○ Fushata e vetëdijësimit	DSHP		500 €	500 €	500 €	500 €	2,000 €	Komuna
Total objektiva 1 - Mbulueshmëria e territorit të komunës me transport publik të udhëtarëve			317,283.52 €	317,283.52 €	317,283.52 €	317,283.52 €	1,585,917.6 €	Komuna

Tabela 21: Plani financiar - Objektiv 2 Shenjëzimi dhe mirëmbajtja e vendndaljeve të autobusëve

Masat dhe aktivitetet	Njësi përgjegjës	Afati i implementimit dhe buxheti					2024 - 2028	Burimi i financimit
		2024	2025	2026	20287	2028		
Analizimi i lokacioneve dhe kategorizimit të vendaljeve		x	x	x			x	Komuna
Shenjëzimi vertikal dhe horizontal i vendaljeve								
○ Vendosje e sinjalizimit vertikal (shenjave të lajmërimit)	DSHP	x	7,000€	x	3,000 €	3,000€	13,000 €	Komuna
○ Vendosja e sinjalizimit horizontal (vijave gjatësore dhe tërthore)	DSHP	x	3,000 €	x	5,000 €		8,000 €	Komuna
Mirëmbajtja e vendndalimeve të autobusëve								
○ Kontraktimi i operatorit ekonomik (NPL Përparimi)	DSHP	x	x	x	x	x	x	Komuna
○ Mirëmbajtje verore dhe dimërore e vendaljeve për autobus	DSHP	x	1,500€	1,500€	2,500€	2,500€	8,000 €	Komuna
○ Inspektimi i zbatimit	Inspektorati	x	X	x	x	x		Komuna

Plani komunal për transportin publik të udhëtarëve 2024-2028

Fushatat e vetëdijësimit		500 €	500 €	1,000 €	1,500 €	1,500 €	5,000 €	Komuna
Total objektiva 2 – Sinjalizimi dhe mirëmbajtja e vendndaljeve të autobusëve		12,000 €	2,000 €	2,500 €	12,000 €	7,000 €	35,500 €	

Tabela 22: Plani financiar, veprimit dhe monitorimit - Objektivi 3 : Ndërtimi i vendndaljeve për autobusë dhe kabinave të pritjes për udhëtarë

Masat dhe aktivitetet	Njësi përgjegjës	Afati i implementimit dhe buxheti					2024 - 2028	Burimi i financimit
		2024	2025	2026	2027	2028		
Analizimi i lokacioneve dhe kategorizimit të vendaljeve								
Ndërtimi i vendndalimeve për autobusë dhe bus kabinave për udhëtarë								
○ Hartimi i projekteve detale	DSHP		5,000 €				5,000 €	Komuna
○ Ndërtimi i vendndalimeve për autobusë		x	20,000€	x	20,000€	10,000€	50,000 €	
○ Ndërtimi i bus kabinave për udhëtarë		x	20,000 €	x	25,000 €	x	45,000 €	Komuna
Fushatat e informimit		300€	500€	x	x	x	8,000 €	
Total objektiva 3 - Ndërtimi i vendndalimeve për autobusë dhe kabinave të pritjes për udhëtarë		300€	45,500 €		45,000 €	10,000€	100,800€	

Tabela 23: Plani financiar, veprimet dhe monitorimit - Objektiv 4 „Eliminimi i transportit ilegal dhe vendaljes ilegale të autobusëve dhe automjeteve 8+1 ulëse“

Masat dhe aktivitetet	Njësiti përgjegjës	Afati i implementimit dhe buxheti					2024 - 2028	Burimi i financimit
		2024	2025	2026	2027	2028		
Analizimi i lokacioneve dhe vendaljeve ilegale	DSHP							Komuna
Vendosja e shenjave paralajmëruese	DSHP		1,000 €		1,000 €		2,000 €	Komuna
Inspektimi dhe masat detyruese	Inspektorati	x	X	x	x	x	x	Komuna
Total objektiva 4 – Eliminimi i transportit ilegal			1,000 €		1,000 €		2,000 €	

Melihate Basholli-Latifi

 Kryesuese e Kuvendit

